



АДМИНИСТРАЦИЯ ДМИТРОВСКОГО ГОРОДСКОГО ОКРУГА МОСКОВСКОЙ ОБЛАСТИ

ПОСТАНОВЛЕНИЕ

14.04.2023

№ 1235-П

г. Дмитров

Об установлении публичного сервитута в порядке главы V.7. Земельного кодекса Российской Федерации по адресу: Московская область, Дмитровский городской округ, д. Целеево, ул. Пятиречье в целях размещения линейного объекта «Сеть водоснабжения», в пользу МУП «Некрасовский водоканал»

В соответствии со статьей 23, пунктом 1 статьи 39.37, главой V.7 Земельного кодекса Российской Федерации, Федеральным законом от 06.10.2003 № 131-ФЗ «Об общих принципах организации местного самоуправления в Российской Федерации», Законом Московской области от 26.12.2018 № 242/2018-ОЗ «О наделении органов местного самоуправления муниципальных образований Московской области отдельными государственными полномочиями Московской области в области земельных отношений», Законом Московской области от 24.07.2014 № 106/2014-ОЗ «О перераспределении полномочий между органами местного самоуправления муниципальных образований Московской области и органами государственной власти Московской области», Законом Московской области от 07.06.1996 № 23/96-ОЗ «О регулировании земельных отношений в Московской области», а так же постановлением Правительства Московской области от 20.12.2004 № 778/50 «Об утверждении Программы Правительства Московской области «Развитие газификации в Московской области до 2030 года», руководствуясь распоряжением Министерства имущественных отношений Московской области от 12.11.2020 № 15ВР-1506 «Об утверждении административного регламента предоставления государственной услуги «Установление публичного сервитута в порядке главы V.7 Земельного кодекса Российской Федерации», согласно решению Совета депутатов Дмитровского городского округа Московской области от 15.05.2020 № 81996 «Об утверждении Генерального плана Дмитровского городского округа Московской области», а также постановления администрации Дмитровского городского округа Московской области от 18.10.2021 № 2315-П «Об утверждении правил землепользования и застройки территории (части территории)

Дмитровского городского округа Московской области», порядка предоставления государственной услуги «Установление публичного сервитута в порядке главы V.7 Земельного кодекса Российской Федерации» на территории Дмитровского городского округа Московской области, утвержденным постановлением Администрации Дмитровского городского округа Московской области от 15.07.2021 № 1514-П «Об утверждении порядка предоставления государственной услуги «Установление публичного сервитута в порядке главы V.7 Земельного кодекса Российской Федерации» на территории Дмитровского городского округа Московской области», учитывая Запрос о предоставлении Государственной услуги (ходатайство) Муниципального унитарного предприятия «Некрасовский водоканал» (ИНН/КПП 5007091951/ 500701001, ОГРН 1145007004064, адрес регистрации: Московская обл. Дмитровский городской округ, город Дмитров, ул. Профессиональная, д. 99 № Р001-1765180351-69626465 от 14.03.2023 об установлении публичного сервитута в порядке главы V.7. Земельного кодекса Российской Федерации, наличие извещения правообладателей земельных участков о возможном установлении публичного сервитута, в виде опубликования сообщения о возможном установлении публичного сервитута (далее - сообщение) в печатном средстве массовой информации газете «Советская, 2» (выпуск №9 от 17 марта 2023 года), размещения сообщения на официальном сайте от 16.03.2023 Администрации Дмитровского городского округа Московской области (<https://dmitrov-reg.ru/>), размещения сообщения на информационных щитах в общедоступных местах, Сводной информации Комитета по архитектуре и градостроительству Московской области от 16.03.2023 СИ-РГИС-9772337051, Акт обследования № 1257 от 17 марта 2023 МКУ «Управление по обеспечению деятельности органов местного самоуправления» Дмитровского городского округа – отдел фотофиксации, руководствуясь распоряжением Главы Дмитровского городского округа Московской области от 11.04.2023 №180-РГ «О возложении исполнения обязанностей Главы Администрации Дмитровского городского округа Московской области на заместителя Главы Администрации Дмитровского городского округа Московской области Соловьева К.В., Уставом муниципального образования Дмитровский городской округ Московской области постановляет:

1. Установить публичный сервитут сроком на 588 месяца в отношении частей земельных участков с кадастровыми номерами 50:04:0270407:342, 50:04:0270407:102, 50:04:0270407:691, 50:04:0270407:107 площадью 2356 кв.м., по адресу: Московская область, Дмитровский городской округ, д. Целеево, ул. Заречная, в пользу МУП «Некрасовский водоканала», в целях размещения линейного объекта «Сеть водоснабжения» в границах в соответствии с приложением «Описание местоположения границ» к настоящему Постановлению.

2. Реквизиты нормативных актов, определяющих порядок установления зон с особыми условиями использования территории и содержание ограничений прав на земельные участки в границах таких зон в случае, если публичный сервитут устанавливается в целях размещения инженерного сооружения, требующего установление зон с особыми условиями использования территорий – Федеральный закон от 31.03.1999 №69-ФЗ «О газоснабжении в Российской Федерации», Постановление Правительства Российской Федерации от 20.11.2000 №878 «Об утверждении Правил охраны газораспределительных сетей».

3. Плата за публичный сервитут не устанавливается, в том числе в случае установления публичного сервитута в отношении земельных участков, находящихся в частной собственности.

4. Комитету по управлению имуществом Дмитровского городского округа Московской области в течение 5 рабочих дней направить копию настоящего Постановления в Управление Федеральной службы государственной регистрации, кадастра и картографии по Московской области для внесения сведений об установлении публичного сервитута в отношении земельных участков, указанных в пункте 1 настоящего Постановления, в Единый государственный реестр недвижимости.

5. График проведения работ по прокладке сети водоснабжения производится в соответствии с требованиями СП 30.13330-2020 «Внутренний водопровод и канализация зданий» (СНиП 2.04.01-85*) утвержденного приказом Министерства строительства и жилищно-коммунального хозяйства Российской Федерации от 30.12.2020 № 920/пр и СП 31.13330-2021 «Водоснабжение. Наружные сети и сооружения» (СНиП 2.04.02-84) утвержденного приказом Министерства строительства и жилищно-коммунального хозяйства Российской Федерации от 27.12.2021 № 1016/пр.

6. Обязанность обладателя публичного сервитута привести земли, земельные участки, указанные в п.1 настоящего Постановления, в состояние, пригодное для использования в соответствии с видом разрешенного использования, в сроки, предусмотренные пунктом 8 статьи 39.50. Земельного кодекса Российской Федерации, а именно в срок не позднее, чем три месяца после завершения деятельности, для осуществления которой установлен публичный сервитут.

7. Комитету по управлению имуществом Дмитровского городского округа Московской области в течение 5 рабочих дней направить обладателю публичного сервитута копию настоящего постановления, сведения о лицах, являющихся правообладателями земельных участков, сведения о лицах, подавших заявления об учете их прав (обременений прав) на земельные участки, способах связи с ними, копии документов, подтверждающих права указанных лиц на земельные участки.

8. Администрации Дмитровского городского округа Московской области опубликовать настоящее постановление в официальных средствах массовой информации Дмитровского городского округа Московской области и разместить на официальном сайте Дмитровского городского округа Московской области.

9. Контроль за исполнением настоящего постановления возложить на заместителя Главы Администрации Дмитровского городского округа Московской области К.В. Соловьева.

Исполняющий обязанности
Главы Администрации
Дмитровского городского
округа Московской области



К.В. Соловьев



Приложение
к Постановлению Администрации
Дмитровского городского округа
Московской области
№ 25 от 14.04.2023

ОПИСАНИЕ МЕСТОПОЛОЖЕНИЯ ГРАНИЦ
Публичный сервитут в целях размещения линейного объекта
Сети водоснабжения на з/у 50:04:0270407:342, 50:04:0270407:102,
50:04:0270407:107, 50:04:0270407:61
(наименование объекта, местоположение границ которого
описано (далее - объект))

Раздел 1

Сведения об объекте

| № п/п | Характеристики объекта | Описание характеристик |
|-------|---|---|
| 1 | 2 | 3 |
| 1 | Местоположение объекта | Московская область, Дмитровский городской округ, д. Целеево ул. Пятиречье |
| 2 | Площадь объекта ± величина погрешности определения площади ($P \pm \Delta P$) | 2356 м ² ± 17 м ² |
| 3 | Иные характеристики объекта | Публичный сервитут в целях размещения линейного объекта сети водоснабжения сроком действия 49 лет, в интересах МУП «Некрасовский водоканал» |

Раздел 2

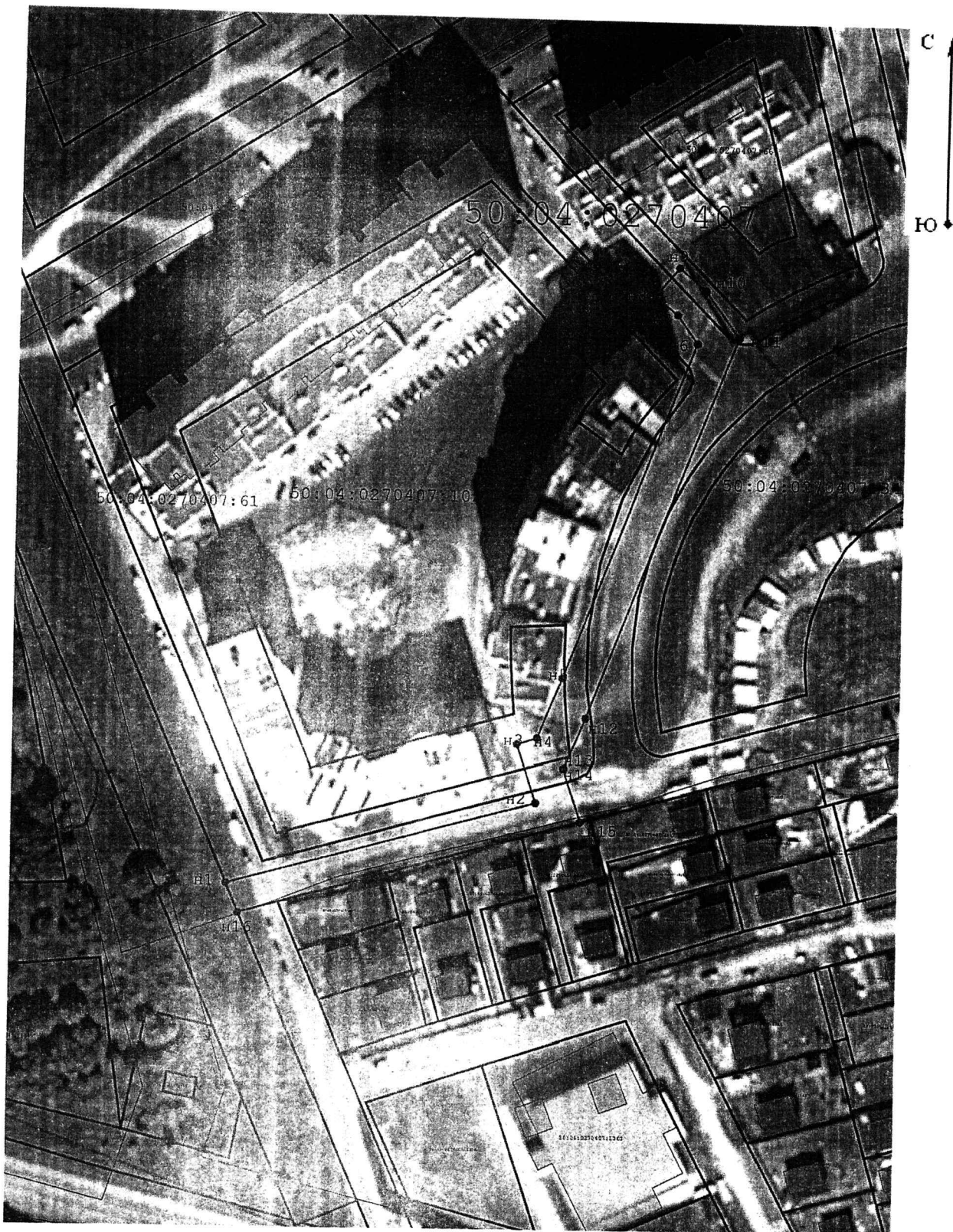
Сведения о местоположении границ объекта

1. Система координат МСК-50 зона 2

2. Сведения о характерных точках границ объекта

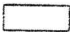


| Обозначение характерных точек границ | Координаты, м | | Метод определения координат характерной точки | Средняя квадратическая погрешность положения характерной точки (Mt), м | Описание обозначения точки на местности (при наличии) |
|--|---------------|--------------|---|---|---|
| | X | Y | | | |
| 1 | 2 | 3 | 4 | 5 | 6 |
| н1 | 523 326,53 | 2 189 043,49 | Аналитический метод | 0,10 | — |
| н2 | 523 349,50 | 2 189 127,01 | | | |
| н3 | 523 365,46 | 2 189 121,64 | | | |
| н4 | 523 367,20 | 2 189 127,12 | | | |
| н5 | 523 383,47 | 2 189 133,82 | | | |
| н6 | 523 475,19 | 2 189 168,58 | | | |
| н7 | 523 482,95 | 2 189 163,07 | | | |
| н8 | 523 488,10 | 2 189 156,92 | | | |
| н9 | 523 495,77 | 2 189 163,35 | | | |
| н10 | 523 489,70 | 2 189 170,56 | | | |
| н11 | 523 476,77 | 2 189 179,71 | | | |
| н12 | 523 372,65 | 2 189 140,18 | | | |
| н13 | 523 359,08 | 2 189 134,59 | | | |
| н14 | 523 359,00 | 2 189 134,37 | | | |
| н15 | 523 344,44 | 2 189 139,27 | | | |
| н16 | 523 318,62 | 2 189 046,88 | | Аналитический метод | |
| н1 | 523 326,53 | 2 189 043,49 | 0,10 | | |
| 3. Сведения о характерных точках части (частей) границы объекта | | | | | |
| 1 | 2 | 3 | 4 | 5 | 6 |
| — | — | — | — | — | — |

Схема расположения границ публичного сервитута



Масштаб 1:1 500

Условные обозначения:

-  - Обозначение границ публичного сервитута
-  - Границы кадастрового квартала
-  - Существующая часть границы, имеющиеся в ГКН сведения о которой достаточны для определения ее местоположения