

КОМИТЕТ ПО КОНКУРЕНТНОЙ ПОЛИТИКЕ МОСКОВСКОЙ ОБЛАСТИ

«УТВЕРЖДЕНО»

Комитет по конкурентной политике
Московской области

«__» _____ 20__ г.

ИЗВЕЩЕНИЕ О ПРОВЕДЕНИИ

АУКЦИОНА В ЭЛЕКТРОННОЙ ФОРМЕ № ПЗЭ-ДМ/21-2040

по продаже земельного участка, государственная собственность на который не разграничена, расположенного на территории Дмитровского городского округа Московской области, вид разрешенного использования: для индивидуального жилищного строительства

**ТОЛЬКО ДЛЯ ГРАЖДАН - ФИЗИЧЕСКИХ ЛИЦ
(НЕ ИНДИВИДУАЛЬНЫХ ПРЕДПРИНИМАТЕЛЕЙ)**

№ процедуры www.torgi.gov.ru	130921/6987935/14
№ процедуры easuz.mosreg.ru/torgi	00400010101460
Дата начала приема заявок:	14.09.2021
Дата окончания приема заявок:	28.10.2021
Дата аукциона:	01.11.2021

2021 год

1. Правовое регулирование

Аукцион в электронной форме, открытый по форме подачи предложений о цене предмета аукциона с ограничением по составу Участников – **ТОЛЬКО ДЛЯ ГРАЖДАН** (далее – аукцион), проводится в соответствии с требованиями:

- Гражданского кодекса Российской Федерации;
- Земельного кодекса Российской Федерации;
- Федерального закона от 26.07.2006 № 135-ФЗ «О защите конкуренции»;
- Закона Московской области от 07.06.1996 №23/96-ОЗ «О регулировании земельных отношений в Московской области»;
- Сводного заключения Министерства имущественных отношений Московской области от 23.08.2021 № 121-3 п. 236;
- постановления Администрации Дмитровского городского округа Московской области от 06.09.2021 № 1951-П «Об организации аукциона по продаже земельного участка, государственная собственность на который не разграничена, с кадастровым номером 50:04:0260508:489, площадью 500+/-8 кв.м, расположенного по адресу: Российская Федерация, Московская область, д. Сихнево с видом разрешенного использования «для индивидуального жилищного строительства», с категорией земель «земли населенных пунктов» (Приложение 1);
- распоряжения Комитета по управлению имуществом Администрации Дмитровского городского округа Московской области от 08.09.2021 № 559-Р «Об установлении условий аукциона в электронной форме на право заключения договора по продаже земельного участка с кадастровым номером 50:04:0260508:489, общей площадью 500+/-8 кв.м, с видом разрешенного использования «для индивидуального жилищного строительства», в категории «земли населенных пунктов», земельный участок расположен по адресу: Российская Федерация, Московская область, д. Сихнево» (Приложение 1);
- иных нормативно правовых актов Российской Федерации и Московской области.

2. Сведения об аукционе

2.1. Продавец – исполнительно-распорядительный орган муниципального образования Московской области, принимающий решение о проведении аукциона, об отказе от проведения аукциона, об условиях аукциона (в том числе о начальной цене предмета аукциона, условиях и сроках договора купли-продажи), отвечающий за соответствие земельного участка характеристикам, указанным в Извещении о проведении аукциона, за своевременное опубликование Извещения о проведении аукциона в порядке, установленном для официального опубликования (обнародования) муниципальных правовых актов по месту нахождения земельного участка, за соблюдение сроков заключения договора купли-продажи земельного участка и осуществляющий его заключение.

Наименование: Администрация Дмитровского городского округа Московской области.

Адрес: 141800, Московская область, г. Дмитров, ул. Советская, д. 2.

Сайт: www.dmitrov-reg.ru.

Адрес электронной почты: dmit@mosreg.ru.

Тел./факс: +7(496)221-98-05.

В лице Комитета по управлению имуществом Дмитровского городского округа Московской области.

Адрес: 141800, Московская область, г. Дмитров, Торговая пл., д. 1.

Сайт: www.kumi-dmitrov.ru.

Адрес электронной почты: kumidr@mail.ru

Телефон факс: +7 (496) 225-45-80.

2.2. Организатор аукциона – орган, отвечающий за соответствие организации и проведения аукциона требованиям действующего законодательства, утверждающий Извещение о проведении аукциона, состав Аукционной комиссии, в том числе обеспечивающий прием и возврат задатков в установленном порядке.

Наименование: Комитет по конкурентной политике Московской области.

Адрес: 143407, Московская область, г. Красногорск, бульвар Строителей, д. 1.

Сайт: www.zakaz-mo.mosreg.ru

2.2.1. Лицо, осуществляющее организационно - технические функции по организации и проведению аукциона – отвечает за соответствие организации аукциона требованиям действующего законодательства, соблюдение сроков размещения Извещения о проведении аукциона и документов, составляемых в ходе проведения аукциона на официальном сайте Российской Федерации в информационно-телекоммуникационной сети «Интернет» для размещения информации о проведении торгов по адресу www.torgi.gov.ru (далее – Официальный сайт торгов), на Едином портале торгов Московской области (далее – Портал ЕАСУЗ), на электронной площадке www.rts-tender.ru в соответствии с действующим законодательством.

Наименование: Государственное казенное учреждение Московской области «Региональный центр торгов» (сокращенное наименование - ГКУ «РЦТ»).

Адрес: 143407, Московская область, г. Красногорск, бульвар Строителей, д. 7.

Сайт: www.rctmo.ru

Адрес электронной почты: rct_torgi@mosreg.ru

2.3. Оператор электронной площадки – юридическое лицо, зарегистрированное на территории Российской Федерации, владеющее электронной площадкой, в том числе необходимыми для ее функционирования программно-аппаратными средствами, обеспечивающее ее функционирование и включенное в перечень операторов электронных площадок, утвержденный Распоряжением Правительства Российской Федерации от 12.07.2018 № 1447-р «Об утверждении перечней операторов электронных площадок и специализированных электронных площадок, предусмотренных Федеральными законами от 05.04.2013 № 44-ФЗ, от 18.07.2011 № 223-ФЗ».

Наименование: ООО «РТС-тендер».

Место нахождения: 127006, г. Москва, ул. Долгоруковская, д. 38, стр. 1.

Адрес сайта: www.rts-tender.ru.

Адрес электронной почты: iSupport@rts-tender.ru

Тел.: +7 (499) 653-55-00, +7 (800) 500-7-500, факс: +7 (495) 733-95-19.

2.4. Предмет аукциона: продажа земельного участка, государственная собственность на который не разграничена, расположенного на территории городского округа Дмитровского Московской области (далее – Земельный участок).

2.5. Сведения о Земельном участке:

Местоположение (адрес): Российская Федерация, Московская область, Дмитровский городской округ, д. Сихнево

Площадь, кв. м: 500

Кадастровый номер: 50:04:0260508:489 (выписка из Единого государственного реестра недвижимости об объекте недвижимости от 28.07.2021 № 99/2021/407748363 - Приложение 2)

Сведения о правах на земельный участок: государственная собственность не разграничена (выписка из Единого государственного реестра недвижимости об объекте недвижимости от 28.07.2021 № 99/2021/407748363 - Приложение 2)

Сведения об ограничениях прав на земельный участок: указаны в информации Комитета по архитектуре и градостроительству Московской области от 25.06.2021 № ГЗ-21-008727 (Приложение 4), письме Администрации Дмитровского городского округа Московской области от 17.08.2021 № 20953/06-63 (Приложение 4), акте осмотра (обследования) Земельного участка от 02.08.2021 № 3116 (Приложение 4),

Категория земель: земли населенных пунктов

Вид разрешенного использования: для индивидуального жилищного строительства

Фотоматериалы: Приложение 3.

Сведения о максимально и (или) минимально допустимых параметрах разрешенного строительства: указаны в информации Комитета по архитектуре и градостроительству Московской области от 25.06.2021 № ГЗ-21-008727 (Приложение 4)

Сведения о технических условиях подключения (технологического присоединения) объекта капитального строительства к сетям инженерно-технического обеспечения (Приложение 5):

- водоснабжения, водоотведения и теплоснабжения указаны в письме ГКУ МО «АРКИ»;
- газоснабжения указаны в письме филиала АО «Мособлгаз» «Север» от 19.07.2021 № 4209/С/29.4;
- электроснабжения указаны в письме филиала ПАО «Россети Московский регион» - Северные электрические сети» от 16.07.2021 № СЭС/35/19.

Извещение о предоставлении Земельного участка в соответствии со статьей 39.18. Земельного кодекса Российской Федерации было опубликовано:

- на официальном сайте Российской Федерации в информационно-телекоммуникационной сети «Интернет» для размещения информации о проведении торгов: www.torgi.gov.ru: № 230421/0193811/01, лот № 1, дата публикации 23.04.2021;
- периодическом печатном издании в газете «Советская, 2» от 23.04.2021 № 22 (90);
- на официальном сайте Администрации Дмитровского городского округа Московской области www.dmitrov-reg.ru от 23.04.2021.

Начальная цена предмета аукциона: 228 340,00 руб. (Двести двадцать восемь тысяч триста сорок руб. 00 коп.), НДС не облагается.

«Шаг аукциона»: 6 850,20 руб. (Шесть тысяч восемьсот пятьдесят руб. 20 коп.).

Размер задатка для участия в аукционе: 45 668,00 руб. (Сорок пять тысяч шестьсот шестьдесят восемь руб. 00 коп.), НДС не облагается.

2.6. Место приема Заявок на участие в аукционе (далее - Заявка): электронная площадка www.rts-tender.ru.

2.7. Дата и время начала приема Заявок: 14.09.2021 в 09 час. 00 мин¹.

Прием Заявок осуществляется круглосуточно.

2.8. Дата и время окончания срока приема Заявок и начала их рассмотрения: 28.10.2021 в 18 час. 00 мин.

2.9. Дата и время окончания рассмотрения Заявок: 01.11.2021 в 10 час. 00 мин.

2.10. Место проведения аукциона: электронная площадка www.rts-tender.ru.

2.11. Дата и время начала проведения аукциона: 01.11.2021 в 12 час. 00 мин.

3. Информационное обеспечение аукциона

3.1. Извещение о проведении аукциона (далее - Извещение) размещается на Официальном сайте торгов, на Портале ЕАСУЗ и на электронной площадке: www.rts-tender.ru.

¹ Здесь и далее указано московское время

Извещение публикуется в порядке, установленном для официального опубликования (обнародования) муниципальных правовых актов уставом муниципального образования, по месту нахождения Земельного участка:

- на сайте Администрации Дмитровского городского округа Московской области www.dmitrov-reg.ru;
- в периодическом печатном издании – в газете «Советская,2».

Все приложения к Извещению являются его неотъемлемой частью.

3.2. Осмотр Земельного участка производится без взимания платы и обеспечивается Продавцом во взаимодействии с Организатором аукциона в установленный пунктами 2.7 и 2.8 Извещения срок приема Заявок.

Для осмотра Земельного участка с учетом установленных сроков лицо, желающее осмотреть Земельный участок, не позднее, чем за 2 (два) рабочих дня до дня окончания срока приема Заявок направляет Запрос на осмотр Земельного участка (Приложение 8) на адрес электронной почты rct_torgi@mosreg.ru с указанием следующих данных:

- тема письма: Запрос на осмотр Земельного участка;
- Ф.И.О. лица, уполномоченного на осмотр Земельного участка или его представителя;
- адрес электронной почты, контактный телефон;
- дата и № аукциона;
- кадастровый номер Земельного участка, его местоположение (адрес).

В течение 2 (двух) рабочих дней со дня поступления Запроса на осмотр Земельного участка оформляется «смотровое письмо» и направляется по электронному адресу, указанному в обращении.

4. Требования к Заявителям

Заявителем на участие в аукционе (далее – Заявитель) может быть **ТОЛЬКО ГРАЖДАНИН**, претендующий на заключение договора купли-продажи Земельного участка, имеющий электронную подпись, оформленную в соответствии с требованиями действующего законодательства удостоверяющим центром (далее - ЭП), и **ПРОШЕДШИЙ РЕГИСТРАЦИЮ (АККРЕДИТАЦИЮ) В КАЧЕСТВЕ ФИЗИЧЕСКОГО ЛИЦА (НЕ ИНДИВИДУАЛЬНОГО ПРЕДПРИНИМАТЕЛЯ)** на электронной площадке в соответствии с Регламентом Оператора электронной площадки и Инструкциями Претендента/Арендатора, размещенными на электронной площадке (далее - Регламент и Инструкции).

ВНИМАНИЕ!

Пройти регистрацию на электронной площадке необходимо в качестве физического лица (не индивидуального предпринимателя) .

5. Получение ЭП и регистрация (аккредитация) на электронной площадке

5.1. Для прохождения процедуры регистрации (аккредитации) на электронной площадке Заявителю необходимо иметь ЭП, оформленную в соответствии с требованиями действующего законодательства.

5.2. Для обеспечения доступа к подаче заявки и к участию в аукционе Заявителю с учетом Раздела 4 и пункта 5.1 Извещения необходимо пройти регистрацию (аккредитацию) на электронной площадке в соответствии с Регламентом и Инструкциями.

5.3. Информация по получению ЭП и регистрации (аккредитации) на электронной площадке указана также в Памятке (Приложение 10).

6. Порядок внесения, блокирования и прекращения блокирования денежных средств в качестве задатка

6.1. Для участия в аукционе устанавливается требование о внесении задатка.

6.2. В целях исполнения требований о внесении задатка для участия в аукционе Заявитель с учетом требований Разделов 4; 5 Извещения обеспечивает наличие денежных средств на счёте Оператора электронной площадки в размере, не менее суммы задатка, указанного в пункте 2.5 Извещения.

Перечисление денежных средств на счёт Оператора электронной площадки производится в соответствии с Регламентом и Инструкциями, по следующим реквизитам:

Получатель платежа: ООО «РТС-тендер»

Банковские реквизиты: Филиал «Корпоративный» ПАО «Совкомбанк»

БИК 044525360

Расчётный счёт: 40702810512030016362

Корр. счёт 30101810445250000360

ИНН 7710357167 КПП 773001001

Назначение платежа:

«Внесение гарантийного обеспечения по Соглашению о внесении гарантийного обеспечения, № аналитического счёта _____, без НДС»².

6.3. Операции по перечислению денежных средств на аналитическом счёте Оператора электронной площадки в соответствии с Регламентом и Инструкциями учитываются на аналитическом счёте Заявителя, открытым Оператором электронной площадки.

Денежные средства в размере, равном задатку, указанному в пункте 2.5 Извещения, блокируются Оператором электронной площадки на аналитическом счёте Заявителя в соответствии с Регламентом и Инструкциями. Основанием для блокирования денежных средств является Заявка, направленная Оператору электронной площадки. Замороженные на аналитическом счёте Заявителя денежные средства являются задатком.

Подача Заявки и блокирование задатка является заключением Соглашения о задатке (Приложение 7).

6.4. Прекращение блокирования денежных средств на счёте Заявителя в соответствии с Регламентом и Инструкциями производится Оператором электронной площадки в следующем порядке:

- для Заявителя, отзывавшего Заявку до окончания срока приема Заявок, установленного пунктом 2.8 Извещения, – в течение 3 (трех) рабочих дней со дня поступления уведомления об отзыве Заявки в соответствии с Регламентом и Инструкциями;

- для Заявителя, не допущенного к участию в аукционе, – в течение 3 (трех) рабочих дней со дня оформления Протокола рассмотрения заявок на участие в аукционе в соответствии с Регламентом и Инструкциями;

- для участников аукциона (далее - Участник), участвовавших в аукционе, но не победивших в нем, – в течение 3 (трех) рабочих дней со дня подписания Протокола о результатах аукциона в соответствии с Регламентом и Инструкциями.

6.5. Информация по внесению, блокированию и прекращению блокирования денежных средств в качестве задатка указана также в Памятке (Приложении 10).

6.6. Задаток Победителя аукциона, а также задаток иных лиц, с которым договор купли-продажи земельного участка заключается в соответствии с пунктами 13 и 14 статьи 39.12 Земельного кодекса Российской Федерации, засчитываются в счет платы за Земельный участок. Перечисление задатка Продавцу в счет платы за земельный участок осуществляется Оператором электронной площадки в соответствии с Регламентом и Инструкциями.

Задатки, внесенные указанными в настоящем пункте лицами, не заключившими в установленном в Извещении порядке договора купли-продажи земельного участка вследствие уклонения от заключения указанного договора, не возвращаются.

7. Порядок, форма и срок приема и отзыва Заявок

ВНИМАНИЕ!

² Назначение платежа указывается в соответствии с Регламентом и Инструкциями

Условия аукциона, порядок и условия заключения договора купли-продажи земельного участка с Участником являются условиями публичной оферты, а подача заявки на участие в аукционе в установленные в Извещении сроки и порядке является акцептом оферты в соответствии со статьей 438 Гражданского кодекса Российской Федерации.

7.1. Прием заявок обеспечивается Оператором электронной площадки в соответствии с Регламентом и Инструкциями. Один Заявитель вправе подать только одну Заявку.

7.2. Заявитель с учетом требований Разделов 4; 5; 6 подает заявку в соответствии с Регламентом и Инструкциями. Информация по подаче заявки указана также в Памятке (Приложении 10).

7.3. Заявка направляется Заявителем Оператору электронной площадки в сроки, указанные в пунктах 2.7, 2.8 Извещения, путем:

7.3.1. заполнения Заявителем ее электронной формы (Приложение 6) с приложением указанных в настоящем пункте документов в форме электронных документов или электронных образов документов, то есть документов на бумажном носителе, преобразованных в электронно-цифровую форму путем сканирования с сохранением их реквизитов:

- копии документов, удостоверяющих личность Заявителя (в случае представления копии паспорта гражданина Российской Федерации представляются копии 20 (двадцати) страниц паспорта: **от 1-ой страницы с изображением Государственного герба Российской Федерации по 20-ую страницу с «Извлечением из Положения о паспорте гражданина Российской Федерации» включительно**);

- надлежащим образом заверенный перевод на русский язык документов о государственной регистрации юридического лица в соответствии с законодательством иностранного государства в случае, если Заявителем является иностранное юридическое лицо;

- документы, подтверждающие внесение задатка.³

7.3.2. подписания Заявки ЭП Заявителя в соответствии с Регламентом и Инструкциями.

7.4. Заявка и прилагаемые к ней документы направляются одновременно в соответствии с Регламентом и Инструкциями. Не допускается раздельного направления Заявки и приложенных к ней документов, направление дополнительных документов после подачи Заявки или замена ранее направленных документов без отзыва Заявки в соответствии с Регламентом и Инструкциями.

7.5. В соответствии с Регламентом и Инструкциями Оператор электронной площадки возвращает Заявку Заявителю в случае:

- предоставления Заявки, подписанной ЭП лица, не уполномоченного действовать от имени Заявителя;
- подачи одним Заявителем двух и более Заявок при условии, что поданные ранее Заявки не отозваны;
- получения Заявки после установленных в пункте 2.8 Извещения дня и времени окончания срока приема Заявок.

Одновременно с возвратом Заявки Оператор электронной площадки уведомляет Заявителя об основаниях ее возврата.

Возврат Заявок по иным основаниям не допускается.

7.6. В случае отсутствия у Оператора электронной площадки оснований возврата Заявки Заявителю, Оператор электронной площадки регистрирует Заявку в соответствии с Регламентом и Инструкциями. При этом Оператор электронной площадки направляет Заявителю уведомление о поступлении Заявки в соответствии с Регламентом и Инструкциями.

7.7. Заявитель вправе отозвать Заявку в любое время до установленных даты и времени окончания срока приема Заявок (пункт 2.8 Извещения) в соответствии с Регламентом и Инструкциями.

7.8. Заявитель после отзыва Заявки вправе повторно подать Заявку до установленных даты и времени окончания срока приема Заявок (пункт 2.8 Извещения) в порядке, установленном пунктами 7.1-7.6 Извещения.

³ При подаче Заявителем Заявки в соответствии с Регламентом и Инструкциями, информация о внесении Заявителем задатка формируется Оператором электронной площадки и направляется Организатору аукциона.

7.9. Прием Заявок прекращается Оператором электронной площадки с помощью программных и технических средств в дату и время окончания срока приема Заявок, указанные в пункте 2.8 Извещения.

7.10. Ответственность за достоверность указанной в Заявке информации и приложенных к ней документов несет Заявитель.

7.11. После окончания срока приема Заявок (пункт 2.8 Извещения) Оператор электронной площадки направляет Заявки Организатору аукциона в соответствии с Регламентом и Инструкциями.

8. Аукционная комиссия

8.1. Аукционная комиссия формируется Организатором аукциона и осуществляет следующие полномочия:

- рассматривает Заявки и прилагаемые к ней документы на предмет соответствия требованиям, установленным Извещением;

- принимает решение о допуске к участию в аукционе и признании Заявителей Участниками или об отказе в допуске Заявителей к участию в аукционе, которое оформляется Протоколом рассмотрения заявок на участие в аукционе, подписываемым всеми присутствующими членами Аукционной комиссией;

- оформляет и подписывает Протокол о результатах аукциона.

8.2. Аукционная комиссия правомочна осуществлять функции и полномочия, если на ее заседании присутствует не менее пятидесяти процентов общего числа ее членов, при этом общее число членов Аукционной комиссии должно быть не менее пяти человек.

9. Порядок рассмотрения Заявок

9.1. Рассмотрение Заявок осуществляется Аукционной комиссией.

9.2. Заявитель не допускается к участию в аукционе в следующих случаях:

- непредставление необходимых для участия в аукционе документов или представление недостоверных сведений;

- непоступление задатка на дату рассмотрения Заявок на участие в аукционе;

- подача Заявки лицом, которое в соответствии с Земельным кодексом Российской Федерации и другими федеральными законами не имеет права быть Участником и приобрести земельный участок;

- наличие сведений о Заявителе, об учредителях (участниках), о членах коллегиальных исполнительных органов Заявителя, лицах, исполняющих функции единоличного исполнительного органа Заявителя, являющегося юридическим лицом, в реестре недобросовестных участников аукциона.

9.3. По результатам рассмотрения Аукционной комиссией Заявок Оператор электронной площадки в соответствии с Регламентом и Инструкциями:

- направляет Заявителям, допущенным к участию в аукционе и признанным Участниками и Заявителям, не допущенным к участию в аукционе, уведомления о принятых в их отношении решениях, не позднее установленных в пункте 2.11 Извещении дня и времени начала проведения аукциона;

- размещает Протокол рассмотрения заявок на участие в аукционе на электронной площадке.

9.4. По результатам рассмотрения Аукционной комиссией Заявок Организатор аукциона размещает Протокол рассмотрения заявок на участие в аукционе на Официальном сайте торгов, на Портале ЕАСУЗ не позднее, чем на следующий день после дня подписания указанного протокола.

9.5. Заявитель, в соответствии с полученным им уведомлением Участника, в соответствии с Регламентом и Инструкциями считается участвующим в аукционе с даты и времени начала проведения аукциона, указанных в пункте 2.11 Извещения.

10. Порядок проведения аукциона

10.1. Проведение аукциона в соответствии с Регламентом и Инструкциями обеспечивается Оператором электронной площадки.

10.2. В аукционе могут участвовать только Заявители, допущенные к участию в аукционе и признанные Участниками. Оператор электронной площадки обеспечивает Участникам возможность принять участие в аукционе. Информация по участию в аукционе указана также в Памятке (Приложении 10).

10.3. Процедура аукциона проводится в день и время, указанные в пункте 2.11 Извещения. Время проведения аукциона не должно совпадать со временем проведения профилактических работ на электронной площадке.

10.4. Аукцион проводится путем повышения Начальной цены Предмета аукциона на «шаг аукциона», установленные пунктом 2.5 Извещения.

10.5. Если в течение 1 (одного) часа со времени начала проведения процедуры аукциона не поступило ни одного предложения о цене Предмета аукциона, которое предусматривало бы более высокую цену Предмета аукциона (пункт 10.4 Извещения), аукцион завершается с помощью программных и технических средств электронной площадки.

10.6. В случае поступления предложения о более высокой цене Предмета аукциона, время представления следующих предложений о цене Предмета аукциона продлевается на 10 (десять) минут.

10.7. Аукцион завершается с помощью программных и технических средств электронной площадки, если в течение 10 (десяти) минут после поступления последнего предложения о цене Предмета аукциона ни один Участник не сделал предложение о цене Предмета аукциона, которое предусматривало бы более высокую цену Предмета аукциона.

10.8. Победителем признается Участник, предложивший наибольшую цену Предмета аукциона.

10.9. Ход проведения процедуры аукциона фиксируется Оператором электронной площадки в электронном журнале, который направляется Организатору аукциона в течение 1 (одного) часа со времени завершения аукциона для подведения Аукционной комиссией результатов аукциона путем оформления Протокола о результатах аукциона. Один экземпляр Протокола о результатах аукциона передается Победителю аукциона.

10.10. Оператор электронной площадки приостанавливает проведение аукциона в случае технологического сбоя, зафиксированного программными и техническими средствами электронной площадки. Не позднее чем за 3 (три) часа до времени возобновления проведения аукциона, в соответствии с Регламентом и Инструкциями Участники получают уведомления от Оператора электронной площадки с указанием даты и времени возобновления проведения аукциона.

10.11. После завершения аукциона Оператор электронной площадки размещает Протокол о результатах аукциона на электронной площадке с Регламентом и Инструкциями.

10.12. Организатор аукциона размещает Протокол о результатах аукциона на Официальном сайте торгов, Портале ЕАСУЗ в течение одного рабочего дня со дня его подписания.

10.13. Аукцион признается несостоявшимся в случаях, если:

- по окончании срока подачи Заявок была подана только одна Заявка;
- по окончании срока подачи Заявок не подано ни одной Заявки;
- на основании результатов рассмотрения Заявок принято решение об отказе в допуске к участию в аукционе всех Заявителей;
- на основании результатов рассмотрения Заявок принято решение о допуске к участию в аукционе и признании Участником только одного Заявителя;
- в случае если в течении 1 (одного) часа после начала проведения аукциона не поступило ни одного предложения о цене Предмета аукциона, которое предусматривало бы более высокую цену Предмета аукциона (пункт 10.4 Извещения).

11. Условия и сроки заключения договора купли-продажи земельного участка

11.1. Заключение договора купли-продажи земельного участка (Приложение 9) осуществляется в порядке, предусмотренном Гражданским кодексом Российской Федерации, Земельным кодексом Российской Федерации, иными федеральными законами и нормативно-правовыми актами, а также Извещением.

11.2. В случае, если аукцион признан несостоявшимся и только один Заявитель признан Участником, Продавец в течение 10 (десяти) дней со дня подписания Протокола рассмотрения заявок направляет Заявителю 3 (три) экземпляра подписанного проекта договора купли-продажи земельного участка. При этом цена земельного участка определяется в размере, равном начальной цене предмета аукциона.

11.3. В случае, если по окончании срока подачи Заявок на участие в аукционе подана только одна Заявка на участие в аукционе, при условии соответствия Заявки и Заявителя, подавшего указанную Заявку, всем требованиям, указанным в Извещении о проведении аукциона, Продавец в течение 10 (десяти) дней со дня рассмотрения указанной Заявки направляет Заявителю 3 (три) экземпляра подписанного договора купли-продажи земельного участка. При этом цена земельного участка определяется в размере, равном начальной цене предмета аукциона.

11.4. Продавец направляет Победителю аукциона 3 (три) экземпляра подписанного проекта договора купли-продажи земельного участка в десятидневный срок со дня составления Протокола о результатах аукциона.

11.5. Не допускается заключение договора купли-продажи земельного участка ранее чем через 10 (десять) дней со дня размещения информации о результатах аукциона на Официальном сайте торгов.

11.6. Победитель аукциона или иное лицо, с которым заключается договор купли-продажи земельного участка в соответствии с Земельным кодексом Российской Федерации, обязаны подписать договор купли-продажи земельного участка в течение 30 (тридцати) дней со дня направления такого договора.

11.7. Если договор купли-продажи земельного участка в течение 30 (тридцати) дней со дня направления проекта договора купли-продажи земельного участка Победителю аукциона не был им подписан и представлен Продавцу, Продавец предлагает заключить указанный договор иному Участнику, который сделал предпоследнее предложение о цене предмета аукциона, по цене, предложенной Победителем аукциона.

11.8. В случае, если Победитель аукциона или иное лицо, с которым заключается договор купли-продажи земельного участка в соответствии с пунктами 11.2 и 11.3 Извещения, в течение 30 (тридцати) дней со дня направления Продавцом проекта указанного договора купли-продажи, не подписал и не представил Продавцу указанный договор, Продавец направляет сведения в Федеральную антимонопольную службу России (в соответствии с постановлением Правительства Российской Федерации от 02.03.2015 № 187 «О внесении изменений в Положение о Федеральной антимонопольной службе») для включения в реестр недобросовестных Участников аукциона.

11.9. В случае, если в течение 30 (тридцати) дней со дня направления Участнику, который сделал предпоследнее предложение о цене Предмета аукциона, проекта договора купли-продажи земельного участка, этот Участник не представил Продавцу подписанный со своей стороны указанный договор, Продавец вправе объявить о проведении повторного аукциона или распорядиться земельным участком иным образом в соответствии с Земельным кодексом Российской Федерации.



АДМИНИСТРАЦИЯ ДМИТРОВСКОГО ГОРОДСКОГО ОКРУГА МОСКОВСКОЙ ОБЛАСТИ

ПОСТАНОВЛЕНИЕ

06.09.2021

№ 1951-Т

г. Дмитров

Об организации аукциона по продаже земельного участка, государственная собственность на который не разграничена, с кадастровым номером 50:04:0260508:489, площадью 500+/-8 кв.м, расположенного по адресу: Российская Федерация, Московская область, Дмитровский городской округ, д. Сихнево с видом разрешенного использования «для индивидуального жилищного строительства», с категорией земель «земли населенных пунктов»

В соответствии со статьей 39.11, статьей 39.12, статьей 39.13 Земельного кодекса Российской Федерации, Гражданским кодексом Российской Федерации, Законом Московской области от 07.06.1996 №23/96-ОЗ «О регулировании земельных отношений в Московской области», Законом Московской области от 26.12.2018 № 242/2018-ОЗ «О наделении органов местного самоуправления муниципальных образований Московской области отдельными государственными полномочиями Московской области в области земельных отношений», Законом Московской области от 24.07.2014 № 106/2014-ОЗ «О перераспределении полномочий между органами местного самоуправления муниципальных образований Московской области и органами государственной власти Московской области», Соглашением о взаимодействии при подготовке, организации и проведении торгов и иных конкурентных процедур между Комитетом по конкурентной политике Московской области, Государственным казенным учреждением Московской области «Региональный центр торгов» и Администрацией Дмитровского муниципального района Московской области от 12.02.2016 №95-1202/2016, распоряжением Министерства имущественных отношений Московской области от 26.03.2021 № 15ВР-470 «Об утверждении административного регламента предоставления государственной услуги «Предоставление земельных участков, государственная собственность на которые не разграничена, в аренду или в собственность на торгах», распоряжением Министерства имущественных отношений Московской области от 19.01.2017 №13ВР-44 «Об утверждении временного порядка направления на согласование в

министерство имущественных отношений московской области проектов решений, принимаемых органами местного самоуправления муниципальных образований московской области в рамках исполнения отдельных государственных полномочий московской области в области земельных отношений», учитывая акт обследования земельного участка от 02.08.2021 №3116, информацию Комитета по архитектуре и градостроительству Московской области от 25.06.2021 № ГЗ-21-008727, сводное заключение Министерства имущественных отношений Московской области от 23.08.2021 №121-3 (пункт 236), руководствуясь Уставом муниципального образования Дмитровский городской округ Московской области, постановляет:

1. Провести аукцион на право заключения договора по продаже земельного участка, находящегося на территории Дмитровского городского округа Московской области, государственная собственность на который не разграничена, с кадастровым номером №50:04:0260508:489, общей площадью 500+/-8 кв.м. с видом разрешенного использования «для индивидуального жилищного строительства», в категории земель «земли населенных пунктов», земельный участок расположен по адресу: Российская Федерация, Московская область, Дмитровский городской округ, д. Сихнево.
2. Комитету по управлению имуществом Администрации Дмитровского городского округа Московской области в установленном порядке обеспечить:

подготовку необходимых материалов на земельный участок, передачу их для проведения аукциона в Комитет по конкурентной политике Московской области (далее – организатор аукциона), определение формы проведения и условий аукциона, а также иные функции по обеспечению организации и проведения аукциона;

заключение по итогам аукциона с победителем или единственным участником договор купли-продажи земельного участка, а также проинформирование организатора аукциона о заключении договора купли-продажи земельного участка.

3. Контроль за исполнением настоящего постановления возложить на заместителя Главы Администрации Дмитровского городского округа Московской области А.П. Демидова.

Глава Дмитровского городского округа
Московской области



И.И. Поночевный



КОМИТЕТ ПО УПРАВЛЕНИЮ ИМУЩЕСТВОМ АДМИНИСТРАЦИИ ДМИТРОВСКОГО ГОРОДСКОГО ОКРУГА МОСКОВСКОЙ ОБЛАСТИ

141800, Московская область,
г. Дмитров, Торговая пл., д. 1

Телефон: 8-496-22-5-45-80
e-mail: Kumidr@mail.ru

РАСПОРЯЖЕНИЕ от 08.09.21 № 559-Р

Об установлении условий аукциона в электронной форме на право заключения договора по продаже земельного участка с кадастровым номером №50:04:0260508:489, общей площадью 500+/-8 кв.м. с видом разрешенного использования «для индивидуального жилищного строительства», в категории земель «земли населенных пунктов», земельный участок расположен по адресу: Российская Федерация, Московская область, Дмитровский городской округ, д. Сихнево

На основании Положения о Комитете по управлению имуществом администрации Дмитровского городского округа Московской области, утвержденного решением Совета депутатов Дмитровского городского округа Московской области от 13.12.2018 № 659/69, руководствуясь постановлением администрации Дмитровского городского округа Московской области от 06.09.2021 №1951-П «Об организации аукциона на право заключения договора по продаже земельного участка, находящегося на территории Дмитровского городского округа Московской области, государственная собственность на который не разграничена, с кадастровым номером №50:04:0260508:489, общей площадью 500+/-8 кв.м. с видом разрешенного использования «для индивидуального жилищного строительства», в категории земель «земли населенных пунктов», земельный участок расположен по адресу: Российская Федерация, Московская область, Дмитровский городской округ, д. Сихнево»:

1. Установить форму проведения аукциона – электронная.
- 1.1. Аукцион является открытым по форме подачи предложений о размере выкупной платы за земельный участок.
2. Участниками аукциона могут являться только граждане.
3. Установить в качестве Организатора проведения аукциона в электронной форме на право заключения договора по продаже земельного участка, указанного в преамбуле настоящего распоряжения, орган, уполномоченный на осуществление функций по организации и проведению аукциона - Комитет по конкурентной политике Московской области (далее – Организатор аукциона).
4. Организатору аукциона в электронной форме разместить информацию о проведении аукциона на право заключения договора по продаже земельного участка, указанного в преамбуле распоряжения на электронной торговой площадке России в информационно- телекоммуникационной сети «Интернет» - www.rts-tender.ru, а также на едином портале торгов Московской области (в соответствии с постановлением Правительства Московской области от 27.03.2014 «О едином портале торгов Московской области и внесении изменения в постановление Правительства Московской области от 18.03.2013 №180/9 «О Градостроительном совете Московской области»») посредством подсистемы Автоматизированной реализации имущественных прав Единой автоматизированной системы управления закупками Московской области (АРИП ЕАСУЗ МО) - easuz.mosreg.ru/Arifp/.
5. Комитету по управлению имуществом Администрации Дмитровского городского округа Московской области опубликовать информацию о проведении аукциона в электронной форме на право заключения договора по продаже земельного участка, указанного в п.1 настоящего постановления, в официальном печатном издании Дмитровского городского округа Московской области и на официальном сайте Администрации Дмитровского городского округа Московской области www.dmitrov-reg.ru не менее чем за 30 (тридцать) дней до даты проведения аукциона в электронной форме.
6. Определить начальную цену предмета аукциона, указанного в п.1 настоящего постановления – **228 340,00** (двести двадцать восемь тысяч триста сорок рублей 00 копеек).

7. Размер задатка для участия в аукционе на право заключения договора по продаже земельного участка, указанного в п.1 настоящего постановления определить в размере 20% от начальной цены, что составляет **45 668,00 (сорок пять тысяч шестьсот шестьдесят восемь рублей 00 копеек)**.

8. Установить «Шаг аукциона» - 3% от начальной цены, что составляет **6 850,20 (шесть тысяч восемьсот пятьдесят рублей 20 копеек)**.

9. Контроль за исполнением настоящего распоряжения возложить на Заместителя председателя Комитета по управлению имуществом администрации Дмитровского городского округа Московской области Сафонову А.А.

Исполняющий обязанности Председателя Комитета
по управлению имуществом администрации Дмитровского
городского округа Московской области



П.Н. Титов

ФГИС ЕГРН

наименование органа регистрации прав

Раздел 1

Выписка из Единого государственного реестра недвижимости об объекте недвижимости

Сведения о характеристиках объекта недвижимости

На основании запроса от 28.07.2021 г., поступившего на рассмотрение 28.07.2021 г., сообщаем, что согласно записям Единого государственного реестра недвижимости:

Земельный участок			
<small>(по объекту недвижимости)</small>			
Лист №	Раздел 1	Всего листов раздела 1:	Всего разделов:
28.07.2021 № 99/2021/407748363			
Кадастровый номер:		50:04:0260508:489	

Номер кадастрового квартала:	50:04:0260508
Дата присвоения кадастрового номера:	17.06.2021
Ранее присвоенный государственный учетный номер:	данные отсутствуют
Адрес:	Российская Федерация, Московская область, Дмитровский городской округ, д. Сихеево
Площадь:	500 +/- кв. м
Кадастровая стоимость, руб.:	228340
Кадастровые номера расположенных в пределах земельного участка объектов недвижимости:	данные отсутствуют
Кадастровые номера объектов недвижимости, из которых образован объект недвижимости:	данные отсутствуют
Кадастровые номера образованных объектов недвижимости:	данные отсутствуют
Сведения о включении объекта недвижимости в состав предприятия как имущественного комплекса:	

Государственный регистратор		ФГИС ЕГРН
полное наименование должности	подпись	инициалы, фамилия

М.П.

Выписка из Единого государственного реестра недвижимости об объекте недвижимости
Сведения о характеристиках объекта недвижимости

Земельный участок		
<small>(для объектов недвижимости)</small>		
Лист № _____ Раздела I	Всего листов раздела I: _____	Всего разделов: _____
28.07.2021 № 99/2021/407748363		
Кадастровый номер:		50:04:0260508:489
Категория земель:	Земли населенных пунктов	
Виды разрешенного использования:	для индивидуального жилищного строительства	
Сведения о кадастровом инженере:	Полонский Андрей Алексеевич №50-11-344	
Сведения о лесах, водных объектах и об иных природных объектах, расположенных в пределах земельного участка:	данные отсутствуют	
Сведения о том, что земельный участок полностью или частично расположен в границах зоны с особыми условиями использования территории или территории объекта культурного наследия:	данные отсутствуют	
Сведения о том, что земельный участок расположен в границах особой экономической зоны, территории опережающего социально-экономического развития, зоны территориального развития в Российской Федерации, особой зоне:	данные отсутствуют	
Сведения о том, что земельный участок расположен в границах особо охраняемой природной территории, особо охраняемых территорий, лесничества, лесопарков:	данные отсутствуют	
Сведения о результатах проведения государственного земельного надзора:	данные отсутствуют	
Сведения о расположении земельного участка в границах территории, в отношении которой утвержден проект межевания территории:	данные отсутствуют	
Государственный регистратор		ФГИС ЕГРН
полное наименование должности	подпись	инициалы, фамилия

М.П.

Выписка из Единого государственного реестра недвижимости об объекте недвижимости
Сведения о характеристиках объекта недвижимости

Земельный участок		
<small>(для объектов недвижимости)</small>		
Лист № _____ Раздела I	Всего листов раздела I: _____	Всего разделов: _____
28.07.2021 № 99/2021/407748363		
Кадастровый номер:		50:04:0260508:489
Условный номер земельного участка:	данные отсутствуют	
Сведения о принятии акта и (или) заключении договора, предусматривающих предоставление и соответствии с земельным законодательством исполнительным органом государственной власти или органом местного самоуправления находящегося в государственной или муниципальной собственности земельного участка для строительства наемного дома социального использования или наемного дома коммерческого использования:	данные отсутствуют	
Сведения о том, что земельный участок или земельные участки образованы на основании решения об изъятии земельного участка и (или) расположенного на нем объекта недвижимости для государственных или муниципальных нужд:	данные отсутствуют	
Сведения о том, что земельный участок образован из земель или земельного участка, государственная собственность на которые не разграничена:	данные отсутствуют	
Сведения о наличии земельного спора о местоположении границ земельных участков:	данные отсутствуют	
Статус записи об объекте недвижимости:	Сведения об объекте недвижимости имеют статус "актуальные".	
Особые отметки:	Сведения необходимые для заполнения раздела 2 отсутствуют. Сведения необходимые для заполнения раздела 3.1 отсутствуют. Сведения необходимые для заполнения раздела 4 отсутствуют.	
Получатель выписки:	КОМИТЕТ ПО УПРАВЛЕНИЮ МУНИЦИПАЛЬНЫМ ИМУЩЕСТВОМ ДМИТРОВСКОГО МУНИЦИПАЛЬНОГО РАЙОНА МОСКОВСКОЙ ОБЛАСТИ	
Государственный регистратор		ФГИС ЕГРН
полное наименование должности	подпись	инициалы, фамилия

М.П.

Выписка из Единого государственного реестра недвижимости об объекте недвижимости
Сведения о зарегистрированных правах

Раздел 2


Государственный регистратор		ФГИС ЕГРН
полное наименование должности	подпись	инициалы, фамилия

М.П.

Выписка из Единого государственного реестра недвижимости об объекте недвижимости
Описание местоположения земельного участка

Раздел 3

Земельный участок			
<small>(или объект недвижимости)</small>			
Лист № _____	Раздела № _____	Всего листов раздела № _____	Всего листов выписки: _____
28.07.2021 № 99/2021/407748363			
Кадастровый номер:		50:04:0260508:489	

План (чертеж, схема) земельного участка			
			
Масштаб 1: данные отсутствуют	Условные обозначения:		

Государственный регистратор		ФГИС ЕГРН
полное наименование должности	подпись	инициалы, фамилия

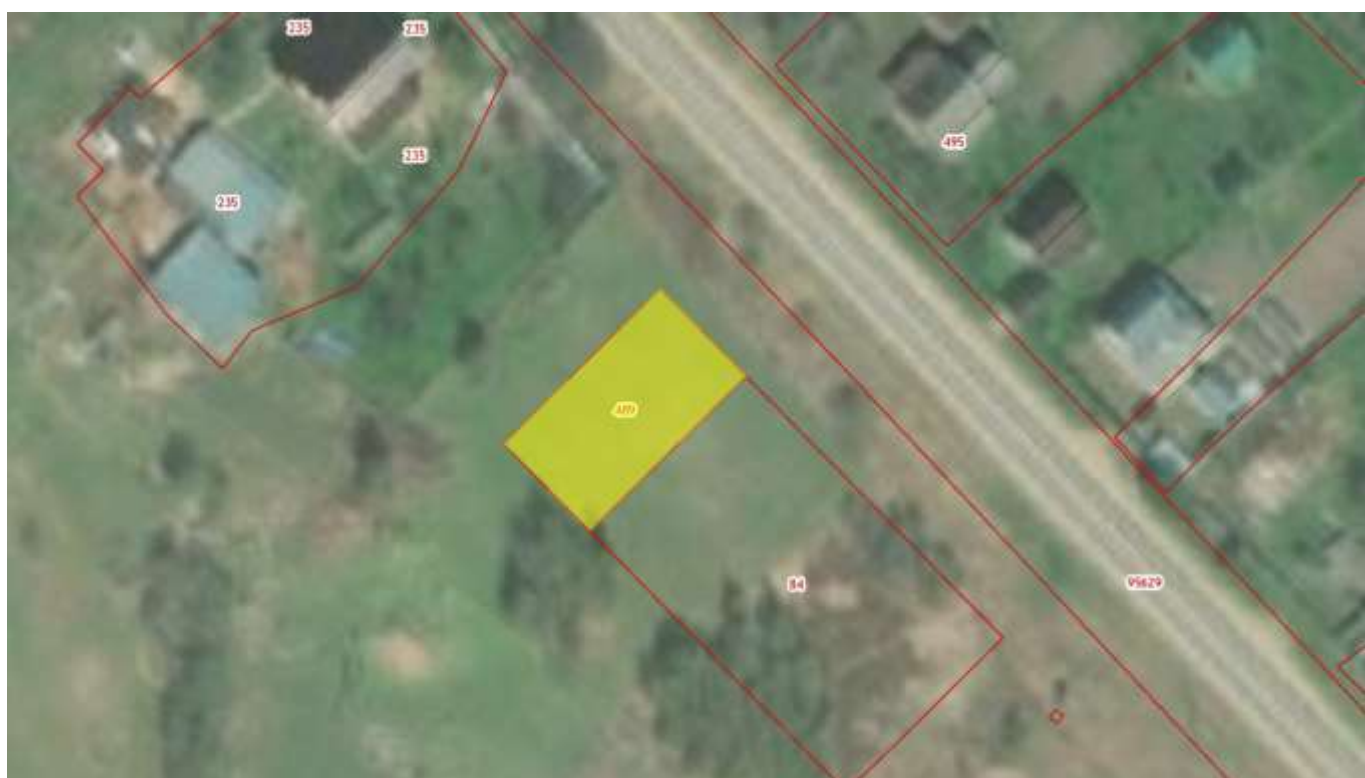
М.П.

Земельный участок			
<small>(для объектов недвижимости)</small>			
Лист №	Раздела 3.2	Всего листов раздела 3.2 :	Всего разделов: _____
28.07.2021.№ 99/2021/407748363		Всего листов выписки: _____	
Кадастровый номер:		50:04:0260508:489	

Сведения о характерных точках границы земельного участка				
Система координат:				
Зона №:				
Номер точки	Координаты		Описание закрепления на местности	Средняя квадратическая погрешность определения координат характерных точек границ земельного участка, м
	X	Y		
1	2	3	4	5
1	549441.62	2208611.67	данные отсутствуют	данные отсутствуют
2	549462.47	2208633.24	данные отсутствуют	данные отсутствуют
3	549450.48	2208644.82	данные отсутствуют	данные отсутствуют
4	549429.64	2208623.25	данные отсутствуют	данные отсутствуют

Государственный регистратор		ФГИС ЕГРН
полное наименование должности	подпись	инициалы, фамилия

М.П.



ГЗ-21-008727 от 25.06.2021

Информация Комитета по архитектуре и градостроительству Московской области

Категория вопроса: Проведение аукциона по продаже или аукциона на право заключения договора аренды земельного участка

- кадастровый номер:	50:04:0260508:489
- номер кадастрового квартала	50:04:0260508
- площадь земельного участка (кв. м):	500
- категория земель:	Земли населенных пунктов
- вид разрешенного использования:	для индивидуального жилищного строительства
- цель обращения	проведение аукциона на право заключения договора по продаже земельного участка
- адрес (место расположения):	Российская Федерация, Московская область, Дмитровский городской округ, д. Сихнево
- дополнительная информация:	-

Таблица 1

№	Ограничения в соответствии с п.1, 2, 3, 4, 7, 13, 14 ч. 5, ч. 8 ст.27 Земельного кодекса Российской Федерации	Сведения	Источник информации
1.	Территории общего пользования:		
1.1	Границы территорий общего пользования и (или) границы территорий, занятых линейными объектами и (или) предназначенных для размещения линейных объектов, утвержденные документацией по планировке территории	Сведения об утвержденной документации по планировке территории отсутствуют	ИСОГД Московской области
1.2	Границы земельного участка с ВРИ «Земельные участки (территории) общего пользования»	Не расположен	Публичная кадастровая карта Росреестра
1.3	Береговая полоса водного объекта общего пользования, расположенная на земельном участке /образуемом земельным участком водного объекта общего пользования/части водного объекта общего пользования (сведения подлежат уточнению)	Не расположен	Генеральный план Дмитровского городского округа Московской области, утвержденный решением Совета депутатов Дмитровского городского округа Московской области от 15.05.2020 №819/96
2.	Особо охраняемые природные территории.	Не расположен	Постановление Правительства МО от 11.02.2009 № 106/5 «Об утверждении Схемы развития и размещения особо охраняемых природных территорий в Московской области»
3.	Особо ценные объекты культурного наследия народов Российской Федерации, объекты, включенные в Список всемирного наследия, историко-культурные заповедники, объекты археологического наследия, музеи-заповедники.	Не расположен	ИСОГД Московской области
4.	Строительство, реконструкция и (или) эксплуатация (размещение) объектов всех видов транспорта федерального и регионального значения	Не расположен	Постановление Правительства МО от 25.03.2016 № 230/8 «Об утверждении Схемы территориального планирования транспортного обслуживания Московской

			области» (ред. от 30.12.2020)
4.1	Строительство, реконструкция и (или) эксплуатация (размещение) объектов транспорта местного значения	Не расположен	Генеральный план Дмитровского городского округа Московской области, утвержденный решением Совета депутатов Дмитровского городского округа Московской области от 15.05.2020 №819/96
5.	Зона с особыми условиями использования территории в соответствии с Решением Исполкома Моссовета и Мособлнсполкома от 17.04.1980 №500-1143 (сведения подлежат уточнению)	Не расположен	-
5.1	Зона с особыми условиями использования территории в соответствии с СП 2.1.4.2625-10 (сведения подлежат уточнению)	Не расположен	-
5.2	Зона с особыми условиями использования территории в соответствии СанПиН 2.1.4.1110-02 и иными нормативными правовыми актами в сфере санитарного законодательства (сведения подлежат уточнению)	Не расположен.	Генеральный план Дмитровского городского округа Московской области, утвержденный решением Совета депутатов Дмитровского городского округа Московской области от 15.05.2020 №819/96
6.	Земли Гослесфонда и лесничества (сведения подлежат уточнению)	Пересечение с Гослесфондом отсутствует; Пересечение с сельскими лесами 2017 отсутствует; Пересечение с сельскими лесами 2018 отсутствует; Пересечение с землями лесного фонда по сведениям ЕГРН отсутствует; Пересечение с границами лесничества по сведениям ЕГРН отсутствует; Пересечение с иными лесничествами отсутствует	ИСОГД Московской области, "Лесной кодекс Российской Федерации" от 04.12.2006 N 200-ФЗ.
7.	Границы земель, зарезервированные для государственных или муниципальных нужд	Сведения отсутствуют	ИСОГД Московской области

Таблица 2

№	Документы территориального планирования и градостроительного зонирования. Градостроительные ограничения.	Сведения	Источник информации	Правовой акт, регламентирующий режим использования, сведения ППТ, ПМТ
1.	Зоны с особыми условиями использования территории:			
	- ЗОУИТ по сведениям Росреестра	Сведения отсутствуют	ИСОГД Московской области, Публичная кадастровая карта Росреестра	-
	- водоохранная (рыбоохранная) зона (сведения подлежат уточнению)	Не расположен	- Генеральный план Дмитровского городского округа Московской области, утвержденный решением Совета депутатов Дмитровского городского округа Московской области от 15.05.2020 №819/96	-
	- прибрежная защитная полоса (сведения подлежат уточнению)	Не расположен	- Генеральный план	-

уточнено)		Дмитровского городского округа Московской области, утвержденный решением Совета депутатов Дмитровского городского округа Московской области от 15.05.2020 №819/96	
- округ санитарной (горно-санитарной) охраны лечебно-оздоровительных местностей, курортов и природных лечебных ресурсов	Не расположен	Генеральный план Дмитровского городского округа Московской области, утвержденный решением Совета депутатов Дмитровского городского округа Московской области от 15.05.2020 №819/96	-
- зоны санитарной охраны источников питьевого и хозяйственно-бытового водоснабжения	Не расположен	Генеральный план Дмитровского городского округа Московской области, утвержденный решением Совета депутатов Дмитровского городского округа Московской области от 15.05.2020 №819/96	-
- зоны затопления и подтопления	Не расположен	Генеральный план Дмитровского городского округа Московской области, утвержденный решением Совета депутатов Дмитровского городского округа Московской области от 15.05.2020 №819/96	-
- защитная зона объекта культурного наследия	Не расположен	ИСОГД Московской области	-
- зоны охраны объектов культурного наследия	Не расположен	ИСОГД Московской области	-
- охранный зона особо охраняемой природной территории (государственного природного заповедника, национального парка, природного парка, памятника природы)	Не расположен	ИСОГД Московской области	-
- приаэродромная территория	Не расположен	ИСОГД Московской области	-
- санитарно-защитная зона	Не расположен	Генеральный план Дмитровского городского округа Московской области, утвержденный решением Совета депутатов Дмитровского городского округа Московской области от 15.05.2020 №819/96	-
- охранный зона объектов электроэнергетики (объектов электросетевого хозяйства и объектов по производству электрической энергии)	Не расположен	Генеральный план Дмитровского городского округа Московской области, утвержденный решением Совета депутатов Дмитровского городского округа Московской области от 15.05.2020 №819/96	-
- охранный зона трубопроводов (газопроводов, нефтепроводов и нефтепродуктопроводов,	Не расположен	Генеральный план Дмитровского городского округа Московской области, утвержденный решением Совета депутатов	-

	аммиакопроводов)		Дмитровского городского округа Московской области от 15.05.2020 №819/96	
	- зона минимальных расстояний до магистральных промышленных трубопроводов (газопроводов, нефтепроводов, нефтепродуктопроводов, аммиакопроводов)	Не расположен	Генеральный план Дмитровского городского округа Московской области, утвержденный решением Совета депутатов Дмитровского городского округа Московской области от 15.05.2020 №819/96	-
	- охранный зона линий и сооружений связи	Не расположен	Генеральный план Дмитровского городского округа Московской области, утвержденный решением Совета депутатов Дмитровского городского округа Московской области от 15.05.2020 №819/96	-
	- охранный зона железных дорог	Не расположен	Генеральный план Дмитровского городского округа Московской области, утвержденный решением Совета депутатов Дмитровского городского округа Московской области от 15.05.2020 №819/96	-
	- охранный зона тепловых сетей	Не расположен	Генеральный план Дмитровского городского округа Московской области, утвержденный решением Совета депутатов Дмитровского городского округа Московской области от 15.05.2020 №819/96	-
	- придорожные полосы автомобильных дорог	Не расположен	ИСОГД Московской области, Федеральный закон от 08.11.2007 № 257-ФЗ «Об автомобильных дорогах и о дорожной деятельности в Российской Федерации и о внесении изменений в отдельные законодательные акты Российской Федерации»	-
	- зона охраняемого объекта	Не расположен	- Генеральный план Дмитровского городского округа Московской области, утвержденный решением Совета депутатов Дмитровского городского округа Московской области от 15.05.2020 №819/96	-
	- иные зоны с особыми условиями использования территории	Не расположен	- Генеральный план Дмитровского городского округа Московской области, утвержденный решением Совета депутатов Дмитровского городского округа Московской области от 15.05.2020 №819/96	-
2	- Планируемая зона с особыми условиями использования территории	Не расположен	Генеральный план Дмитровского городского округа Московской области,	-

	в соответствии СанПиН 2.1.4.1110-02 и иными нормативными правовыми актами в сфере санитарного законодательства.		утвержденный решением Совета депутатов Дмитровского городского округа Московской области от 15.05.2020 №819/96	
3	Метрируемые земли	Не расположен	ИСОГД Московской области	-
3.1	Особо ценные сельскохозяйственные угодья	Не относится.	Распоряжение Министерства сельского хозяйства и продовольствия Московской области от 10.10.2019 № 20РВ-349 «Об утверждении Перечня особо ценных продуктивных сельскохозяйственных угодий, расположенных на территории Московской области, использование которых для других целей не допускается»	-
4.	Генеральный план - функциональная(ые) зона(зоны), территория(ии)	Ж-2 - зона застройки индивидуальными и блокированными жилыми домами	Генеральный план Дмитровского городского округа Московской области, утвержденный решением Совета депутатов Дмитровского городского округа Московской области от 15.05.2020 №819/96	-
	- расположение в границах населенного пункта	В границах д. Сихнево 500 кв.м	-	-
5.	Правила землепользования и застройки - территориальная(ые) зона(зоны) - территория(ии)	Ж-2- Зона застройки индивидуальными жилыми домами(500 кв.м.);	Правила землепользования и застройки территории (части территории) Дмитровского городского округа Московской области, утвержденные решением Совета депутатов Дмитровского областного от 09.07.2020 № 833/102	Градостроительный регламент территориальной зоны в приложении. Предельное количество этажей - 3
6.	Утвержденные ПШТ, ПМТ	Сведения отсутствуют	ИСОГД Московской области	-
7.	Разрешение на строительство	Сведения отсутствуют	ИСОГД Московской области	-
8.	Разрешение на ввод объекта в эксплуатацию	Сведения отсутствуют	ИСОГД Московской области	-
		Заключение подготовлено на основании сведений, содержащихся в государственных информационных системах на дату подготовки заключения		



Приложения к заключению.

Права землепользования и застройки территории (части территории) Дмитровского городского округа Московской области, утвержденные решением Совета депутатов Дмитровского городского округа Московской области от 09.07.2020 №6833/102

Ж-2 – ЗОНА ЗАСТРОЙКИ ИНДИВИДУАЛЬНЫМИ ЖИЛЫМИ ДОМАМИ

Зона застройки индивидуальными жилыми домами Ж-2 установлена для обеспечения формирования жилых районов из отдельно стоящих индивидуальных жилых домов. В составе зоны Ж-2 могут включаться территории, предназначенные для ведения садоводства.

Градостроительный регламент территориальной зоны должен применяться с учетом требований СП 2.1.4.2625-10 «Зоны санитарной охраны источников питьевого водоснабжения г. Москвы» (ута, постановлением Главного государственного санитарного врача РФ от 30.04.2010 № 45) и других нормативных правовых актов по установлению зон санитарной охраны источников питьевого водоснабжения.

Градостроительные регламенты для зоны Ж-2 применяются в части, не противоречащей утвержденным Постановлениями Правительства Московской области от 28.12.2009 № 1161/55 режимом зон охраны объекта культурного наследия регионального значения - усадьбы "Удино", от 02.08.2010 № 601/32 режимом зон охраны объекта культурного наследия федерального значения - "Усадьба, в которой прошли детские и юношеские годы декабриста Оболенского Евгения Петровича", а также Решениями Исполнительного комитета Московского областного совета народных депутатов от 21.01.1983 № 155/1 «Об утверждении границ заповедной территории, охранной зоны, зон регулирования застройки и охраняемого природного ландшафта Государственного историко-литературного и природного музея-заповедника А.А. Блока» и от 11.06.1987 № 801/19 «Об установлении зон охраны бывшей усадьбы «Ольгово» в Дмитровском районе Московской области».

Основные виды разрешенного использования

№ п/п	Наименование ВРИ	Код (числовое обозначение ВРИ)	Предельные размеры земельных участков (кв. м)		Максимальный процент застройки, в том числе в зависимости от количества надземных этажей	Максимальные отступы от границ земельного участка (м)
			мин	макс		
1.	Для индивидуального жилищного строительства	2.1	500	3 000	40%	3 (1)*
2.	Для ведения личного подсобного хозяйства (присудебный земельный участок)	2.2	500	3 000	40%	3 (1)*
3.	Хранение автотранспорта	2.7.1	500 (15)**	20 000 (50)**	75% (100%)**	3 (0)**
4.	Коммунальное обслуживание	3.1	30	100 000	75%	3
5.	Предоставление коммунальных услуг	3.1.1	30	100 000	75%	3

** - (Существующие объекты гаражного назначения, предназначенные для хранения личного автотранспорта граждан, имеющие одну или более общих стен с другими объектами гаражного назначения, предназначенными для хранения личного автотранспорта граждан)

Приложения к заключению.

Права землепользования и застройки территории (часть территории) Дзятровского городского округа Московской области, утвержденные решением Совета депутатов Дзятровского городского округа Московской области от 09.07.2020 №6833/102

№ п/п	Наименование ВРИ	Код (числовое обозначение ВРИ)	Предельные размеры земельных участков (кв. м)		Максимальный процент застройки, в том числе в зависимости от количества надземных этажей	Минимальные отступы от границ земельного участка (м)
			min	max		
6.	Административные здания организаций, обеспечивающих предоставление коммунальных услуг	3.1.2	30	100 000	75%	3
7.	Связь	6.8	Не подлежит установлению			
8.	Автомобильный транспорт	7.2	Не распространяется			
9.	Земельные участки (территории) общего пользования	12.0	Не распространяется			
10.	Земельные участки общего назначения	13.0	Не распространяется			
11.	Ведение огородничества	13.1	200	490	0%	Не подлежит установлению
12.	Ведение садоводства	13.2	600	500 000	40%	3

* для вспомогательных (хозяйственных) построек

Вспомогательные виды разрешенного использования

1. Коммунальное обслуживание - 3.1
2. Связь - 6.8
3. Обеспечение внутреннего противопожара - 8.3.

Условно разрешенные виды использования

№ п/п	Наименование ВРИ	Код (числовое обозначение ВРИ)	Предельные размеры земельных участков (кв. м)		Максимальный процент застройки, в том числе в зависимости от количества надземных этажей	Минимальные отступы от границ земельного участка (м)
			min	max		
1.	Блокированная жилая застройка	2.3	200	3 000	1 эт. - 59,0% 2 эт. - 50,8% 3 эт. - 44,1%	3(0)**

Приложения к заключению.

Права землепользования и застройки территории (часть территории) Дзятровского городского округа Московской области, утвержденные решением Совета депутатов Дзятровского городского округа Московской области от 09.07.2020 №6833/102

№ п/п	Наименование ВРИ	Код (числовое обозначение ВРИ)	Предельные размеры земельных участков (кв. м)		Максимальный процент застройки, в том числе в зависимости от количества надземных этажей	Минимальные отступы от границ земельного участка (м)
			min	max		
2.	Социальное обслуживание	3.2	500	100 000	60%	3
3.	Дома социального обслуживания	3.2.1	500	100 000	60%	3
4.	Оказание социальной помощи населению	3.2.2	500	100 000	60%	3
5.	Оказание услуг связи	3.2.3	500	100 000	60%	3
6.	Бытовое обслуживание	3.3	200	100 000	60%	3
7.	Амбулаторно-поликлиническое обслуживание	3.4.1	500	1 000 000	60%	3
8.	Стационарное медицинское обслуживание	3.4.2	10 000	1 000 000	30%	3
9.	Дошкольное, начальное и среднее общее образование	3.5.1	Не подлежит установлению			5
10.	Среднее и высшее профессиональное образование	3.5.2	5 000	100 000	60%	3
11.	Культурное развитие	3.6	1 000	100 000	50%	3
12.	Объекты культурно-досуговой деятельности	3.6.1	1 000	100 000	30%	3
13.	Религиозное использование	3.7	1 000	100 000	30%	3
14.	Осуществление религиозных обрядов	3.7.1	1 000	100 000	30%	3
15.	Религиозное управление и образование	3.7.2	1 000	100 000	30%	3
16.	Общественное управление	3.8	1 000	100 000	60%	3
17.	Обеспечение научной деятельности	3.9	2 500	100 000	60%	3
18.	Обеспечение деятельности в области гидрометеорологии и смежных с ней областях	3.9.1	500	10 000	60%	3
19.	Амбулаторное ветеринарное обслуживание	3.10.1	1 000	10 000	60%	3
20.	Деловое управление	4.1	1 000	100 000	55%	3
21.	Магазины	4.4	500	10 000	30%	3

Приложения к заключению.

Правила землепользования и застройки территории (части территории) Дзятровского городского округа Московской области, утвержденные решением Совета депутатов Дзятровского городского округа Московской области от 09.07.2020 №6833/102

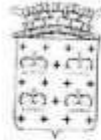
№ п/п	Наименование ВРИ	Код (числовое обозначение ВРИ)	Предельные размеры земельных участков (кв. м)		Максимальный процент застройки, в том числе в зависимости от количества надземных этажей	Минимальное отступление от границ земельного участка (м)
			min	max		
22	Банковская и страховая деятельность	4.5	1 000	10 000	60%	3
23	Общественное питание	4.6	500	10 000	50%	3
24	Гостиничное обслуживание	4.7	1 000	100 000	1 эт. - 60% 2 эт. - 50% 3 эт. - 45%	3
25	Служебные гаражи	4.9	1 000	20 000	75%	3
26	Спорт	5.1	1 000	100 000	75%	3
27	Поля для гольфа или конных прогулок	5.5			Не подлежат установлению	
28	Обеспечение внутреннего противопожарного	8.3			Не подлежат установлению	
29	Историко-культурная деятельность	9.3			Не распространяется	

** - Минимальные отступы от границ земельного участка (м) устанавливаются в соответствии с ч.12 ст. 11 настоящих Правил.

Максимальный класс опасности (по санитарной классификации) объектов капитального строительства, размещаемых на территории участков зоны - V.

Иные показатели по параметрам застройки зоны Ж-2: территории объектов обслуживания населения, требования и параметры по временному хранению индивидуальных транспортных средств, размещению объектов гаражного назначения и открытых автостоянок (парковок), требования и параметры к доле озелененной территории земельных участков, регламентируются и устанавливаются нормативами градостроительного проектирования.

Не допускается размещение вспомогательных строений (за исключением гаража) перед основными строениями со стороны территорий общего пользования.



АДМИНИСТРАЦИЯ ДМИТРОВСКОГО ГОРОДСКОГО ОКРУГА МОСКОВСКОЙ ОБЛАСТИ

ул. Советская, дом 2, Дмитров, Московская область, 141800

Тел. +7(49622)1-98-05 факс: +7(49622)3-69-71
e-mail: dmit@mosreg.ru

17.08.2021 № 20953/06-63
На № _____ от _____

Директору Государственного
казенного учреждения
Московской области
«Региональный центр торгов»
М.С. Саркисяну

Администрация Дмитровского городского округа Московской области сообщает следующее.

На земельном участке с кадастровым номером №50:04:0260508:489, площадью 500+/-8 кв.м, расположенный по адресу: Российская Федерация, Московская область, Дмитровский городской округ, д. Сихнево, вид разрешенного использования – для индивидуального жилищного строительства, отсутствуют здания, строения, сооружения, объекты незавершенного строительства, принадлежащие гражданам или юридическим лицам.

Самовольные постройки, в том числе здания, сооружения или другие строения на земельном участке не расположены.

Земельный участок не является земельным участком общего пользования, не расположен в границах земель общего пользования, территории общего пользования, которыми беспрепятственно пользуется неограниченный круг лиц (в том числе площади, улицы, проезды, набережные, береговые полосы водных объектов общего пользования, скверы, бульвары).

В отношении земельного участка не заключен договор на размещение нестационарного торгового объекта (НТО), не выданы и не планируются к выдаче разрешения на размещение НТО в границах земельного участка.

Заместитель Главы Администрации
Дмитровского городского округа
Московской области

Исп. Балаева Л.А.
84962254580 (6038)

А.П. Демидов

**АКТ № 3116 от 2 августа 2021 г.
обследования земельного участка**

Российская Федерация, Московская область,
Дмитровский городской округ, д. Сихнево

2 августа 2021 г.
13 часов 55 минут

Место составления акта

Время составления акта

Заявитель: КУИ

Акт составлен: Муниципальное казенное учреждение «Управление по обеспечению деятельности органов местного самоуправления» Дмитровского городского округа - отдел фотофиксации.

Лицо, проводившее обследование:

Платонова Марина Валентиновна - ведущий инспектор отдела фотофиксации.

Объект обследования:

земельный участок с кадастровым номером 50:04:0260508:489 общей площадью 500 кв.м., расположенный в кадастровом квартале 50:04:0260508, по адресу: Российская Федерация, Московская область, Дмитровский городской округ, д. Сихнево. **Категория земель** – земли населенных пунктов. **Вид разрешенного использования** – для индивидуального жилищного строительства.

Обследование проводилось без участия заявителя, без применения измерительных приборов, в светлое время суток.

В ходе обследования установлено:

Подъезд и подход к участку: Подъезд возможен с северо - восточной стороны при организации съезд с асфальтированной дороги. **Капитальные строения:** Отсутствуют. **Некапитальные строения:** Отсутствуют. **Коммуникации:** При визуальном осмотре не обнаружены. **Благоустройство и организация участка:** Пустырь. Ограждение отсутствует. **Северо-восточная граница:** Вдоль границы на насыпи проходит автодорога. Ограждение отсутствует. **Юго-восточная граница:** Участок с кадастровым номером 50:04:0260508:84. Ограждение отсутствует. **Юго-западная граница:** Пустырь. Ограждение отсутствует. Далее проходят воздушные ЛЭП. **Северо-западная граница:** Пустырь. Ограждение отсутствует. Далее расположен огороженный сеткой участок без координат границ. **Иное:** Отсутствует.

Приложения к акту обследования:

№ 1 - фототаблица

№ 2 – фотографии

Подпись лица, проводившего обследование _____



М.В. Платонова

Акт обследования земельного участка № 3116 от 2 августа 2021 г. подтверждаю:

Начальник отдела фотофиксации _____



А.С. Луговкин

МУНИЦИПАЛЬНОЕ КАЗЕННОЕ УЧРЕЖДЕНИЕ
«Управление по обеспечению деятельности органов местного самоуправления»
Дмитровского городского округа - отдел фотофиксации

ФОТОТАБЛИЦА

приложение № 1 к акту обследования земельного участка № 3116 от 2 августа 2021 г.
Место проведения обследования земельного участка: Российская Федерация, Московская область,
Дмитровский городской округ, д. Сихнево

к фототаблице прилагаются фотографии в количестве 4 - х штук с места осмотра территории
земельного участка с кадастровым номером 50:04:0260508:489 в кадастровом квартале
50:04:0260508



Ведущий инспектор отдела фотофиксации _____ *М.В. Платонова* _____ М.В. Платонова

Начальник отдела фотофиксации _____ *А.С. Луговкин* _____ А.С. Луговкин

МУНИЦИПАЛЬНОЕ КАЗЕННОЕ УЧРЕЖДЕНИЕ
«Управление по обеспечению деятельности органов местного самоуправления»
Дмитровского городского округа - отдел фотофиксации

ФОТОТАБЛИЦА

приложение № 2 к акту обследования земельного участка № 3116 от 2 августа 2021 г.
Место проведения обследования земельного участка: Российская Федерация, Московская область,
Дмитровский городской округ, д. Сихнево
Фотография №1 к фототаблице с места осмотра территории земельного участка в кадастровом
квартале 50:04:0260508



Ведущий инспектор отдела фотофиксации _____ *М.В. Платонова* _____ М.В. Платонова

Начальник отдела фотофиксации _____ *А.С. Лутовкин* _____ А.С. Лутовкин

МУНИЦИПАЛЬНОЕ КАЗЕННОЕ УЧРЕЖДЕНИЕ
«Управление по обеспечению деятельности органов местного самоуправления»
Дмитровского городского округа - отдел фотофиксации

ФОТОТАБЛИЦА

приложение № 2 к акту обследования земельного участка № 3116 от 2 августа 2021 г.
Место проведения обследования земельного участка: Российская Федерация, Московская область,
Дмитровский городской округ, д. Сихнево
Фотография №2 к фототаблице с места осмотра территории земельного участка в кадастровом
квартале 50:04:0260508



Ведущий инспектор отдела фотофиксации _____ *М.В. Плятонова* _____ М.В. Плятонова

Начальник отдела фотофиксации _____ *А.С. Лутовкин* _____ А.С. Лутовкин

МУНИЦИПАЛЬНОЕ КАЗЕННОЕ УЧРЕЖДЕНИЕ
«Управление по обеспечению деятельности органов местного самоуправления»
Дмитровского городского округа - отдел фотофиксации

ФОТОТАБЛИЦА

приложение № 2 к акту обследования земельного участка № 3116 от 2 августа 2021 г.
Место проведения обследования земельного участка: Российская Федерация, Московская область,
Дмитровский городской округ, д. Сихнево
Фотография №3 к фототаблице с места осмотра территории земельного участка в кадастровом
квартале 50:04:0260508



Ведущий инспектор отдела фотофиксации _____ *М.В. Платонова* _____ М.В. Платонова

Начальник отдела фотофиксации _____ *А.С. Лутовкин* _____ А.С. Лутовкин

МУНИЦИПАЛЬНОЕ КАЗЕННОЕ УЧРЕЖДЕНИЕ
«Управление по обеспечению деятельности органов местного самоуправления»
Дмитровского городского округа - отдел фотофиксации

ФОТОТАБЛИЦА

приложение № 2 к акту обследования земельного участка № 3116 от 2 августа 2021 г.
Место проведения обследования земельного участка: Российская Федерация, Московская область,
Дмитровский городской округ, д. Сихнево
Фотография №4 к фототаблице с места осмотра территории земельного участка в кадастровом
квартале 50:04:0260508



Ведущий инспектор отдела фотофиксации _____ *М.В. Платонова* _____ М.В. Платонова
Начальник отдела фотофиксации _____ *А.С. Лутовкин* _____ А.С. Лутовкин



МИНИСТЕРСТВО ЭНЕРГЕТИКИ МОСКОВСКОЙ ОБЛАСТИ
ГОСУДАРСТВЕННОЕ КАЗЕННОЕ УЧРЕЖДЕНИЕ МОСКОВСКОЙ ОБЛАСТИ
«АГЕНТСТВО РАЗВИТИЯ КОММУНАЛЬНОЙ ИНФРАСТРУКТУРЫ»
(ГКУ МО «АРКИ»)

бульвар Строителей, дом 4, корп. 1, г.о. Красногорск, Московская область, 143402
e-mail: arki@mosreg.ru **тел.:** 8 (498) 602-28-28
ОКПО 92719928 **ОГРН** 1115034003083 **ИНН /КПП** 5034043019/502401001

КОМИТЕТ ПО УПРАВЛЕНИЮ ИМУЩЕСТВОМ АДМИНИСТРАЦИИ ДМИТРОВСКОГО ГОРОДСКОГО ОКРУГА
 МОСКОВСКОЙ ОБЛАСТИ

Рассмотрев заявление о предоставлении технических условий подключения (технологического присоединения) объекта капитального строительства к сетям инженерно-технического обеспечения (теплоснабжения, водоснабжения, водоотведения) в целях подготовки и организации аукциона по продаже земельного участка, находящегося в государственной или муниципальной собственности, аукциона на право заключения договора аренды земельного участка, находящегося в государственной или муниципальной собственности (далее - технические условия), государственное казенное учреждение Московской области "Агентство развития коммунальной инфраструктуры" направляет прилагаемые сведения о технических условиях.

Номер запроса	P001-5920133400-46426153
Дата запроса	18-06-2021
Кадастровый номер земельного участка	50:04:0260508:489

Приложение: на 4 л. в 1 экз.

Директор

В.Е. Каретников

СВЯДЕНИЯ

о технических условиях подключения (технологического присоединения) к сетям инженерно-технического обеспечения (теплоснабжение, водоснабжение, водоотведение) земельного участка с кадастровым номером 50:04:0260508:489.

№ п/п	Сведения о технических условиях	Теплоснабжение (ТС)	Водоснабжение (ХВС)	Водоотведение (ВО)
1	Номер ТУ	824	1346-п	1346-п
2	Наименование РСО	МУП «ДУ ЖКХ»	МУП «Некрасовский водоканал»	МУП «Некрасовский водоканал»
3	Дата выдачи ТУ	28-06-2021	25-06-2021	25-06-2021
4	Предельная свободная мощность существующих сетей	0,1 Гкал/ч	Отсутствие технической возможности	Отсутствие технической возможности
5	Максимальная нагрузка в возможных точках подключения	0,1 Гкал/ч	Отсутствие технической возможности	Отсутствие технической возможности
6	Срок действия технических условий	3 года	3 года	3 года
7	Срок подключения объекта капитального строительства	18 месяцев с момента заключения договора	18 месяцев с момента заключения договора	18 месяцев с момента заключения договора
8	Информация о плате за подключение (технологическое присоединение)	Распоряжение КЦТ МО от 18.12.2020 № 332-Р	Распоряжение КЦТ МО от 10.12.2020 № 236-Р	Распоряжение КЦТ МО от 10.12.2020 № 236-Р

19.07.2021 № 4209/С/29.4

Председателю Комитета по
управлению имуществом
Администрации Дмитровского
городского округа
Московской области
А.П. Демидову

Уважаемый Антон Павлович!

В ответ на Ваше обращение от 21.06.2021 № 5087-ВХ/С, по вопросу предоставления сведений о возможности подключения к газораспределительным сетям объекта капитального строительства, предполагаемого к размещению по земельному участку кадастровый номер 50:04:0260508:489 по адресу: Московская область, Дмитровский г.о., д. Сихнево, филиал АО «Мособлгаз» «Север» направляет Вам запрашиваемую информацию.

Приложение: на 1 л. в 1 экз.

С уважением,
начальник сметно-договорного
отдела коммерческой службы

Е.С. Гонина

ДОКУМЕНТ ПОДПИСАН
ЭЛЕКТРОННОЙ ПОДПИСЬЮ
Сертификат 023FA4BA00B6AC9BB448B011FB85978A7D
Владелец Гонина Евгений Сергеевич
Действителен с 20.01.2021 по 20.01.2022

Я.П. Субботина
+7(498) 687-47-04
08922

Сведения о технических условиях
на газоснабжение объекта капитального строительства,
расположенного по адресу: Московская область, Дмитровский г.о.,
д. Сихнево, кадастровый номер 50:04:0260508:489

1. Предельная свободная мощность существующих сетей.

Ориентировочным источником газоснабжения указанного земельного участка может являться газопровод от ГРС с/з Дубна (Ольгавидово). Предельная свободная мощность в точке подключения составляет 5 куб. м/час.

2. Максимальная нагрузка: 5 куб. м/час.

3. Срок подключения объекта капитального строительства к сетям инженерно-технического обеспечения: 1,5 года с даты заключения Договора о подключении.

4. Предварительный размер платы за подключение (технологическое присоединение) на дату опубликования извещения о проведении аукциона:

Определяется в соответствии с Распоряжением Комитета по ценам и тарифам Московской области от 12.11.2020 № 185-р, 03.11.2020 № 179-р.

5. Срок действия данных сведений.

В течение 4 месяцев, а в случае внесения изменений в вышеуказанные нормативные акты – до внесения данных изменений.

Данные сведения о технических условиях подключения не являются основанием для заключения Договора о подключении и разработки проекта газификации.

* Если для реализации земельного участка на аукционе требуется большие значения предельной свободной мощности в точке подключения, то необходимо направить в адрес Филиала АО «Мособлгаз» «Север» соответствующую заявку с приложением расчета запрашиваемого максимального часового расхода газа.



Филиал ПАО «Россети Московский регион» -
Северные электрические сети
РФ, 127254, г. Москва, ул. Руставели, д. 2
Тел.: 8 (499) 608 9523, факс: 8 (495) 610 8075
www.rossetim.ru, e-mail: ses@rossetim.ru
ОКПО 00103036, ОГРН 105774655581, ИНН 5036065113, КПП
503606501

16.07.2021 № СЭС/35/19
На _____ от _____

АДМИНИСТРАЦИЯ ДМИТРОВСКОГО
ГОРОДСКОГО ОКРУГА МОСКОВСКОЙ
ОБЛАСТИ
141800, Московская область, г. Дмитров,
ул. Советская, д. 2

**О предоставлении сведений
по техническим условиям**

В соответствии с Вашим запросом №Исх-280/2021КУИ Филиал ПАО «Россети Московский Регион» – Северные электрические сети направляет Вам предложения по сведениям о технических условиях на электроснабжения земельного участка.

Приложения: предложения по сведениям о технических условиях на электроснабжение земельных участков.

ПОДПИСАНО
ЭЛЕКТРОННОЙ ПОДПИСЬЮ

1f0c3fe9

Начальник отдела инженерного
обеспечения технологического
присоединения
Петрунин Александр Георгиевич

**Предложения по сведениям о технических условиях
на электроснабжение земельного участка с кад. номером 50:04:0260508:489,
площадью –500 кв.м., расположенном по адресу: Московская обл,
Дмитровский р-н., д. Сихнево**

1. Предельная свободная мощность существующих сетей.

Вблизи указанного участка расположена ПС № 332 35/10 кВ Лифаново, с резервом мощности 0 МВА (по данным Схемы и программы перспективного развития электроэнергетики Московской области на период 2016-2020 годов, утвержденной постановлением Губернатора Московской области от 16.11.2015 №486-ПГ).

2. Максимальная нагрузка: 8 МВА.

3. Сроки подключения объекта капитального строительства к сетям инженерно-технического обеспечения.

В соответствии с подпунктом б) пункта 16 Правил технологического присоединения энергопринимающих устройств потребителей электрической энергии, объектов по производству электрической энергии, а также объектов электросетевого хозяйства, принадлежащих сетевым организациям и иным лицам, к электрическим сетям, утвержденное постановлением Правительства Российской Федерации от 27.12.2004 № 861, срок присоединения составляет:

3.1. В случаях осуществления технологического присоединения к электрическим сетям классом напряжения до 20 кВ включительно, при этом расстояние от существующих электрических сетей необходимого класса напряжения до границ участка, на котором расположены присоединяемые энергопринимающие устройства, составляет не более 300 метров в городах и поселках городского типа и не более 500 метров в сельской местности и от сетевой организации не требуется выполнение работ по строительству (реконструкции) объектов электросетевого хозяйства, включенных (подлежащих включению) в инвестиционные программы сетевых организаций (в том числе смежных сетевых организаций), и (или) объектов по производству электрической энергии, за исключением работ по строительству объектов электросетевого хозяйства от существующих объектов электросетевого хозяйства до присоединяемых энергопринимающих устройств и (или) объектов электроэнергетики:

3.1.1. 4 месяца - для заявителей, максимальная мощность энергопринимающих устройств которых составляет до 670 кВт включительно;

3.1.2. 1 год - для заявителей, максимальная мощность энергопринимающих устройств которых составляет свыше 670 кВт.

3.2. В иных случаях:

3.2.1. 6 месяцев - для заявителей - юридических лиц или индивидуальных предпринимателей в целях технологического присоединения по одному источнику электроснабжения энергопринимающих устройств, максимальная мощность которых составляет до 150 кВт включительно (с учетом ранее присоединенных в данной точке присоединения энергопринимающих устройств), для заявителей - физических лиц в целях технологического присоединения энергопринимающих устройств, максимальная мощность которых составляет до 15 кВт включительно (с учетом ранее присоединенных в данной точке присоединения энергопринимающих устройств), которые используются для

бытовых и иных нужд, не связанных с осуществлением предпринимательской деятельности, и электроснабжение которых предусматривается по одному источнику, и для заявителей, осуществляющих технологическое присоединение путем перераспределения мощности, если технологическое присоединение осуществляется к электрическим сетям, уровень напряжения которых составляет до 20 кВ включительно, и если расстояние от существующих электрических сетей необходимого класса напряжения до границ участка заявителя, на котором расположены присоединяемые энергопринимающие устройства, составляет не более 300 метров в городах и поселках городского типа и не более 500 метров в сельской местности;

3.2.2. 1 год - для заявителей, максимальная мощность энергопринимающих устройств которых составляет менее 670 кВт, если более короткие сроки не предусмотрены инвестиционной программой соответствующей сетевой организации или соглашением сторон;

3.2.3. 2 года - для заявителей, максимальная мощность энергопринимающих устройств которых составляет не менее 670 кВт, если иные сроки (но не более 4 лет) не предусмотрены инвестиционной программой соответствующей сетевой организации или соглашением сторон;

4. Информация о плате за подключение (технологическое присоединение) на дату опубликования извещения о проведении аукциона.

В соответствии с распоряжением Комитета по ценам и тарифам Московской области от № 277-Р от 18.12.2020:

Стандартизированные тарифные ставки на покрытие расходов по строительству объектов электросетевого хозяйства от существующих объектов электросетевого хозяйства до присоединяемых энергопринимающих устройств потребителей электрической энергии, объектов электросетевого хозяйства, принадлежащих сетевым организациям и иным лицам («последняя миля»), за технологическое присоединение к электрическим сетям сетевых организаций на территории Московской области (на территории городских населенных пунктов и территорий, не относящихся к территориям городских населенных пунктов), для постоянной и временной схемы электроснабжения (без НДС в ценах периода регулирования)

Приложение 2
к распоряжению Комитета по ценам
и тарифам Московской области
от 11.12.20 № 244-Р

Стандартизированные тарифные ставки на покрытие расходов на технологическое присоединение энергопринимающих устройств потребителей электрической энергии, объектов электросетевого хозяйства, принадлежащих сетевым организациям и иным лицам, по мероприятиям, указанным в пункте 16 (за исключением подпункта «б») Методических указаний, к электрическим сетям сетевых организаций на территории Московской области (на территории городских населенных пунктов и территорий, не относящихся к территориям городских населенных пунктов) для постоянной и временной схемы электроснабжения (без НДС в ценах периода регулирования)

Наименование стандартизированной тарифной ставки		Стандартизированная тарифная ставка, руб. за одно присоединение
1		2
C_1	стандартизированная тарифная ставка на покрытие расходов на технологическое присоединение энергопринимающих устройств потребителей электрической энергии, объектов электросетевого хозяйства, принадлежащих сетевым организациям и иным лицам, на подготовку и выдачу сетевой организацией технических условий заявителю и проверку сетевой организацией выполнения технических условий заявителем	10 033,26
$C_{1.1}$	стандартизированная тарифная ставка на покрытие расходов на подготовку и выдачу сетевой организацией технических условий заявителю	5 684,80
$C_{1.2}$	стандартизированная тарифная ставка на покрытие расходов на проверку сетевой организацией выполнения технических условий заявителем	4 348,46

Примечание: расходы на технологическое присоединение, не включающие расходы на строительство объектов электросетевого хозяйства, рассчитываются исходя из стандартизированных тарифных ставок C_1 и C_4 согласно формулам, указанным в приложении 5 к настоящему распоряжению.

Приложение 3
к распоряжению Комитета по ценам
и тарифам Московской области
от 11.12.10 № 284-Р

Стандартизированные тарифные ставки на покрытие расходов по строительству объектов электросетевого хозяйства от существующих объектов электросетевого хозяйства до присоединяемых энергопринимающих устройств потребителей электрической энергии, объектов электросетевого хозяйства, принадлежащих сетевым организациям и иным лицам («последняя миля»), а также расходов на обеспечение средствами коммерческого учета электрической энергии (мощности), при технологическом присоединении к электрическим сетям сетевых организаций на территории Московской области (на территории городских населенных пунктов и территорий, не относящихся к территориям городских населенных пунктов) для постоянной схемы электроснабжения (без НДС в ценах периода регулирования)

Наименование стандартизированной тарифной ставки		Стандартизированная тарифная ставка
1		2
$C_{2, 0,4 \text{ кВ и ниже}}$ - стандартизированная тарифная ставка на покрытие расходов сетевой организации на строительство воздушных линий электропередачи на уровне напряжения 0,4 кВ и ниже в расчете на 1 км линий (руб./км)		
$C_{2.3.1.3.1}^{0,4 \text{ кВ и ниже}}$	воздушные линии на железобетонных опорах изолированным сталеалюминиевым проводом сечением до 50 квадратных мм включительно	1 492 897,29
$C_{2.3.1.3.2}^{0,4 \text{ кВ и ниже}}$	воздушные линии на железобетонных опорах изолированным сталеалюминиевым проводом сечением от 50 до 100 квадратных мм включительно	1 947 620,27
$C_{2.3.1.3.3}^{0,4 \text{ кВ и ниже}}$	воздушные линии на железобетонных опорах изолированным сталеалюминиевым проводом сечением от 100 до 200 квадратных мм включительно	2 078 551,98
$C_{2.3.1.4.1}^{0,4 \text{ кВ и ниже}}$	воздушные линии на железобетонных опорах изолированным алюминиевым проводом сечением до 50 квадратных мм включительно	1 598 362,16
$C_{2.3.1.4.2}^{0,4 \text{ кВ и ниже}}$	воздушные линии на железобетонных опорах изолированным алюминиевым проводом сечением от 50 до 100 квадратных мм включительно	1 903 555,36
$C_{2.3.1.4.3}^{0,4 \text{ кВ и ниже}}$	воздушные линии на железобетонных опорах изолированным алюминиевым проводом сечением от 100 до 200 квадратных мм включительно	2 288 203,68
$C_{2, 1-20 \text{ кВ}}$ - стандартизированная тарифная ставка на покрытие расходов сетевой организации на строительство воздушных линий электропередачи на уровне напряжения 1-20 кВ в расчете на 1 км линий (руб./км)		
$C_{2.3.1.3.1}^{1-20 \text{ кВ}}$	воздушные линии на железобетонных опорах изолированным сталеалюминиевым проводом сечением до 50 квадратных мм включительно	2 819 825,63
$C_{2.3.1.3.2}^{1-20 \text{ кВ}}$	воздушные линии на железобетонных опорах изолированным сталеалюминиевым проводом сечением от 50 до 100 квадратных мм включительно	2 842 830,83
$C_{2.3.1.3.3}^{1-20 \text{ кВ}}$	воздушные линии на железобетонных опорах изолированным сталеалюминиевым проводом сечением от 100 до 200 квадратных мм включительно	2 872 291,75

$C_{2.3.1.4.1}^{1-20 \text{ кВ}}$	воздушные линии на железобетонных опорах изолированным алюминиевым проводом сечением до 50 квадратных мм включительно	2 759 877,97
$C_{2.3.1.4.2}^{1-20 \text{ кВ}}$	воздушные линии на железобетонных опорах изолированным алюминиевым проводом сечением от 50 до 100 квадратных мм включительно	2 839 545,82
$C_{2.3.1.4.3}^{1-20 \text{ кВ}}$	воздушные линии на железобетонных опорах изолированным алюминиевым проводом сечением от 100 до 200 квадратных мм включительно	2 840 846,12
$C_3, 0,4 \text{ кВ и ниже}$ - стандартизированная тарифная ставка на покрытие расходов сетевой организации на строительство кабельных линий электропередачи на уровне напряжения 0,4 кВ и ниже в расчете на 1 км линий (руб./км)		
$C_{3.1.1.1.1}^{0,4 \text{ кВ и ниже}}$	кабельные линии в траншеях одножильные с резиновой или пластмассовой изоляцией сечением провода до 50 квадратных мм включительно	1 669 911,80
$C_{3.1.1.1.2}^{0,4 \text{ кВ и ниже}}$	кабельные линии в траншеях одножильные с резиновой или пластмассовой изоляцией сечением провода от 50 до 100 квадратных мм включительно	1 854 702,23
$C_{3.1.1.1.3}^{0,4 \text{ кВ и ниже}}$	кабельные линии в траншеях одножильные с резиновой или пластмассовой изоляцией сечением провода от 100 до 200 квадратных мм включительно	2 018 223,49
$C_{3.1.1.2.1}^{0,4 \text{ кВ и ниже}}$	кабельные линии в траншеях одножильные с бумажной изоляцией сечением провода от 50 до 100 квадратных мм включительно	1 854 702,23
$C_{3.1.2.1.1}^{0,4 \text{ кВ и ниже}}$	кабельные линии в траншеях многожильные с резиновой или пластмассовой изоляцией сечением провода до 50 квадратных мм включительно	1 650 299,68
$C_{3.1.2.1.2}^{0,4 \text{ кВ и ниже}}$	кабельные линии в траншеях многожильные с резиновой или пластмассовой изоляцией сечением провода от 50 до 100 квадратных мм включительно	1 930 990,06
$C_{3.1.2.1.3}^{0,4 \text{ кВ и ниже}}$	кабельные линии в траншеях многожильные с резиновой или пластмассовой изоляцией сечением провода от 100 до 200 квадратных мм включительно	2 130 962,78
$C_{3.1.2.1.4}^{0,4 \text{ кВ и ниже}}$	кабельные линии в траншеях многожильные с резиновой или пластмассовой изоляцией сечением провода от 200 до 500 квадратных мм включительно	2 711 893,97
$C_{3.1.2.2.2}^{0,4 \text{ кВ и ниже}}$	кабельные линии в траншеях многожильные с бумажной изоляцией сечением провода от 50 до 100 квадратных мм включительно	1 854 702,23
$C_{3.1.2.2.3}^{0,4 \text{ кВ и ниже}}$	кабельные линии в траншеях многожильные с бумажной изоляцией сечением провода от 100 до 200 квадратных мм включительно	1 879 351,61
$C_3, 1-20 \text{ кВ}$ - стандартизированная тарифная ставка на покрытие расходов сетевой организации на строительство кабельных линий электропередачи на уровне напряжения 1 - 20 кВ в расчете на 1 км линий (руб./км)		
$C_{3.1.1.1.1}^{1-20 \text{ кВ}}$	кабельные линии в траншеях одножильные с резиновой или пластмассовой изоляцией сечением провода до 50 квадратных мм включительно	1 645 545,00
$C_{3.1.1.1.2}^{1-20 \text{ кВ}}$	кабельные линии в траншеях одножильные с резиновой или пластмассовой изоляцией сечением провода от 50 до 100 квадратных мм включительно	3 806 815,17
$C_{3.1.1.1.3}^{1-20 \text{ кВ}}$	кабельные линии в траншеях одножильные с резиновой или пластмассовой изоляцией сечением провода от 100 до 200 квадратных мм	4 246 008,86

	включительно	
$C_{3.1.1.1.4}^{1-20 \text{ кВ}}$	кабельные линии в траншеях одножильные с резиновой или пластмассовой изоляцией сечением провода от 200 до 500 квадратных мм включительно	6 678 093,61
$C_{3.1.1.1.5}^{1-20 \text{ кВ}}$	кабельные линии в траншеях одножильные с резиновой или пластмассовой изоляцией сечением провода от 500 до 800 квадратных мм включительно	7 856 330,63
$C_{3.1.1.2.1}^{1-20 \text{ кВ}}$	кабельные линии в траншеях одножильные с бумажной изоляцией сечением провода от 50 до 100 квадратных мм включительно	2 585 978,41
$C_{3.1.1.2.2}^{1-20 \text{ кВ}}$	кабельные линии в траншеях одножильные с бумажной изоляцией сечением провода от 100 до 200 квадратных мм включительно	3 523 269,45
$C_{3.1.1.2.3}^{1-20 \text{ кВ}}$	кабельные линии в траншеях одножильные с бумажной изоляцией сечением провода от 200 до 500 квадратных мм включительно	4 426 727,46
$C_{3.1.2.1.1}^{1-20 \text{ кВ}}$	кабельные линии в траншеях многожильные с резиновой или пластмассовой изоляцией сечением провода до 50 квадратных мм включительно	3 094 565,11
$C_{3.1.2.1.2}^{1-20 \text{ кВ}}$	кабельные линии в траншеях многожильные с резиновой или пластмассовой изоляцией сечением провода от 100 до 200 квадратных мм включительно	4 029 993,89
$C_{3.1.2.1.3}^{1-20 \text{ кВ}}$	кабельные линии в траншеях многожильные с резиновой или пластмассовой изоляцией сечением провода от 200 до 500 квадратных мм включительно	5 193 547,94
$C_{3.1.2.2.1}^{1-20 \text{ кВ}}$	кабельные линии в траншеях многожильные с бумажной изоляцией сечением провода до 50 квадратных мм включительно	2 289 639,43
$C_{3.1.2.2.2}^{1-20 \text{ кВ}}$	кабельные линии в траншеях многожильные с бумажной изоляцией сечением провода от 50 до 100 квадратных мм включительно	2 944 602,63
$C_{3.1.2.2.3}^{1-20 \text{ кВ}}$	кабельные линии в траншеях многожильные с бумажной изоляцией сечением провода от 100 до 200 квадратных мм включительно	3 549 547,03
$C_{3.1.2.2.4}^{1-20 \text{ кВ}}$	кабельные линии в траншеях многожильные с бумажной изоляцией сечением провода от 200 до 500 квадратных мм включительно	5 054 215,62
$C_{2.0.4 \text{ кВ и ниже}}$ - стандартизированные тарифные ставки на покрытие расходов сетевой организации на строительство кабельных линий электропередачи на уровне напряжения 0,4 кВ и ниже методом горизонтального наклонного бурения (руб./км)		
$C_{3.6.2.1.2}^{0.4 \text{ кВ и ниже}}$	кабельные линии, прокладываемые путем горизонтального наклонного бурения, многожильные с резиновой или пластмассовой изоляцией сечением провода от 50 до 100 квадратных мм включительно	18 649 193,33
$C_{3.6.2.1.3}^{0.4 \text{ кВ и ниже}}$	кабельные линии, прокладываемые путем горизонтального наклонного бурения, многожильные с резиновой или пластмассовой изоляцией сечением провода от 100 до 200 квадратных мм включительно	19 469 486,32

$C_{3.6.2.1.4}^{0,4 \text{ кВ и ниже}}$	кабельные линии, прокладываемые путем горизонтального наклонного бурения, многожильные с резиновой или пластмассовой изоляцией сечением провода от 200 до 500 квадратных мм включительно	24 401 655,27
$C_{3.}$ 1-20 кВ - стандартизированные тарифные ставки на покрытие расходов сетевой организации на строительство кабельных линий электропередачи на уровне напряжения 1-20 кВ методом горизонтального наклонного бурения (руб./км)		
$C_{3.6.1.1.2}^{1-20 \text{ кВ}}$	кабельные линии, прокладываемые путем горизонтального наклонного бурения, одножильные с резиновой или пластмассовой изоляцией сечением провода от 50 до 100 квадратных мм включительно	13 158 680,48
$C_{3.6.1.1.3}^{1-20 \text{ кВ}}$	кабельные линии, прокладываемые путем горизонтального наклонного бурения, одножильные с резиновой или пластмассовой изоляцией сечением провода от 100 до 200 квадратных мм включительно	16 180 599,35
$C_{3.6.1.1.4}^{1-20 \text{ кВ}}$	кабельные линии, прокладываемые путем горизонтального наклонного бурения, одножильные с резиновой или пластмассовой изоляцией сечением провода от 200 до 500 квадратных мм включительно	17 576 502,96
$C_{3.6.1.1.5}^{1-20 \text{ кВ}}$	кабельные линии, прокладываемые путем горизонтального наклонного бурения, одножильные с резиновой или пластмассовой изоляцией сечением провода от 500 до 800 квадратных мм включительно	19 282 911,50
$C_{3.6.2.2.1}^{1-20 \text{ кВ}}$	кабельные линии, прокладываемые путем горизонтального наклонного бурения, многожильные с бумажной изоляцией сечением провода до 50 квадратных мм включительно	14 652 540,24
$C_{3.6.2.2.2}^{1-20 \text{ кВ}}$	кабельные линии, прокладываемые путем горизонтального наклонного бурения, многожильные с бумажной изоляцией сечением провода от 50 до 100 квадратных мм включительно	17 298 039,18
$C_{3.6.2.2.3}^{1-20 \text{ кВ}}$	кабельные линии, прокладываемые путем горизонтального наклонного бурения, многожильные с бумажной изоляцией сечением провода от 100 до 200 квадратных мм включительно	17 954 730,13
$C_{3.6.2.2.4}^{1-20 \text{ кВ}}$	кабельные линии, прокладываемые путем горизонтального наклонного бурения, многожильные с бумажной изоляцией сечением провода от 200 до 500 квадратных мм включительно	20 106 765,85
$C_{4.}$ i - стандартизированные тарифные ставки на покрытие расходов сетевой организации на строительство пунктов секционирования (реклоузеров, распределительных пунктов, переключательных пунктов) на i -м уровне напряжения (руб./шт)		
$C_{4.1.3}^{1-20 \text{ кВ} *}$	реклоузеры номинальным током от 250 до 500 А включительно	1 531 157,43
$C_{4.1.4}^{1-20 \text{ кВ} *}$	реклоузеры номинальным током от 500 до 1000 А включительно	1 810 291,66

* - также применяются при расчете затрат на КРН(КРУН)

$C_{4.2.4}^{1-20 \text{ кВ}}$	распределительные пункты номинальным током от 500 до 1000 А включительно	18 579 794,08
$C_{4.2.5}^{1-20 \text{ кВ}}$	распределительные пункты номинальным током свыше 1000 А	19 247 556,48
$C_{4.3.1}^{0,4 \text{ кВ и ниже}}$	переключательные пункты номинальным током до 100 А включительно	77 957,12
$C_{4.3.3}^{0,4 \text{ кВ и ниже}}$	переключательные пункты номинальным током от 250 до 500 А включительно	46 656,90
$C_{4.3.4}^{0,4 \text{ кВ и ниже}}$	переключательные пункты номинальным током от 500 до 1000 А включительно	71 799,61
$C_{4.3.1}^{1-20 \text{ кВ}}$	переключательные пункты номинальным током до 100 А включительно	84 395,03
$C_{4.3.3}^{1-20 \text{ кВ}}$	переключательные пункты номинальным током от 250 до 500 А включительно	43 480,69
$C_{4.3.4}^{1-20 \text{ кВ}}$	переключательные пункты номинальным током от 500 до 1000 А включительно	71 799,61
$C_{5.4(10)/0,4 \text{ кВ}}$ - стандартизированная тарифная ставка на покрытие расходов сетевой организации на строительство трансформаторных подстанций (ТП), за исключением распределительных трансформаторных подстанций (РТП), с уровнем напряжения до 35 кВ (руб./кВт)		
$C_{5.1.1}^{6(10)/0,4 \text{ кВ}}$	однотрансформаторные подстанции (за исключением РТП) мощностью до 25 кВА включительно	19 928,29
$C_{5.1.2}^{6(10)/0,4 \text{ кВ}}$	однотрансформаторные подстанции (за исключением РТП) мощностью от 25 до 100 кВА включительно	8 374,28
$C_{5.1.3}^{6(10)/0,4 \text{ кВ}}$	однотрансформаторные подстанции (за исключением РТП) мощностью от 100 до 250 кВА включительно	4 785,91
$C_{5.1.4}^{6(10)/0,4 \text{ кВ}}$	однотрансформаторные подстанции (за исключением РТП) мощностью от 250 до 400 кВА включительно	3 309,22
$C_{5.1.5}^{6(10)/0,4 \text{ кВ}}$	однотрансформаторные подстанции (за исключением РТП) мощностью от 420 до 1000 кВА включительно	2 869,86
$C_{5.2.2}^{6(10)/0,4 \text{ кВ}}$	двухтрансформаторные и более подстанции (за исключением РТП) мощностью от 25 до 100 кВА включительно	16 083,92
$C_{5.2.3}^{6(10)/0,4 \text{ кВ}}$	двухтрансформаторные и более подстанции (за исключением РТП) мощностью от 100 до 250 кВА включительно	8 007,09
$C_{5.2.4}^{6(10)/0,4 \text{ кВ}}$	двухтрансформаторные и более подстанции (за исключением РТП) мощностью от 250 до 400 кВА включительно	5 063,21
$C_{5.2.5}^{6(10)/0,4 \text{ кВ}}$	двухтрансформаторные и более подстанции (за исключением РТП) мощностью от 420 до 1000 кВА включительно	4 183,98
$C_{5.2.6}^{6(10)/0,4 \text{ кВ}}$	двухтрансформаторные и более подстанции (за исключением РТП) мощностью свыше 1000 кВА	2 906,18

$C_{6.4(10)/0.4кВ}$ - стандартизированные тарифные ставки на покрытие расходов сетевой организации на строительство распределительных трансформаторных подстанций (РТП) с уровнем напряжения до 35 кВ (руб./кВт)		
$C_{6.2.4}^{6(10)/0.4кВ}$	распределительные двухтрансформаторные подстанции мощностью от 250 до 400 кВА включительно	29 100,73
$C_{6.2.5}^{6(10)/0.4кВ}$	распределительные двухтрансформаторные подстанции мощностью от 420 до 1000 кВА включительно	15 687,16
$C_{6.2.6}^{6(10)/0.4кВ}$	распределительные двухтрансформаторные подстанции мощностью свыше 1000 кВА	5 629,28
$C_{8.1}$ - стандартизированные тарифные ставки на покрытие расходов сетевой организации обеспечение средствами коммерческого учета электрической энергии (мощности) (рублей за точку учета)		
$C_{8.1.1}^{0.4 кВ и ниже без ТТ}$	средства коммерческого учета электрической энергии (мощности) однофазные прямого включения	17 787,59
$C_{8.2.1}^{0.4 кВ и ниже без ТТ}$	средства коммерческого учета электрической энергии (мощности) трехфазные прямого включения	25 168,96
$C_{8.2.2}^{0.4 кВ и ниже с ТТ}$	средства коммерческого учета электрической энергии (мощности) трехфазные полукосвенного включения	34 076,77
$C_{8.2.3}^{1-20 кВ}$	средства коммерческого учета электрической энергии (мощности) трехфазные косвенного включения	359 127,39

Примечание: для заявителей, осуществляющих технологическое присоединение своих энергопринимающих устройств максимальной мощностью не более 150 кВт, стандартизированные тарифные ставки C_2, C_3, C_4, C_5, C_6 равны 0 (нулю).

Приложение 4
к распоряжению Комитета по ценам
и тарифам Московской области
от 12.12.2020 № 289-Р

Ставки за единицу максимальной мощности на уровне напряжения 20 кВ и менее и максимальной мощности менее 670 кВт на покрытие расходов по мероприятиям, указанным в пункте 16 (за исключением подпункта «б») Методических указаний (для постоянной и временной схемы электроснабжения), по строительству объектов электросетевого хозяйства от существующих объектов электросетевого хозяйства до присоединяемых энергопринимающих устройств потребителей электрической энергии, объектов электросетевого хозяйства, принадлежащих сетевым организациям и иным лицам («последняя миля»), а также расходов на обеспечение средствами коммерческого учета электрической энергии (мощности), при технологическом присоединении к электрическим сетям сетевых организаций на территории Московской области (на территории городских населенных пунктов и территорий, не относящихся к территориям городских населенных пунктов), для постоянной схемы электроснабжения (без НДС в ценах периода регулирования)

Наименование ставок за единицу максимальной мощности		Ставка за единицу максимальной мощности, руб./кВт
1		2
$C_{\max N1}$	ставка на покрытие расходов на технологическое присоединение энергопринимающих устройств потребителей электрической энергии, объектов электросетевого хозяйства, принадлежащих сетевым организациям и иным лицам, на подготовку и выдачу сетевой организацией технических условий заявителю и проверку сетевой организацией выполнения технических условий заявителем	368,11
$C_{\max N1.1}$	ставка на покрытие расходов сетевой организации на подготовку и выдачу сетевой организацией технических условий заявителю	209,21
$C_{\max N1.2}$	ставка на покрытие расходов на проверку выполнения сетевой организацией выполнения технических условий заявителем	158,90
$C_{\max N2, 0,4 \text{ кВ и ниже}}$ - ставка за единицу максимальной мощности на покрытие расходов сетевой организации на строительство воздушных линий электропередачи на уровне напряжения 0,4 кВ и ниже		
$C_{\max N 2.3.1.3.1}^{0,4 \text{ кВ и ниже}}$	воздушные линии на железобетонных опорах изолированным сталеалюминиевым проводом сечением до 50 квадратных мм включительно	2 519,33
$C_{\max N 2.3.1.3.2}^{0,4 \text{ кВ и ниже}}$	воздушные линии на железобетонных опорах изолированным сталеалюминиевым проводом сечением от 50 до 100 квадратных мм включительно	3 286,69
$C_{\max N 2.3.1.3.3}^{0,4 \text{ кВ и ниже}}$	воздушные линии на железобетонных опорах изолированным сталеалюминиевым проводом сечением от 100 до 200 квадратных мм включительно	3 507,64
$C_{\max N 2.3.1.4.1}^{0,4 \text{ кВ и ниже}}$	воздушные линии на железобетонных опорах изолированным алюминиевым проводом сечением до 50 квадратных мм включительно	2 571,03

$C_{\text{max } N}^{0,4 \text{ кВ и ниже}} 2.3.1.4.2$	воздушные линии на железобетонных опорах изолированным алюминиевым проводом сечением от 50 до 100 квадратных мм включительно	3 061,95
$C_{\text{max } N}^{0,4 \text{ кВ и ниже}} 2.3.1.4.3$	воздушные линии на железобетонных опорах изолированным алюминиевым проводом сечением от 100 до 200 квадратных мм включительно	3 680,67
$C_{2, 1-20 \text{ кВ}}^{\text{max } N}$ - ставка за единицу максимальной мощности на покрытие расходов сетевой организации на строительство воздушных линий электропередачи на уровне напряжения 1-20 кВ		
$C_{\text{max } N}^{1-20 \text{ кВ}} 2.3.1.3.1$	воздушные линии на железобетонных опорах изолированным сталеалюминиевым проводом сечением до 50 квадратных мм включительно	958,13
$C_{\text{max } N}^{1-20 \text{ кВ}} 2.3.1.3.2$	воздушные линии на железобетонных опорах изолированным сталеалюминиевым проводом сечением от 50 до 100 квадратных мм включительно	965,94
$C_{\text{max } N}^{1-20 \text{ кВ}} 2.3.1.3.3$	воздушные линии на железобетонных опорах изолированным сталеалюминиевым проводом сечением от 100 до 200 квадратных мм включительно	975,95
$C_{\text{max } N}^{1-20 \text{ кВ}} 2.3.1.4.1$	воздушные линии на железобетонных опорах изолированным алюминиевым проводом сечением до 50 квадратных мм включительно	948,28
$C_{\text{max } N}^{1-20 \text{ кВ}} 2.3.1.4.2$	воздушные линии на железобетонных опорах изолированным алюминиевым проводом сечением от 50 до 100 квадратных мм включительно	975,65
$C_{\text{max } N}^{1-20 \text{ кВ}} 2.3.1.4.3$	воздушные линии на железобетонных опорах изолированным алюминиевым проводом сечением от 100 до 200 квадратных мм включительно	976,10
$C_{3, 0,4 \text{ кВ и ниже}}^{\text{max } N}$ - ставка за единицу максимальной мощности на покрытие расходов сетевой организации на строительство кабельных линий электропередачи на уровне напряжения 0,4 кВ и ниже		
$C_{\text{max } N}^{0,4 \text{ кВ и ниже}} 3.1.1.1.1$	кабельные линии в траншеях одножильные с резиновой или пластмассовой изоляцией сечением провода до 50 квадратных мм включительно	3 809,02
$C_{\text{max } N}^{0,4 \text{ кВ и ниже}} 3.1.1.1.2$	кабельные линии в траншеях одножильные с резиновой или пластмассовой изоляцией сечением провода от 50 до 100 квадратных мм включительно	4 230,52
$C_{\text{max } N}^{0,4 \text{ кВ и ниже}} 3.1.1.1.3$	кабельные линии в траншеях одножильные с резиновой или пластмассовой изоляцией сечением провода от 100 до 200 квадратных мм включительно	4 603,51
$C_{\text{max } N}^{0,4 \text{ кВ и ниже}} 3.1.2.1.1$	кабельные линии в траншеях многожильные с резиновой или пластмассовой изоляцией сечением провода до 50 квадратных мм включительно	3 302,38
$C_{\text{max } N}^{0,4 \text{ кВ и ниже}} 3.1.2.1.2$	кабельные линии в траншеях многожильные с резиновой или пластмассовой изоляцией сечением провода от 50 до 100 квадратных мм включительно	3 864,07
$C_{\text{max } N}^{0,4 \text{ кВ и ниже}} 3.1.2.1.3$	кабельные линии в траншеях многожильные с резиновой или пластмассовой изоляцией сечением провода от 100 до 200 квадратных мм включительно	4 264,23
$C_{\text{max } N}^{0,4 \text{ кВ и ниже}} 3.1.2.1.4$	кабельные линии в траншеях многожильные с резиновой или пластмассовой изоляцией сечением провода от 200 до 500 квадратных мм включительно	5 426,72
$C_{\text{max } N}^{0,4 \text{ кВ и ниже}} 3.1.2.2.2$	кабельные линии в траншеях многожильные с бумажной изоляцией сечением провода от 50 до 100 квадратных мм включительно	4 186,53
$C_{\text{max } N}^{0,4 \text{ кВ и ниже}} 3.1.2.2.3$	кабельные линии в траншеях многожильные с бумажной изоляцией сечением провода от 100 до 200 квадратных мм включительно	4 242,17

$C_{\max N}^{1-20 \text{ кВ}}$ - ставка за единицу максимальной мощности на покрытие расходов сетевой организации на строительство кабельных линий электропередачи на уровне напряжения 1 - 20 кВ		
$C_{\max N}^{1-20 \text{ кВ}} 3.1.1.1.1$	кабельные линии в траншеях одножильные с резиновой или пластмассовой изоляцией сечением провода до 50 квадратных мм включительно	860,19
$C_{\max N}^{1-20 \text{ кВ}} 3.1.1.1.2$	кабельные линии в траншеях одножильные с резиновой или пластмассовой изоляцией сечением провода от 50 до 100 квадратных мм включительно	1 989,97
$C_{\max N}^{1-20 \text{ кВ}} 3.1.1.1.3$	кабельные линии в траншеях одножильные с резиновой или пластмассовой изоляцией сечением провода от 100 до 200 квадратных мм включительно	2 219,55
$C_{\max N}^{1-20 \text{ кВ}} 3.1.1.1.4$	кабельные линии в траншеях одножильные с резиновой или пластмассовой изоляцией сечением провода от 200 до 500 квадратных мм включительно	3 490,90
$C_{\max N}^{1-20 \text{ кВ}} 3.1.1.2.3$	кабельные линии в траншеях одножильные с бумажной изоляцией сечением провода от 100 до 200 квадратных мм включительно	2 915,85
$C_{\max N}^{1-20 \text{ кВ}} 3.1.1.2.4$	кабельные линии в траншеях одножильные с бумажной изоляцией сечением провода от 200 до 500 квадратных мм включительно	3 663,55
$C_{\max N}^{1-20 \text{ кВ}} 3.1.2.1.1$	кабельные линии в траншеях многожильные с резиновой или пластмассовой изоляцией сечением провода до 50 квадратных мм включительно	1 612,95
$C_{\max N}^{1-20 \text{ кВ}} 3.1.2.1.3$	кабельные линии в траншеях многожильные с резиновой или пластмассовой изоляцией сечением провода от 100 до 200 квадратных мм включительно	2 100,52
$C_{\max N}^{1-20 \text{ кВ}} 3.1.2.1.4$	кабельные линии в траншеях многожильные с резиновой или пластмассовой изоляцией сечением провода от 200 до 500 квадратных мм включительно	2 706,99
$C_{\max N}^{1-20 \text{ кВ}} 3.1.2.2.1$	кабельные линии в траншеях многожильные с бумажной изоляцией сечением провода до 50 квадратных мм включительно	1 416,44
$C_{\max N}^{1-20 \text{ кВ}} 3.1.2.2.2$	кабельные линии в траншеях многожильные с бумажной изоляцией сечением провода от 50 до 100 квадратных мм включительно	1 821,62
$C_{\max N}^{1-20 \text{ кВ}} 3.1.2.2.3$	кабельные линии в траншеях многожильные с бумажной изоляцией сечением провода от 100 до 200 квадратных мм включительно	2 195,86
$C_{\max N}^{1-20 \text{ кВ}} 3.1.2.2.4$	кабельные линии в траншеях многожильные с бумажной изоляцией сечением провода от 200 до 500 квадратных мм включительно	3 126,69
$C_{\max N}^{0,4 \text{ кВ и ниже}}$ - ставка за единицу максимальной мощности на покрытие расходов сетевой организации по строительству кабельных линий электропередачи на уровне напряжения 0,4 кВ и ниже методом горизонтального наклонного бурения		
$C_{\max N}^{0,4 \text{ кВ и ниже}} 3.6.2.1.2$	кабельные линии, прокладываемые путем горизонтального наклонного бурения, многожильные с резиновой или пластмассовой изоляцией сечением провода от 50 до 100 квадратных мм включительно	1 988,44
$C_{\max N}^{0,4 \text{ кВ и ниже}} 3.6.2.1.3$	кабельные линии, прокладываемые путем горизонтального наклонного бурения, многожильные с резиновой или пластмассовой изоляцией сечением провода от 100 до 200 квадратных мм включительно	2 075,91
$C_{\max N}^{0,4 \text{ кВ и ниже}} 3.6.2.1.4$	кабельные линии, прокладываемые путем горизонтального наклонного бурения, многожильные с резиновой или пластмассовой изоляцией сечением провода от 200 до 500 квадратных мм включительно	2 601,79

$C_{2, 1-20 \text{ кВ}}^{\text{max } N}$ - ставка за единицу максимальной мощности на покрытие расходов сетевой организации по строительству кабельных линий электропередачи на уровне напряжения 1 - 20 кВ методом горизонтального наклонного бурения		
$C_{\text{max } N}^{1-20 \text{ кВ}} 3.6.1.1.2$	кабельные линии, прокладываемые путем горизонтального наклонного бурения, одножильные с резиновой или пластмассовой изоляцией сечением провода от 50 до 100 квадратных мм включительно	1 902,65
$C_{\text{max } N}^{1-20 \text{ кВ}} 3.6.1.1.4$	кабельные линии, прокладываемые путем горизонтального наклонного бурения, одножильные с резиновой или пластмассовой изоляцией сечением провода от 200 до 500 квадратных мм включительно	2 541,44
$C_{\text{max } N}^{1-20 \text{ кВ}} 3.6.2.2.1$	кабельные линии, прокладываемые путем горизонтального наклонного бурения, многожильные с бумажной изоляцией сечением провода до 50 квадратных мм включительно	1 860,17
$C_{\text{max } N}^{1-20 \text{ кВ}} 3.6.2.2.2$	кабельные линии, прокладываемые путем горизонтального наклонного бурения, многожильные с бумажной изоляцией сечением провода от 50 до 100 квадратных мм включительно	2 196,02
$C_{\text{max } N}^{1-20 \text{ кВ}} 3.6.2.2.3$	кабельные линии, прокладываемые путем горизонтального наклонного бурения, многожильные с бумажной изоляцией сечением провода от 100 до 200 квадратных мм включительно	2 279,39
$C_{\text{max } N}^{1-20 \text{ кВ}} 3.6.2.2.4$	кабельные линии, прокладываемые путем горизонтального наклонного бурения, многожильные с бумажной изоляцией сечением провода от 200 до 500 квадратных мм включительно	2 552,60
$C_{4, i}^{\text{max } N}$ - ставка за единицу максимальной мощности на покрытие расходов сетевой организации по строительству пунктов секционирования (реклоузеров, распределительных пунктов, переключательных пунктов) на i-м уровне напряжения		
$C_{\text{max } N}^{1-20 \text{ кВ}} 4.1.4$ *	реклоузеры номинальным током от 500 до 1000 А включительно	638,48
$C_{\text{max } N}^{0,4 \text{ кВ и ниже}} 4.3.1$	переключательные пункты номинальным током до 100 А включительно	552,63
$C_{\text{max } N}^{0,4 \text{ кВ и ниже}} 4.3.3$	переключательные пункты номинальным током от 250 до 500 А включительно	544,81
$C_{\text{max } N}^{1-20 \text{ кВ}} 4.3.1$	переключательные пункты номинальным током до 100 А включительно	552,63
$C_{\text{max } N}^{1-20 \text{ кВ}} 4.3.3$	переключательные пункты номинальным током от 250 до 500 А включительно	544,81
$C_{5, (10)/0,4 \text{ кВ}}^{\text{max } N}$ - ставка платы за единицу максимальной мощности на покрытие расходов сетевой организации по строительству трансформаторных подстанций (ТП), за исключением распределительных трансформаторных подстанций (РТП), с уровнем напряжения до 35 кВ		
$C_{\text{max } N}^{6(10)/0,4 \text{ кВ}} 5.1.1$	однотрансформаторные подстанции (за исключением РТП) мощностью до 25 кВА включительно	19 928,29
$C_{\text{max } N}^{6(10)/0,4 \text{ кВ}} 5.1.2$	однотрансформаторные подстанции (за исключением РТП) мощностью от 25 до 100 кВА включительно	8 374,28
$C_{\text{max } N}^{6(10)/0,4 \text{ кВ}} 5.1.3$	однотрансформаторные подстанции (за исключением РТП) мощностью от 100 до 250 кВА включительно	4 785,91

* - также применяется при расчете затрат на КРН(КРУН)

$C_{\max N 5.1.4}^{6(10)/0,4кВ}$	однотрансформаторные подстанции (за исключением РТП) мощностью от 250 до 400 кВА включительно	3 309,22
$C_{\max N 5.1.5}^{6(10)/0,4кВ}$	однотрансформаторные подстанции (за исключением РТП) мощностью от 420 до 1000 кВА включительно	2 869,86
$C_{\max N 5.2.2}^{6(10)/0,4кВ}$	двухтрансформаторные и более подстанции (за исключением РТП) мощностью от 25 до 100 кВА включительно	16 083,92
$C_{\max N 5.2.3}^{6(10)/0,4кВ}$	двухтрансформаторные и более подстанции (за исключением РТП) мощностью от 100 до 250 кВА включительно	8 007,09
$C_{\max N 5.2.4}^{6(10)/0,4кВ}$	двухтрансформаторные и более подстанции (за исключением РТП) мощностью от 250 до 400 кВА включительно	5 063,21
$C_{\max N 5.2.5}^{6(10)/0,4кВ}$	двухтрансформаторные и более подстанции (за исключением РТП) мощностью от 420 до 1000 кВА включительно	4 183,98
$C_{\text{в. (10)/0,4кВ}}^{\max N}$ - ставка за единицу максимальной мощности на покрытие расходов сетевой организации на строительство распределительных трансформаторных подстанций (РТП) с уровнем напряжения до 35 кВ		
$C_{\max N 6.2.4}^{6(10)/0,4кВ}$	распределительные двухтрансформаторные подстанции мощностью от 250 до 400 кВА включительно	29 100,73
$C_{\max N 6.2.5}^{6(10)/0,4кВ}$	распределительные двухтрансформаторные подстанции мощностью от 420 до 1000 кВА включительно	15 687,16
$C_{\text{в. j}}^{\max N}$ - ставка за единицу максимальной мощности на покрытие расходов сетевой организации на обеспечение средствами коммерческого учета электрической энергии (мощности)		
$C_{\max N 8.1.1}^{0,4 кВ \text{ и ниже без ТТ}}$	средства коммерческого учета электрической энергии (мощности) однофазные прямого включения	1 332,04
$C_{\max N 8.2.1}^{0,4 кВ \text{ и ниже без ТТ}}$	средства коммерческого учета электрической энергии (мощности) трехфазные прямого включения	814,14
$C_{\max N 8.2.2}^{0,4 кВ \text{ и ниже с ТТ}}$	средства коммерческого учета электрической энергии (мощности) трехфазные полукосвенного включения	148,75
$C_{\max N 8.2.3}^{1-20 кВ}$	средства коммерческого учета электрической энергии (мощности) трехфазные косвенного включения	660,55

Примечание: Для заявителей, осуществляющих технологическое присоединение своих энергопринимающих устройств максимальной мощностью не более 150 кВт, ставки за единицу максимальной мощности по мероприятиям «последней мили» на планируемый период C_2^{\max} , C_3^{\max} , C_4^{\max} , C_5^{\max} , C_6^{\max} равны 0 (нулю).

Ставки C_1^{\max} , C_2^{\max} , C_3^{\max} , C_4^{\max} , C_5^{\max} , C_6^{\max} рассчитаны для технологического присоединения заявителя к одному источнику энергоснабжения по третьей категории надежности. В случае если заявитель при технологическом присоединении запрашивает вторую или первую категорию надежности электроснабжения (технологическое присоединение к двум независимым источникам электроснабжения), то размер платы за технологическое присоединение определяется согласно пункту 45 Методических указаний.

Формулы платы за технологическое присоединение к электрическим сетям сетевых организаций Московской области на территории Московской области (на территории городских населенных пунктов и территорий, не относящихся к территориям городских населенных пунктов) для постоянной и временной схемы электроснабжения исходя из стандартизированных тарифных ставок и способа технологического присоединения к электрическим сетям сетевой организации

1. Если отсутствует необходимость реализации мероприятий «последней мили», то формула платы определяется как стандартизированная тарифная ставка на покрытие расходов на технологическое присоединение энергопринимающих устройств потребителей электрической энергии, объектов электросетевого хозяйства, принадлежащих сетевым организациям и иным лицам, по мероприятиям, указанным в п. 16 Методических указаний (кроме подпункта «б») (C_1), и произведения стандартизированной тарифной ставки на покрытие расходов сетевой организации на обеспечение средствами коммерческого учета электрической энергии (мощности) $C_в$ и количества точек учета:

$$P = C_1 + C_в \times q, \text{ (руб.)},$$

где: q – количество точек учета

2. Если при технологическом присоединении энергопринимающих устройств заявителя к одному источнику энергоснабжения предусматриваются мероприятия «последней мили» согласно техническим условиям (ТУ):

$$P_{\text{общ}} = P + P_{\text{вл}} + P_{\text{кл}} + P_{\text{рп}} + P_{\text{тв}} + P_{\text{ртп}},$$

где: $P_{\text{общ}}$ – размер платы за технологическое присоединение.

2.1. $P_{\text{вл}}$ – расходы на строительство воздушных линий в случае, если оно предусмотрено ТУ.

$$P_{\text{вл}} = C_{2(0,4;t)} \times L_{2(0,4;t)} + C_{2(1-20;t)} \times L_{2(1-20;t)}$$

$C_{2(x;t)}$ – стандартизированные тарифные ставки (Приложение 3) по мероприятиям в соответствии с ТУ;

$L_{2(x;t)}$ – суммарная протяженность воздушных линий по трассе в зависимости

от уровня напряжения, а также в соответствии с дифференциацией в зависимости от вида используемого материала и (или) способа выполнения работ, согласно ТУ;

s – уровень напряжения, t – дифференциация в зависимости от вида используемого материала и (или) способа выполнения работ.

2.2. $P_{кл}$ – расходы на строительство кабельных линий в случае, если оно предусмотрено ТУ.

$$P_{кл} = C_{3(0,4;t)} \times L_{3(0,4;t)} + C_{3(1-20;t)} \times L_{3(1-20;t)} + C_{3(0,4;ГНБt)} \times L_{3(0,4;ГНБt)} + C_{3(1-20;ГНБt)} \times L_{3(1-20;ГНБt)}.$$

$C_{3(st)}$ – стандартизированные тарифные ставки (Приложение 3) по мероприятиям в соответствии с ТУ;

$L_{3(s,t)}$ – суммарная протяженность кабельных линий по трассе, прокладываемых открытым способом, в зависимости от уровня напряжения и дифференциации в зависимости от вида используемого материала и (или) способа выполнения работ согласно ТУ без учета протяженности кабельных линий, прокладываемых закрытым способом прокладки (методом горизонтального направленного бурения);

$L_{3(s,ГНБt)}$ – суммарная протяженность кабельных линий по трассе, прокладываемых закрытым способом прокладки (методом горизонтального направленного бурения), в зависимости от уровня напряжения и дифференциации в зависимости от вида используемого материала и (или) способа выполнения работ согласно ТУ без учета протяженности кабельных линий прокладываемых открытым способом;

s – уровень напряжения, t – дифференциация в зависимости от вида используемого материала и (или) способа выполнения работ.

2.3 $P_{ПП}$ – расходы на строительство пунктов секционирования (реклоузеров, распределительных пунктов, переключательных пунктов) в случае, если оно предусмотрено ТУ.

$$P_{ПП} = C_{4(1-20;рек)} \times n + C_{4(1-20;РП)} \times k + C_{4(1-20;ПП)} \times j,$$

$C_{4(st)}$ – стандартизированные тарифные ставки (Приложение 3) по мероприятиям в соответствии с ТУ;

n – количество реклоузеров согласно ТУ;

k – количество распределительных пунктов согласно ТУ;

j – количество переключательных пунктов согласно ТУ;

s – уровень напряжения, t – дифференциация в зависимости от вида используемого материала и (или) способа выполнения работ.

2.4 $P_{ТП}$ – строительство трансформаторных подстанций (ТП) за исключением распределительных трансформаторных подстанций (РТП) уровнем напряжения до 35 кВ в случае, если оно предусмотрено ТУ.

$$P_{ТП} = C_{5(s;t)} \times N_i,$$

$C_{5(s;t)}$ – стандартизированные тарифные ставки (Приложение 3) по мероприятиям в соответствии с ТУ;

N_i – объем максимальной мощности (кВт), указанной заявителем в заявке на технологическое присоединение в соответствии с ТУ.

2.5 $P_{РТП}$ – строительство распределительных трансформаторных подстанций (РТП) уровнем напряжения до 35 кВ в случае, если оно предусмотрено ТУ.

$$P_{РТП} = C_{6(s;t)} \times N_i,$$

$C_{6(s;t)}$ – стандартизированные тарифные ставки (Приложение 3) по мероприятиям в соответствии с ТУ;

N_i – объем максимальной мощности (кВт), указанной заявителем в заявке на технологическое присоединение в соответствии с ТУ;

s – уровень напряжения, t – дифференциация в зависимости от вида используемого материала и (или) способа выполнения работ.

3. В случае если заявитель при технологическом присоединении запрашивает вторую или первую категорию надежности электроснабжения (технологическое присоединение к двум независимым источникам энергоснабжения), то размер платы за технологическое присоединение ($P_{общ}$) определяется следующим образом:

$$P_{общ} = P + (P_{ист1} + P_{ист2}), \text{ (руб.)}$$

где:

$$P = C_1 + C_в \times q, \text{ (руб.)},$$

где: q – количество точек учета

$P_{ист1}$ – расходы на мероприятия «последней мили» по первому независимому источнику энергоснабжения, осуществляемые для конкретного присоединения в зависимости от способа присоединения и уровня запрашиваемого напряжения на основании выданных сетевой организацией технических условий (руб.).

$P_{ист2}$ – расходы на мероприятия «последней мили» по второму независимому источнику энергоснабжения, осуществляемые для конкретного присоединения в зависимости от способа присоединения и уровня запрашиваемого напряжения на основании выданных сетевой организацией технических условий (руб.).

4. Если при технологическом присоединении заявителя согласно техническим условиям срок выполнения мероприятий по технологическому

присоединению предусмотрен на период больше одного года, то стоимость мероприятий, учитываемых в плате, рассчитанной в год подачи заявки, индексируется следующим образом:

- 50% стоимости мероприятий, предусмотренных техническими условиями, определяется в ценах года, соответствующего году утверждения платы;

- 50% стоимости мероприятий, предусмотренных техническими условиями, умножается на прогнозный индекс цен производителей по подразделу «Строительство» раздела «Капитальные вложения (инвестиции)», публикуемых Министерством экономического развития Российской Федерации на год, следующий за годом утверждения платы (при отсутствии данного индекса используется индекс потребительских цен).

5. Для заявителей, указанных в пунктах 12(1) и 14 Правил технологического присоединения, кроме случаев, если технологическое присоединение энергопринимающих устройств таких заявителей осуществляется на уровне напряжения выше 0,4 кВ, формула платы за технологическое присоединение энергопринимающих устройств таких заявителей имеет следующий вид:

$$P_{\text{не более 150 кВт}} = C_{1.1} + C_a \times q, (\text{руб.}),$$

где: q – количество точек учета

Размер платы для каждого технологического присоединения рассчитывается сетевой организацией в соответствии с утвержденной формулой.

5. Срок действия данных сведений.

В течение 6 месяцев, а в случае внесения изменений в вышеуказанные нормативные акты – до внесения данных изменений.

Приложение 6

**ФОРМА ЗАЯВКИ НА УЧАСТИЕ В АУКЦИОНЕ В ЭЛЕКТРОННОЙ ФОРМЕ
по продаже земельного участка**

В Аукционную комиссию
Заявитель

(Ф.И.О. гражданина)

Паспортные данные: серия № , дата выдачи
кем выдан:
Адрес места жительства (по паспорту):
Почтовый адрес для направления корреспонденции:
Контактный телефон:

Представитель Заявителя⁴

(Ф.И.О.)

Действует на основании доверенности от , №
Паспортные данные представителя: серия №., дата выдачи
кем выдан:
Адрес места жительства (по паспорту):
Почтовый адрес для направления корреспонденции:
Контактный телефон:

принял решение об участии в аукционе в электронной форме на право заключения договора купли-продажи земельного участка и обязуется обеспечить поступление задатка в размере ____ (сумма прописью), в сроки и в порядке, установленные в Извещении о проведении аукциона в электронной форме по продаже Земельного участка, и в соответствии с Регламентом Оператора электронной площадки и Инструкциями Претендента/Покупателя, размещенными на электронной площадке (далее – Регламент и Инструкция).

1. Заявитель обязуется:
 - 1.1. Соблюдать условия и порядок проведения аукциона в электронной форме, содержащиеся в Извещении о проведении аукциона в электронной форме, Регламенте и Инструкциях.⁵
 - 1.2. В случае признания Победителем аукциона в электронной форме, а также в иных случаях, предусмотренных пунктами 13 и 14 статьи 39.12 Земельного кодекса Российской Федерации, заключить договор купли-продажи с Продавцом в соответствии с порядком, сроками и требованиями, установленными Извещением о проведении аукциона в электронной форме и договором купли-продажи земельного участка.
 - 1.3. Использовать земельный участок в соответствии с видом разрешенного использования, указанным в Извещении о проведении аукциона в электронной форме и договоре купли-продажи земельного участка.
2. Заявитель согласен и принимает все условия, требования, положения Извещения о проведении аукциона в электронной форме, проекта договора купли-продажи Земельного участка, Регламента и Инструкций, и они ему понятны. Заявителю известны сведения о Земельном участке, Заявитель надлежащим образом ознакомлен с реальным состоянием Земельного участка **и не имеет претензий к ним.**
3. Заявитель извещен о том, что он вправе отозвать Заявку в любое время до установленных даты и времени окончания срока приема Заявок на участие в аукционе в электронной форме, в порядке, установленном в Извещении о проведении аукциона в электронной форме.
4. Ответственность за достоверность представленных документов и информации несет Заявитель.
5. Заявитель подтверждает, что на дату подписания настоящей Заявки ознакомлен с порядком проведения аукциона в электронной форме, порядком внесения, блокирования и прекращения блокирования денежных средств в качестве задатка, и они ему понятны.
6. Заявитель осведомлен и согласен с тем, что Продавец / Организатор аукциона в электронной форме не несет ответственности за ущерб, который может быть причинен Заявителю отменой аукциона в электронной форме, внесением изменений в Извещение о проведении аукциона в электронной форме, а также приостановлением процедуры проведения аукциона в электронной форме. При этом Заявитель считается уведомленным об отмене аукциона в электронной форме, внесении изменений в Извещение о проведении аукциона в электронной форме с даты публикации информации об отмене аукциона в электронной форме, внесении изменений в Извещение о проведении аукциона в электронной форме на официальном сайте торгов Российской Федерации в информационно-телекоммуникационной сети «Интернет» для размещения информации о проведении торгов www.torgi.gov.ru и сайте Оператора электронной площадки.
7. Условия аукциона в электронной форме, порядок и условия заключения договора купли-продажи земельного участка с Участником аукциона в электронной форме являются условиями публичной оферты, а подача Заявки на участие в аукционе в электронной форме в установленные в Извещении о проведении аукциона в электронной форме сроки и порядке являются акцептом оферты в соответствии со статьей 438 Гражданского кодекса Российской Федерации.
8. В соответствии с Федеральным законом от 27.07.2006 № 152-ФЗ «О персональных данных» (далее - Федеральный закон от 27.07.2006 № 152-ФЗ), подавая Заявку, Заявитель дает согласие на обработку персональных данных, указанных выше и содержащихся в представленных документах, в целях участия в аукционе (под обработкой персональных данных понимается совершение, в том числе, следующих действий: сбор, систематизация, накопление, хранение, уточнение (обновление, изменение), использование, обезличивание, блокирование, уничтожение персональных данных, описание способов обработки данных приведено

⁴ Заполняется при подаче Заявки лицом, действующим по доверенности.

⁵ Ознакомлен с Регламентом и Инструкциями при регистрации (аккредитации) на электронной площадке.

в Федеральном законе от 27.07.2006 № 152-ФЗ), а также на передачу такой информации третьим лицам, в случаях, установленных в любой момент по соглашению сторон. Заявитель подтверждает, что ознакомлен с положениями Федерального закона от 27.07.2006 №152-ФЗ, права и обязанности в области защиты персональных данных ему известны.

ПРОЕКТ СОГЛАШЕНИЯ О ЗАДАТКЕ № _____

_____ « ____ »
_____ г.

Комитет по конкурентной политике Московской области в лице _____, действующего на основании _____, именуемый в дальнейшем «Организатор аукциона», и _____, в лице _____, действующего на основании _____, именуемый в дальнейшем «Оператор электронной площадки», с одной стороны, и _____, в лице _____, действующего на основании _____, именуемое в дальнейшем «Заявитель», с другой стороны, в соответствии с пунктом 1 статьи 380 Гражданского кодекса Российской Федерации, заключили настоящее Соглашение о нижеследующем:

1. Предмет Соглашения

Заявитель в доказательство намерения заключить договор купли-продажи земельного участка _____, а также в качестве обеспечения надлежащего исполнения своих обязательств, в счет причитающихся с него по договору купли-продажи платежей, обеспечивает наличие денежных средств на счете Оператора электронной площадки в размере не менее суммы задатка, установленного в сумме _____ руб. (_____), и соглашается с блокированием указанной суммы в порядке, предусмотренном Разделом 2 настоящего Соглашения.

2. Порядок внесения, блокирования и прекращения блокирования денежных средств в качестве задатка

2.1. Перечисление денежных средств на счёт Оператора электронной площадки производится Заявителем в соответствии с Регламентом Оператора электронной площадки и Инструкциями Претендента/Арендатора, размещенными на электронной площадке (далее – Регламент и Инструкции) по следующим реквизитам:

Получатель платежа: _____
Банковские реквизиты: _____
БИК _____
Расчётный счёт: _____
Корр. счёт _____
ИНН _____ КПП _____

Назначение платежа:

« _____ ».

Назначение платежа указывается в соответствии с Регламентом и Инструкциями.

2.2. В целях исполнения требований о внесении задатка для участия в аукционе Заявитель обеспечивает наличие денежных средств на аналитическом счете Оператора электронной площадки в размере, не менее суммы задатка, установленной Извещением о проведении аукциона на право заключения договора купли-продажи земельного участка _____ (далее - Извещение).

2.3. Денежные средства в размере, равном задатку, указанному в пункте 2.5. Извещения, блокируются Оператором электронной площадки на счете Заявителя в соответствии с Регламентом и Инструкциями. Основанием для блокирования денежных средств является Заявка, направленная Заявителем Оператору электронной площадки. Заблокированные Оператором электронной площадки на счете Заявителя денежные средства являются задатком.

2.4. Прекращение блокирования денежных средств на счете Заявителя в соответствии с Регламентом и Инструкциями производится Оператором электронной площадки в порядке, установленном Разделом 6 Извещения.

3. Ответственность Сторон

3.1. Ответственность сторон за неисполнение либо ненадлежащее исполнение настоящего Соглашения наступает в соответствии с действующим законодательством.

3.2. Все споры и разногласия, которые могут возникнуть в результате исполнения Сторонами условий настоящего Соглашения, будут по возможности решаться путем переговоров. В случае невозможности разрешения споров путем переговоров Стороны рассматривают их в установленном законом порядке.

4. Срок действия Соглашения

4.1. Соглашение вступает в силу с момента подписания его Сторонами.

4.2. Соглашение прекращает свое действие с момента надлежащего исполнения Сторонами взятых на себя обязательств.

5. Заключительные положения

5.1. Все изменения и дополнения к настоящему Соглашению оформляются письменно дополнительным соглашением.

5.2. Настоящее Соглашение составлено в форме электронного документа и вступает в силу с момента блокировки Оператором электронной площадки денежных средств в размере, установленном извещением о проведении аукциона, на аналитическом счете Заявителя в соответствии с Регламентом и Инструкциями.

6. Юридические адреса и реквизиты Сторон

Организатор аукциона

Оператор электронной площадки

Заявитель

7. Подписи сторон

Должность

Должность

от Заявителя

_____/_____/_____
Подпись

_____/_____/_____
Подпись

_____/_____/_____
Подпись

В _____
(Организатор аукциона)

от _____
(Ф.И.О. гражданина)

Запрос на осмотр Земельного участка

Прошу оформить документ для осмотра Земельного участка:

Кадастровый номер: _____

Местоположение (адрес): _____

Дата аукциона: _____

№ аукциона: _____

Уполномоченное лицо на осмотр:

Ф.И.О.

Контактные телефоны: _____

Адрес электронной почты (e-mail): _____

Подпись

Ф.И.О.

ДОГОВОР КУПЛИ-ПРОДАЖИ ЗЕМЕЛЬНОГО УЧАСТКА № ____

г. Дмитров Московской области, Россия

« ____ » _____ 20__ г.

Продавец: _____, с одной стороны, и

Покупатель: _____, с другой стороны, в дальнейшем именуемые «Стороны», на основании

_____ (№ и дата Постановления, Протокола о результатах торгов) заключили настоящий Договор (далее - Договор) о нижеследующем.

1. Предмет Договора

1.1. Продавец передает, а Покупатель принимает, в собственность земельный участок (далее - Участок), находящийся в государственной не разграниченной собственности, общей площадью _____ кв.м. с кадастровым номером _____, расположенный по адресу: Московская область, _____, вид разрешенного использования _____, категория земель – _____.

2. Цена Договора и порядок расчетов

2.1. Цена Участка установлена по результатам аукциона на основании Протокола о результатах торгов _____

и составляет _____ рублей.

2.2. Оплата Участка осуществляется Покупателем путем перечисления денежных средств в размере, _____ (за вычетом суммы задатка в размере _____), на счет:

ИНН _____ КПП _____ БИК _____

Реквизиты банка: _____

Счет получателя: _____

Код ОКТМО: _____

Код бюджетной классификации: _____.

Датой оплаты Участка считается дата зачисления денежных средств на счет Продавца, указанный в пункте 2.2 настоящего Договора.

2.3. Оплата производится в полном объеме не позднее 60 календарных дней со дня подписания Договора.

3. Передача Участка и переход права собственности на Участок

3.1. Переход права собственности на Участок подлежит обязательной государственной регистрации в органе, осуществляющем государственную регистрацию прав на недвижимое имущество и сделок с ним.

3.2. Участок считается переданным Продавцом и принятым Покупателем по передаточному акту.

4. Обязанности Сторон

4.1. Покупатель обязуется:

4.1.1. Полностью оплатить цену Участка в размере, порядке и сроки, установленные разделом 2 настоящего Договора.

4.1.2. Письменно своевременно уведомлять Продавца об изменении своих почтовых и банковских реквизитов, а также о смене руководителя организации.

4.1.3. В течение 7 (семи) календарных дней после полной оплаты стоимости Участка представить Продавцу документы, подтверждающие оплату (далее – Документы).

4.1.4. В течение 14 (четырнадцати) календарных дней после получения от Продавца Документов, перечисленных в п. 4.2.1 Договора, направить их в орган, осуществляющий государственную регистрацию прав на недвижимое имущество и сделок с ним, по месту нахождения Участка.

4.1.5. В течение 7 (семи) календарных дней с даты получения выписки из Единого государственного реестра недвижимости об основных характеристиках и зарегистрированных правах на объект недвижимости (Участок), направить Продавцу копию указанной выписки.

4.2. Продавец обязуется:

4.2.1. В течение 7 (семи) календарных дней со дня получения Документов, перечисленных в п. 4.1.3 Договора, и поступления в бюджет денежных средств за Участок в полном объеме передать Покупателю Договор купли-продажи и Документы, необходимые для государственной регистрации перехода права собственности в установленном порядке.

4.2.2. При получении сведений об изменении реквизитов, указанных в пункте 2.2 настоящего Договора, письменно уведомить о таком изменении Покупателя.

4.3. Права, обязанности и ответственность Сторон, не предусмотренные настоящим Договором, устанавливаются в соответствии с действующим законодательством.

5. Ответственность Сторон

5.1. Продавец не несет ответственности за недостоверность сведений, представленных ему Покупателем или иными органами и организациями, вошедших в настоящий Договор, включая приложения к нему.

5.2. В случае нарушения установленного пунктом 2.3. настоящего Договора срока оплаты стоимости Участка Покупатель уплачивает Продавцу неустойку, устанавливаемую в размере одной трехсотой ставки рефинансирования Центрального банка Российской Федерации, действующей на день выполнения денежного обязательства, от неуплаченной суммы за каждый календарный день просрочки.

5.3. Уплата неустойки не освобождает Покупателя от исполнения обязательств по настоящему Договору.

5.4. Расторжение настоящего Договора не освобождает Покупателя от уплаты неустойки в случае, если расторжение произведено вследствие нарушения Покупателем своих обязанностей по настоящему Договору.

6. Рассмотрение споров

6.1. Настоящий Договор считается заключенным с даты его подписания Сторонами и действует вплоть до полного выполнения Сторонами своих обязательств либо до его расторжения.

6.2. Настоящий Договор может быть расторгнут в форме, установленной законом, по требованию одной из Сторон, в том числе в связи с неоплатой или неполной оплатой Покупателем цены Участка.

6.3. Все споры между Сторонами, возникающие по настоящему Договору, разрешаются в соответствии с законодательством Российской Федерации.

7. Обременения Участка.

7.1. Продавец передает, а Покупатель принимает согласно условиям настоящего Договора Участок, свободный от любых имущественных прав и претензий третьих лиц.

7.2. Участок, приобретаемый в собственность Покупателем, в соответствии с выпиской из Единого государственного реестра недвижимости об основных характеристиках и зарегистрированных правах на объект недвижимости не имеет обременений и ограничений в пользовании.

8. Особые условия Договора

8.1. Переход права собственности на Участок по настоящему Договору подлежит обязательной государственной регистрации в органе, осуществляющем государственную регистрацию прав на недвижимое имущество и сделок с ним после исполнения обязательств по оплате Участка в соответствии с разделом 2 настоящего Договора. Расходы по государственной регистрации перехода права собственности на Участок несет Покупатель.

8.2. С момента подписания настоящего Договора и до момента регистрации права собственности на Участок принадлежащее Покупателю недвижимое имущество, находящееся на Участке, перечисленное в пункте 1.2. настоящего Договора, отчуждению в собственность третьих лиц не подлежит.

8.3. Настоящий Договор составлен в 3 (трех) экземплярах, имеющих одинаковую юридическую силу, из которых по одному экземпляру хранится у Сторон, один экземпляр передается в орган, осуществляющий государственную регистрацию прав на недвижимое имущество и сделок с ним.

9. Приложения к Договору

Приложение № 1 - выписка из Единого государственного реестра недвижимости об основных характеристиках и зарегистрированных правах на объект недвижимости -земельный участок.

10. Реквизиты Сторон

Продавец:

Юридический адрес:

Покупатель:

11. Подписи Сторон

Продавец:

Покупатель:

АКТ
приема-передачи земельного участка

г. Дмитров Московской области, Россия

« _____ » _____ 20__ г.

Продавец: _____, с одной стороны, и

Покупатель: _____, в соответствии со ст. 556 Гражданского Кодекса Российской Федерации составили настоящий Акт о нижеследующем:

1. Продавец в соответствии с Договором купли-продажи земельного участка от _____ № _____ продал Покупателю земельный участок общей площадью _____ кв.м с кадастровым номером _____, расположенный по адресу:

_____ для использования в целях (вид разрешенного использования) _____, на _____.

2. По настоящему передаточному Акту Продавец передал в собственность Покупателю земельный участок общей площадью _____ кв.м с кадастровым номером _____, расположенный по адресу:

_____ для использования _____, на _____.

3. Настоящим Актом каждая из сторон по договору подтверждает, что обязательства сторон выполнены, расчет произведен полностью и у сторон нет друг к другу претензий по существу договора.

Подписи сторон:

Продавец:

Покупатель:



ЭЛЕКТРОННАЯ
ПЛОЩАДКА
РОССИИ

АУКЦИОН В ЭЛЕКТРОННОЙ ФОРМЕ ПО ПРОДАЖЕ ЗЕМЕЛЬНОГО УЧАСТКА

ПАМЯТКА



МОСКОВСКАЯ ОБЛАСТЬ

Содержание

1.	Начало работы на электронной площадке	3
2	Порядок регистрации (аккредитации) на электронной площадке	4
2.1.	Регистрация на электронной площадке: основные понятия	4
2.2.	Подача заявки на первичную регистрацию (аккредитации) на электронной площадке	5
3	Вход в личный кабинет	7
4	Подача заявки на участие в аукционе	8
5	Работа с денежными средствами	12
5.1.	Просмотр состояния аналитического счета	12
5.2.	Порядок перечисления средств на участие в аукционе	12
6	Участие в аукционе	13
7	Просмотр сведений о результатах аукциона	16

1. Начало работы на электронной площадке

Для начала работы на электронной площадке необходимо иметь электронную подпись (далее - ЭП).

ЭП - это аналог подписи и синей печати в цифровом формате, который применяется для придания юридической силы документам на электронных носителях.

В соответствии с Регламентом электронной площадки «РТС-тендер Имущественные торги» для работы на электронной площадке необходимо:

1. При отсутствии ЭП, ее получить;
2. Выполнить настройки программного обеспечения;
3. Пройти процедуру регистрации на электронной площадке.

Получение ЭП

Необходимый пакет документов для оформления электронной подписи.

Все документы, кроме заявления и доверенностей заверяются печатью организации и подписью руководителя (копия верна, подпись, печать)

Для граждан:

- ✓ Заявление на получение электронной подписи (формируется при заполнении заявки)
- ✓ Заверенная копия СНИЛС
- ✓ Заверенная копия паспорта
- ✓ Заверенная копия ИНН (свидетельство о постановке на учет в налоговой физ.лица)

Все документы заверяются подписью гражданина.

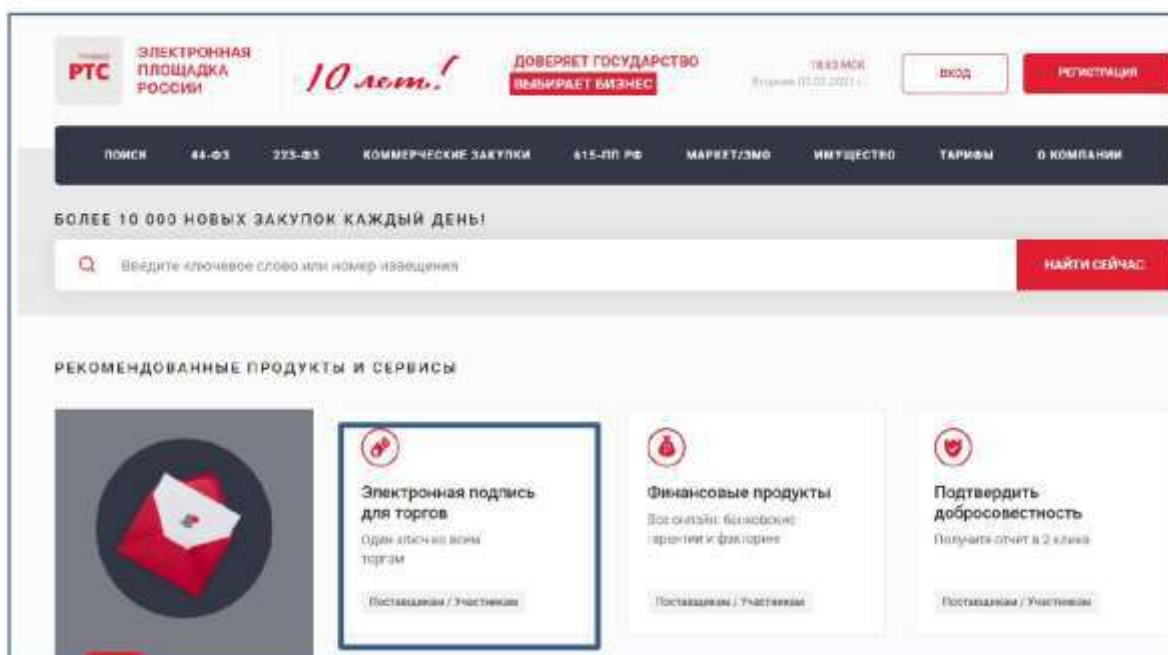
Оформить и получить ЭП возможно несколькими способами.

1. Получить ЭП возможно в одном из аккредитованных удостоверяющих центров самостоятельно в соответствии с требованиями действующего законодательства.

2. Также получить ЭП возможно на электронной площадке РТС-тендер:

Для получения электронной подписи:

1. С главной страницы сайта перейдите в раздел «Электронная подпись для торгов»;



2. ЭП Вы можете получить в удостоверяющем центре, нажав кнопку «Получить подпись».

Обращаем Ваше внимание:

По всем вопросам получения ЭП или настройки рабочего места можно обратиться в контакт-центр по телефону: **8 (499) 648-80-28**

2 Порядок регистрации (аккредитации) на электронной площадке

2.1. Регистрация на электронной площадке: основные понятия

Регистрация - процедура, необходимая для получения доступа к работе на электронной площадке, к участию в аукционах. Совершать юридически значимые действия на электронной площадке Заявитель может только при наличии регистрации.

Срок рассмотрения заявки на регистрацию не может превышать 3 рабочих дней с момента ее подачи (в соответствии с ч.2 ст.5 от 15.05.2019 ПП РФ № 603).

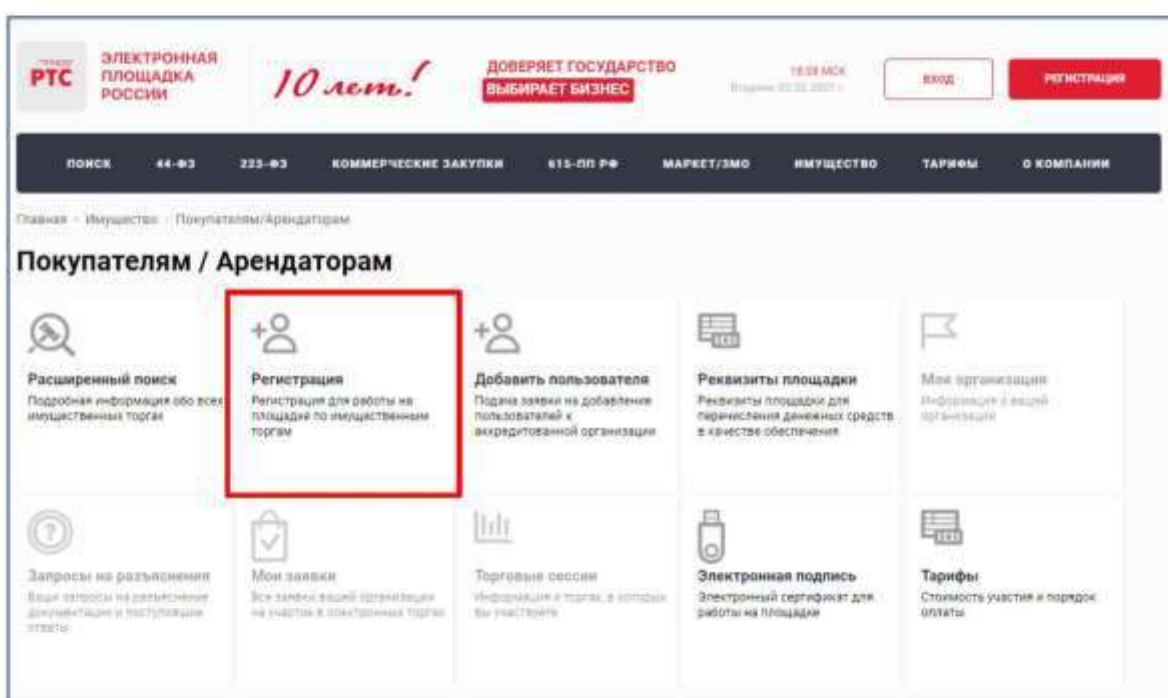
Лица, ранее до 01.01.2019 зарегистрированные (аккредитованные) на электронной площадке по 44-ФЗ, а также лица, прошедшие с 01.01.2019 регистрацию в Едином реестре участников закупок

(далее - ЕРУЗ), имеют доступ к работе на электронной площадке без процедуры первичной регистрации (аккредитации) на электронной площадке.

2.2. Подача заявки на первичную регистрацию (аккредитацию) на электронной площадке

Для подачи заявки на регистрацию выполните следующие действия:

1. С главной страницы РТС-тендер перейдите в раздел «Имущество»;
2. Выберите раздел «Покупателям / Арендаторам», далее «Регистрация»;



3. Заполните форму «Первичная регистрация»:

- Нажмите «Выберите сертификат». Заданные в сертификате ЭП данные автоматически заполнят ряд полей формы «Первичная регистрация»;

Первичная регистрация

Информация о лице, подписавшем заявку

Сертификат электронной подписи Заявителя * **Выберите сертификат**

Фамилия *
 Имя *
 Отчество
 Должность
 Номер телефона * +7 - () - - , дополнительный номер
 Адрес электронной почты *
 Имя пользователя (логин) *
 Пароль *
 Подтверждение пароля *
 Подпись слова *

- Заполните обязательные поля, отмеченные «*»:

В разделе «Банковские реквизиты» указываются банковские реквизиты Заявителя, которые будут использоваться для вывода средств с виртуального счета Заявителя на электронной площадке.

Банковские реквизиты

Банк *
 Расчетный счет
 Корреспондентский
 Число ИИН
 Номер счета *
 Адрес банка *

В разделе «Претендент» проставьте галочку в чек-боксе «Аккредитация на площадке». В чек-боксе «Ознакомлен» проставьте галочку;

Претендент

Аккредитация на площадке
 Ознакомлен
* Аккредитация на площадке – это предоставление участником тендера права доступа к виртуальному счету тендера на электронной площадке. Аккредитация осуществляется в соответствии с Положением о виртуальном счете участника тендера, утвержденным постановлением Правительства Российской Федерации от 18.06.2010 № 474-ПП и Положением об оказании услуг по предоставлению доступа к виртуальному счету участника тендера, утвержденным постановлением Правительства Российской Федерации от 18.06.2010 № 474-ПП.

В разделе «Заявление о присоединении» нажмите кнопку «Сформировать». Проставьте галочку в чек-боксе «Заявитель ознакомлен с Лицензионным договором, Регламентом электронной площадки, Соглашением о гарантийном обеспечении, согласен с их условиями и присоединяется к ним подписанием «Заявления о присоединении к документам площадки»;

Заявление о присоединении

Заявитель ознакомлен с Лицензионным договором, Регламентом площадки, Соглашением о гарантийном обеспечении, согласен с их условиями и присоединяется к ним подписанием «Заявления о присоединении к документам площадки»

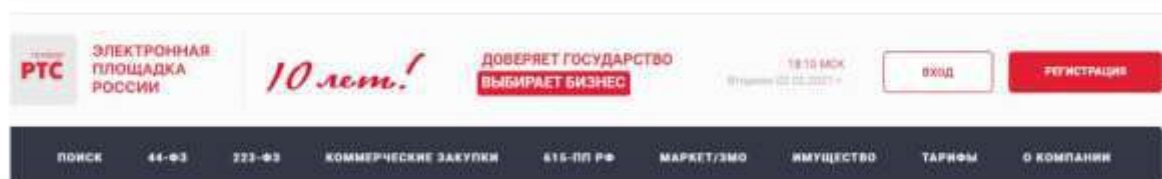
4. Нажмите кнопку «Подать заявку на регистрацию».

По итогам рассмотрения заявки на регистрацию на адрес электронной почты Заявителя, указанной в заявке на регистрацию, направляется уведомление о решении, принятом электронной площадкой в отношении такой заявки на регистрацию.

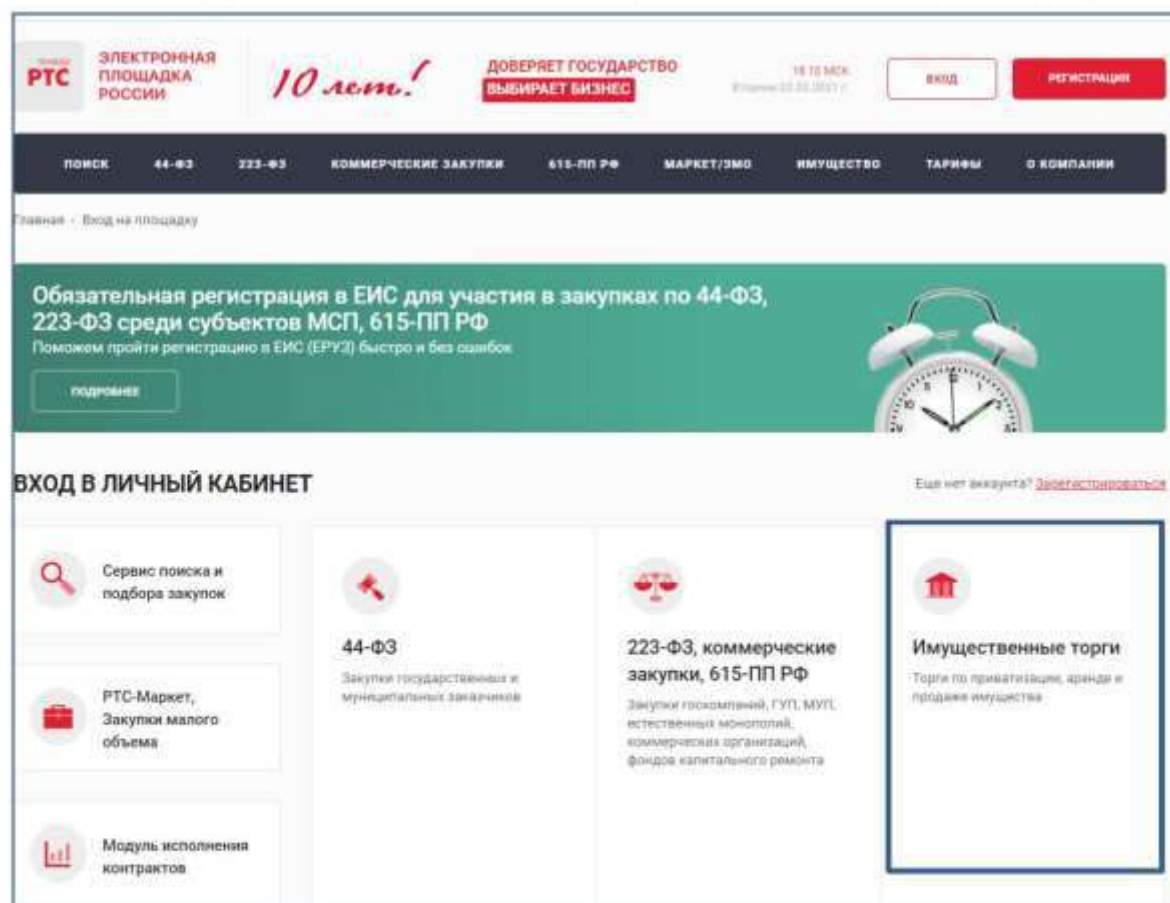
3 Вход в личный кабинет

Вход в Личный кабинет осуществляется через кнопку «Вход»:

1. Войдите на главную страницу сайта РТС-тендер;
2. В правом верхнем углу нажмите кнопку «Вход»;



3. В разделе «Имущественные торги» выберите Вашу роль на площадке «Покупатель/Арендатор»



4. При наведении на раздел отображаются кнопки «Вход» и «Аккредитация». Нажмите кнопку «Вход».

5. Откроется страница авторизации.



6. Лицам, прошедшим первичную регистрацию (аккредитацию) на электронной площадке, а также лицам, ранее до 01.01.2019 зарегистрированным (аккредитованным) на электронной площадке по 44-ФЗ, и лицам, прошедшим регистрацию с 01.01.2019 в ЕРУЗ, необходимо войти в личный кабинет по ЭП. Для входа в личный кабинет по ЭП требуется нажать кнопку «Электронная подпись».

7. Лицам, ранее до 01.01.2019 зарегистрированным (аккредитованным) на электронной площадке по 44-ФЗ, а также лицам, прошедшим регистрацию с 01.01.2019 в ЕРУЗ, предоставляется возможность войти в личный кабинет через Единую систему идентификации и аутентификации (далее - ЕСИА). Для входа в личный кабинет через ЕСИА необходимо нажать кнопку «Госуслуги».

8. Лицам, зарегистрированным в ЕСИА, но не прошедшим до 01.01.2019 регистрацию (аккредитацию) на электронной площадке по 44-ФЗ, а также не прошедшим с 01.01.2019 регистрацию в ЕРУЗ, требуется пройти процедуру первичной регистрации (аккредитации) на электронной площадке согласно п. 2.2.

4 Подача заявки на участие в аукционе

4.1. Для подачи заявки на участие в аукционе:

1. Войдите в Личный кабинет посредством ЭП;
2. Перейдите в раздел «Имущественные торги»;

3. Перейдите в раздел «Поиск процедур»;

№	Наименование процедуры	Начальная цена	Тип	Статус	Плательщик	Срок	Формат аукциона	Дата и время начала приема заявок	Дата и время окончания приема заявок	Почта продавца
01104.1	РЦТ	3	Аукцион	Платье заявок	ООО "ТЕНДЕР"	100 руб.	ИКС АУКЦИОН	16.09.2020 10:00:00	20.09.2020 10:00:00	01104.1
00000.1	аренда земли	1000000000	Аукцион	Закрытие	ООО "ТЕНДЕР"	100 000 руб.	ИКС АУКЦИОН	23.07.2020 10:00:00	23.07.2020 14:00:00	00000.1

4. Найдите необходимый аукцион (например, по дате проведения аукциона, начальной цене и т.д.);

5. Нажмите на «№» или «Наименование лота» соответствующего аукциона;

6. Нажмите кнопку «Подать заявку»;

Процедура № 01104

Подать заявку

Получить заявку в PDF

Получить электронную заявку

Получить образец электронной заявки

Наименование лота	Тип аукциона
01104.1	Аукцион
01104	Аукцион
01104.1	Аукцион
01104	Аукцион
01104.1	Аукцион
01104	Аукцион

7. Далее в разделе Лоты нажмите на кнопку «Подать заявку на лот»;

Лоты

Подать заявку на лот

№ лота	Наименование лота	Статус лота	Плательщик заявки	Заявка на лот	Начальная цена
1	3	Платье заявок	ИКС АУКЦИОН	Подать заявку на лот	100 руб.

Заявка на участие в аукционе в электронной форме

Сведения о лоте

Организатор: РТС-тендер
 Лот/пакет: 000 Лот/пакет
 Блок: Лот/пакет
 Действующий на лот/пакет: Устав Положение Другой документ

Адрес местонахождения: 426006, Республика Татарстан, г. Минна, Саевое шоссе, дом 5, б.2
 Почтовый адрес: 121151, Российская Федерация, Респ. Башкортостан, Уфимский р-н, ст. Ишимов, Татарстан, 1122, б.
 Контактный телефон: +7(122)4321234
 ИНН: 862703146
 ОГРН: 102270300043

Заявка подается представителем Претендента

Принят решение об участии в аукционе по продаже Объекта (лота):

№ Лота 1
 Дата аукциона: 03.09.2021 11:00:00
 Наименование объекта (лота) аукциона: ЗУ
 Начальная цена: 1 000,00 руб.
 Описание имущества / характеристик: В соответствии с извещением о проведении аукциона и обязуется обеспечить поступление задатка в размере 1 000,00 руб.
 Одна тысяча рублей 00 копеек (сумма прописью).
 в сроки и в порядке установленные в Информационном сообщении на указанный лот.

Банковские реквизиты Претендента

ИИН Претендента: 8527902145
 ИНН Претендента: 761201269
 Наименование банка: Банк Татстра 5 ОАО ИР
 БИК: 080805086
 Расчетный счет: 4070201030000000000000
 Корр. счет:

Содержание заявки

1. Претендент обязуется:
 1.1. Соблюдать условия и порядок проведения аукциона в электронной форме, содержащиеся в Информационном сообщении и Регламенте Оператора электронной площадки.
 1.2. В случае признания Победителем аукциона в электронной форме заключить договор купли-продажи и Протокол, подписать акт приема-передачи в соответствии с порядком, сроками и требованиями, установленными Информационным сообщением и договором купли-продажи.
 2. Задаток Победителя аукциона зачисляется в счет оплаты приобретенного имущества.
 3. Претендент согласен и принимает все условия, требования, положения Информационного сообщения, проекта договора купли-продажи и Регламента Оператора электронной площадки, и они ему известны. Претенденту известно фактическое состояние и технические характеристики имущества (п.1.1.) и он не имеет претензий к ним.
 4. Претендент извещен о том, что он вправе отозвать Заявку в любое время до установленной даты и времени окончания приема/подачи заявок на участие в аукционе в электронной форме, в порядке, установленном в Информационном сообщении.
 5. Ответственность за достоверность предоставленных документов и информации несет Претендент.
 6. Претендент подтверждает, что на дату подписание настоящей Заявки ознакомлен с порядком проведения аукциона в электронной форме, порядком внесения, блокирования и прекращения блокирования денежных средств в качестве задатка, Информационным сообщением и проектом договора купли-продажи, и они ему известны. Претендент подтверждает, что надлежащим образом идентифицировал и свершил с реальным состоянием выставленного на аукцион имущества в результате осмотра, который осуществляется по адресу местонахождения имущества.
 7. Претендент осведомлен и согласен с тем, что Уполномоченный орган, Оператор электронной площадки и Продавец не несут ответственности за ущерб, который может быть причинен Претенденту участником аукциона в электронной форме, внесенному извещением в Информационное сообщение, в случае приостановления процедур проведения аукциона в электронной форме. При этом Претендент выдает уведомление об отмене аукциона в электронной форме, внесенном извещением в Информационное сообщение на официальном сайте торгов Российской Федерации в информационно-телекоммуникационной сети «Интернет» для размещения информации о проведении торгов www.rts.ru и data.svoetorg.rts.ru.
 8. Условия аукциона в электронной форме по данному имуществу в Уведомлении аукцион является частью публичной оферты, в подаче Заявки на участие в аукционе в электронной форме в установленном в Информационном сообщении сроки и порядке является акцептом оферты в соответствии со статьей 438 Гражданского кодекса Российской Федерации. В соответствии с Федеральным законом от 27.07.2006 № 152-ФЗ «О персональных данных», подавая Заявку, Претендент дает согласие на обработку персональных данных, указанных выше и содержащихся в предоставленных документах, в целях участия в аукционе в электронной форме. (Под обработкой персональных данных понимается совершение, в том числе, осуществляющих действий: сбор, систематизация, накопление, хранение, уточнение (обновление, изменение), использование, обобщение, блокирование, уничтожение персональных данных). При этом общее согласие высказываемым способом обработки данных приведено в Федеральном законе от 27.07.2006 № 152-ФЗ, а также на передачу такой информации третьим лицам, в случае, установленных нормативными документами высших ступеней органов и законодательством. Настоящее согласие действует беспрерывно и может быть отозвано в любой момент по согласию сторон. Претендент подтверждает, что ознакомлен с положениями Федерального закона от 27.07.2006 № 152-ФЗ «О персональных данных», права и обязанности в области защиты персональных данных ему известны.

«Согласен с условиями Информационного сообщения»

Кнопка: Внести цифровой образец

В разделах «Сведения о продаже» и «Банковские реквизиты Претендента» поля частично будут заполнены автоматически на основе аккредитационных данных Заявителя и информации о лоте, на который подается заявка.

Проставьте галочку в чек-боксе «Согласен с условиями Информационного сообщения».

В Разделе «Электронные образы документов, входящих в состав заявки» необходимо приложить документы в форме электронных документов или электронных образов документов, то есть документов на бумажном носителе, преобразованных в электронно-цифровую форму путем сканирования с сохранением их реквизитов:

- копии документов, удостоверяющих личность Заявителя (для граждан) (в случае представления копии паспорта гражданина Российской Федерации представляются копии **20 (двадцати) страниц паспорта**: от 1-ой страницы с изображением Государственного герба Российской Федерации по 20-ую страницу с «Извлечением из Положения о паспорте гражданина Российской Федерации» включительно).

The screenshot shows a web interface for document upload. At the top, there is a header with the RTS logo and navigation links. Below it, a red-bordered box contains the following text: "1. Копии документов, удостоверяющие личность заявителя (в случае предоставления паспорта гражданина Российской Федерации необходимо прикрепить копии всех (20 стр.) паспорта: от 1-ой страницы с изображением Государственного герба Российской Федерации до 20-ой страницы с "Извлечением из Положения о паспорте гражданина Российской Федерации" включительно)". Below this text, there are several input fields and buttons. A prominent red-bordered box highlights a button labeled "Подать заявку" (Submit application). At the bottom of the page, there is a footer with the text "Скачать памятку" (Download the guide) and a link to "Помощь" (Help).

При прикреплении всех требуемых документов нажмите кнопку «Подать заявку».

4.2. Предоставление рабочего места с доступом в сеть Интернет для подачи заявки на участие в аукционе возможно по месту нахождения ГКУ «РЦТ»:

Предоставление рабочего места с доступом в сеть Интернет для подачи заявки осуществляется в период заявочной кампании согласно Извещению о проведении аукциона по рабочим дням:

понедельник - четверг с 09 час. 00 мин. до 18 час. 00 мин.
 пятница и предпраздничные дни с 09 час. 00 мин. до 16 час. 45 мин. ;
 перерыв с 13 часов 00 минут до 14 час. 00 мин.

Внимание!

В связи с установленным по адресу: Московская область, городской округ Красногорск, г. Красногорск, бульвар Строителей, д. 7, **контрольно-пропускным режимом**, заявителю, подающему заявку на участие в аукционе, или его уполномоченному представителю, следует **не позднее, чем за один рабочий день** (до 14 час. 00 мин.) для граждан Российской Федерации и **не позднее, чем за шесть рабочих дней** (до 14 час. 00 мин.) для иностранных граждан до даты посещения ГКУ «РЦТ» сообщить следующие сведения для оформления соответствующего пропуска: номер аукциона, фамилию, имя, отчество на электронную почту rct_torgi@mosreg.ru.

Для прохода в здание, расположенное по адресу: Московская область, городской округ Красногорск, г. Красногорск, бульвар Строителей, д. 7, **визитеру необходимо при себе иметь документ, удостоверяющий его личность.**

В случае несоблюдения указанного порядка и сроков заказа пропуска по вине заявителя, организатор аукциона признается исполнившим возможность обеспечения всем заявителям или их уполномоченным представителям, подать заявку на участие в аукционе.

5 Работа с денежными средствами

5.1. Просмотр состояния аналитического счета

Аналитический счет - счет, организованный в электронном виде при подписании Заявителем Соглашения о гарантийном обеспечении на электронной площадке РТС-тендер «Имущественные торги», на котором учитываются такие операции, как зачисление денежных средств, их блокирование/прекращение блокирования, а также различного рода списания.

Номер аналитического счета и информация о количестве денежных средств содержится в Личном кабинете в разделе «Финансы и документы», далее «Счета и транзакции». Номер аналитического счета имеет формат «XX.XXXXX.XXXXX-PRV». Так же в данном разделе есть возможность создавать бланки пополнения счета и выводить денежные средства.

Платежи	Начисления	Списание средств	Зачисленные средства	Сумма на счете	Сумма на зачете
РТС-тендер - участник	10 2647 8634 PRV	Детали	4070320 руб.	4070320 руб.	0 руб.

5.2. Порядок перечисления средств на участие в аукционе

Для оплаты задатка необходимо пополнить свой аналитический счет на сумму не менее размера задатка, установленного Извещением о проведении аукциона.

Перечисление денежных средств по разным аукционам возможно одним платежом. В назначении платежа **указание номера аналитического счета обязательно.**

Бланк платежного поручения с указанием аналитического счета для перечисления денежных средств может быть сформирован в Личном кабинете:

1. Войдите в Личный кабинет;
2. Перейдите в раздел «Финансы и документы», далее «Счета и транзакции».
3. Нажмите кнопку «Пополнить» в строке со счетом, который имеет формат «XX.XXXXX.XXXXX - PRV»;

Платежи	Начисления	Списание средств	Зачисленные средства	Сумма на счете	Сумма на зачете
РТС-тендер - участник	10 2647 8634 PRV	Детали	4070320 руб.	4070320 руб.	0 руб.

4. Либо нажмите на ссылку «Детали» в строке с номером аналитического счета, который имеет формат «XX.XXXXX.XXXXX - PRV»;

Решение	Номер счета	Свободная сумма	Заблокированная сумма	Сумма на остатке	Сумма на остатке
РТС-Торги по аукциону	11.14137.06.06.070	9943594470.70 руб.	3652189180 руб.	1930134 руб.	0.00 руб.

5. Откроется страница просмотра счета, нажмите кнопку «Пополнить счет».

Счет	
Пользователь	РТС-Торги по аукциону
Номер счета	11.30058.01117.0607
Системное	Аквари
Свободная сумма	9 943 594 470.70 руб.
Заблокированная сумма	36 521 891 80 руб.
Сумма на остатке	30 873 632.70 руб.
Сумма на остатке	0.00 руб.
Валютные реквизиты	
Наименование Банка	тсрб
Расчетный счет	5030404605450430407

Образец платежного поручения будет автоматически сформирован в формате excel.

Блокирование денежных средств:

Денежные средства в размере равном задатку блокируются на аналитическом счете Заявителя, при условии наличия на нем соответствующей суммы свободных денежных средств в размере не менее суммы задатка по соответствующему аукциону.

В случае получения от Заявителя нескольких заявок по нескольким аукционам, свободные средства блокируются последовательно и учитываются отдельно по каждой заявке по соответствующим аукционам.

6 Участие в аукционе

Подача ценовых предложений в ходе аукциона

До установленных Извещением о проведении аукциона даты и времени начала проведения аукциона Участнику аукциона необходимо:

1. Войти в Личный кабинет посредством ЭП;
2. Перейти в раздел «Имущественные торги», далее «Поиск процедур» и найти соответствующий аукцион, на участие в котором была подана заявка;
3. Нажать на номер процедуры. Откроется форма «Процедура №...»;
4. Нажать кнопку «Перейти к аукциону»;

Процедура № 17134

Основные сведения

Тип процедуры: Аукцион
 Номер процедуры: 5781
 Наименование процедуры: Тест
 Процедура (Субстанция): 1

5. Откроется форма «Аукционный торг по процедуре №...»;

6. Со времени начала проведения аукциона для подачи предложения о цене нажать кнопку «Ввод ставки»;

Аукционный торг по процедуре № 17134

Данные процедуры

Аукцион с залогом: Да
 Процедура с залогом: Да

Важные даты

Длительность: 00:30:00
 Осталось: 00:30:00
 Расчетная дата и время завершения торгов: 24.11.2017 08:35:00 **ОКС**

Лоты

Номер лота:
 Наименование лота:

№	Наименование	Осталось до завершения лота	Расчетная дата и время завершения лота	Остаток заявки лота	Личная цена	Указ цена
1	лоты для цпд	00:30:00	24.11.2017 08:35:00 ОКС	100,00 руб.		<input type="button" value="Ввод ставки"/>
Сумма с отложенным платежом		0,00 руб.				
Вклад лотов		полный залогом лотов				

Стр. 1 из 1

7. Откроется окно «Ввод ставки по лоту». В поле «Ценовое предложение» Вы увидите Ваше ценовое предложение;

8. Для подтверждения Вашего ценового предложения необходимо нажать кнопку «Подписать и отправить ставку»;

Ввод ставок по лоту №1 - торги для цпд

Ход аукциона

Количество участников: 2
 Подано предложений: 0
 Длительность: 00:01:56
 Осталось: 00:58:04

Ваши предложения

Аукцион с залогом [?]: Да
 Шаг аукциона: 1,00 руб.
 Осталось до завершения лота: 00:58:05
 Ценовое предложение:

Ограниченная ставка за лот: Максимальное ценовое предложение 100,00 руб.

История ставок

Участник	Цена за лот	Дата
Нет данных для просмотра		

Стр. 1 из 1

9. Подтвердить действие ЭП.

Поле «Ценовое предложение» обновится. Наибольшее из предложенных Участниками предложений о цене выделено зеленым цветом.

Аукционный торг по процедуре №6369

Ход аукциона

Аукцион с шагом: Да
Продолжительность: 16

Характеристики

Длительность: 00:20:01
Осталось: 00:20:00
Расчетная дата и время завершения торгов: 24.11.2017 09:05:00 MSK

Лоты

Наименование: [input type="text"]
Категория лота: [input type="text"]

Панель

Порядок	Наименование	Осталось до завершения лота	Расчетная дата и время завершения лота	Выявлены лотовые ставки	Лучшая цена	Мин. цена	Действующий участник
1	Лот №761	00:20:00	24.11.2017 09:05:00 MSK	10000 руб.	10000 руб.	10000 руб.	Участник 1

Согласен с условиями аукциона: Да
Оформить ставку: [button type="button" value="Оформить ставку"]

Список поданных ценовых предложений можно просмотреть в окне «Ввод ставки по лоту» в разделе «История ставок».

Ввод ставки по лоту №761 - тест

Ход аукциона

Количество участников: 2
Подано предложений: 2
Длительность: 00:05:42
Осталось: 00:29:11

Ваши предложения

Аукцион с шагом [?]: Да
Шаг аукциона: 2,00 %
Осталось до завершения лота: 00:29:13
Ценовое предложение*: 10 400,00 руб. X
[button type="button" value="Подписать и отправить ставку"]

Ограничения ставки за лот: Цена за лот должна быть равна 10 400,00 руб.

История ставок

Участник	Цена за лот	Дата
Ваши предложения	10 200,00 руб.	20.06.2016 09:15
Участник 2	10 000,00 руб.	20.06.2016 09:14

При направлении ценовых предложений время на подачу каждого последующего ценового предложения продлевается на 10 (десять) минут после поступления предыдущего ценового предложения.



Аукцион в электронной форме завершается с помощью программных и технических средств электронной площадки, если в течение 10 (десяти) минут после поступления последнего ценового предложения ни один Участник аукциона не сделал последующего ценового предложения.

Победителем признается Участник аукциона, сделавший в ходе аукциона наибольшее ценовое предложение.

7 Просмотр сведений о результатах аукциона

После размещения Протокола о результатах аукциона в разделе «Сведения о победителях» будет отображаться информация о победителе аукциона.



Наименование аукциона	Имя победителя / ООО победителя	Дата и время регистрации	Предложение о цене
№ 001/2016/01	ООО РТС-тендер	15.09.2016 11:00:00	1 000 000 руб.

С Протоколом о результатах аукциона можно ознакомиться в Личном кабинете либо в открытой части системы в разделе «Протоколы».

Нажмите на ссылку «Скачать» напротив нужного документа.



Имя	Дата	Действие
Справка результатов аукциона №001	15.09.2016 00:00	Скачать

Обращаем Ваше внимание!

По всем вопросам по работе на электронной площадке звоните по тел. **8 499 653-77-00** или пишите по адресу: ISupport@rts-tender.ru