

**УТВЕРЖДЕНО»**

Комитет по конкурентной политике  
Московской области

\_\_\_\_\_ / \_\_\_\_\_ /

«\_\_» \_\_\_\_\_ 20\_\_ г.

### **ИЗВЕЩЕНИЕ О ПРОВЕДЕНИИ**

#### **АУКЦИОНА В ЭЛЕКТРОННОЙ ФОРМЕ № АЗПЭ-МИО/20-2369**

на право заключения договора аренды земельного участка, находящегося в собственности Московской области, расположенного на территории Дмитровского городского округа Московской области, вид разрешенного использования: Бытовое обслуживание, Культурное развитие, Амбулаторное ветеринарное обслуживание, Деловое управление, Рынки, Магазины, Общественное питание, Гостиничное обслуживание, для субъектов малого и среднего предпринимательства

№ процедуры [www.torgi.gov.ru](http://www.torgi.gov.ru) **211020/6987935/14**

№ процедуры [www.torgi.mosreg.ru](http://www.torgi.mosreg.ru) **00300060106383**

Дата начала приема заявок: **22.10.2020**

Дата окончания приема заявок: **01.12.2020**

Дата аукциона: **04.12.2020**

**2020 год**

## 1. Правовое регулирование

Аукцион в электронной форме, открытый по форме подачи предложений и с ограничением по составу участников: только для субъектов малого и среднего предпринимательства, за исключением субъектов малого и среднего предпринимательства, в отношении которых не может оказываться поддержка в соответствии с частью 3 статьи 14 Федерального закона «О развитии малого и среднего предпринимательства в Российской Федерации», проводится в соответствии с требованиями:

- Гражданского кодекса Российской Федерации;
- Земельного кодекса Российской Федерации;
- Федерального закона от 26.07.2006 № 135-ФЗ «О защите конкуренции»;
- Закона Московской области от 07.06.1996 №23/96-ОЗ «О регулировании земельных отношений в Московской области»;
- Федерального закона от 24.07.2007 № 209-ФЗ «О развитии малого и среднего предпринимательства в Российской Федерации» (далее – Федеральный закон № 209-ФЗ);
- Распоряжения Министерства имущественных отношений Московской области от 31.10.2018 № 13BP-1512 (в редакции от 05.03.2019 № 15BP-305, от 18.04.2019 № 15BP-582, от 26.09.2019 № 15 BP-1555, от 15.10.2019 № 15BP-1691, от 06.04.2020 № 15BP-458, от 30.09.2020 № 15BP-1331) «Об утверждении Перечня объектов имущества, находящихся в собственности Московской области, предназначенных для передачи во владение и (или) в пользование субъектам малого и среднего предпринимательства и организациям, образующим инфраструктуру поддержки субъектам малого и среднего предпринимательства»;
- Градостроительного совета Московской области (протокол от 18.08.2020);
- Распоряжения Министерства имущественных отношений Московской области от 06.10.2020 № 15BP-1352 (в редакции от 16.10.2020 № 15BP-1397) «О проведении аукциона в электронной форме на право заключения договора аренды земельного участка, находящегося в собственности Московской области» (Приложение 1);
- иных нормативно правовых актов Российской Федерации и Московской области.

## 2. Сведения об аукционе в электронной форме

**2.1. Арендодатель** – орган исполнительной власти Московской области, принимающий решение о проведении аукциона в электронной форме, об условиях аукциона в электронной форме, в том числе о начальной цене предмета аукциона в электронной форме, отвечающий за соответствие земельного участка характеристикам, указанным в Извещении о проведении аукциона в электронной форме, за заключение договора аренды, в порядке установленном действующим законодательством, за своевременное размещение Извещения о проведении аукциона в электронной форме на сайте Арендодателя и опубликование в порядке, установленном для официального опубликования (обнародования) муниципальных правовых актов в соответствии с уставом муниципального образования по месту нахождения земельного участка.

**Наименование:** **Министерство имущественных отношений Московской области**

Адрес: 143407, Московская область, г. Красногорск, бульвар Строителей, д. 1.

Сайт: [www.mio.mosreg.ru](http://www.mio.mosreg.ru).

Адрес электронной почты: [mio@mosreg.ru](mailto:mio@mosreg.ru)

тел.: 8 (498)602-15-55, 8(498)602-15-58, факс: 8 (498) 602-15-56.

**2.2. Организатор аукциона в электронной форме (далее – Организатор аукциона)** – орган, осуществляющий функции по организации аукциона в электронной форме, утверждающий Извещение о проведении аукциона в электронной форме и состав Аукционной комиссии.

**Наименование:** **Комитет по конкурентной политике Московской области.**

Адрес: 143407, Московская область, г. Красногорск, бульвар Строителей, д. 1.

Сайт: [www.zakaz-mo.mosreg.ru](http://www.zakaz-mo.mosreg.ru)

**2.2.1. Лицо, осуществляющее организационно - технические функции по организации аукциона в электронной форме** – отвечает за соответствие организации аукциона в электронной форме требованиям действующего законодательства, соблюдение сроков размещения Извещения о проведении аукциона в электронной форме и документов, составляемых в ходе проведения аукциона в электронной форме на официальном сайте Российской Федерации в информационно-телекоммуникационной сети «Интернет» для размещения информации о проведении торгов по адресу [www.torgi.gov.ru](http://www.torgi.gov.ru) (далее – Официальный сайт торгов), на Едином портале торгов Московской области по адресу [www.torgi.mosreg.ru](http://www.torgi.mosreg.ru) (далее – Портал МО), на электронной площадке [www.rts-tender.ru](http://www.rts-tender.ru) в соответствии с действующим законодательством.

**Наименование: Государственное казенное учреждение Московской области «Региональный центр торгов» (сокращенное наименование - ГКУ «РЦТ»).**

Адрес: 143441, Московская область, Красногорский район, п/о Путилково, 69-й км МКАД, бизнес-центр «Гринвуд», стр. 17, 5 этаж (Приложение 10).

Сайт: [www.rctmo.ru](http://www.rctmo.ru)

Адрес электронной почты: [torgi@rctmo.ru](mailto:torgi@rctmo.ru)

**2.3. Оператор электронной площадки** – юридическое лицо, владеющее электронной площадкой, в том числе необходимыми для ее функционирования программными и техническими средствами, обеспечивающее ее функционирование и включенное в перечень операторов электронных площадок, утвержденный Правительством Российской Федерации в соответствии с частью 3 статьи 24.1 Федерального закона от 5 апреля 2013 г. №44-ФЗ «О контрактной системе в сфере закупок товаров, работ, услуг для обеспечения государственных и муниципальных нужд».

**Наименование:** ООО «РТС-тендер».

**Место нахождения:** 127006, г. Москва, ул. Долгоруковская, д. 38, стр. 1.

**Адрес сайта:** [www.rts-tender.ru](http://www.rts-tender.ru).

**Адрес электронной почты:** [iSupport@rts-tender.ru](mailto:iSupport@rts-tender.ru)

**Тел.:** +7 (499) 653-55-00, +7 (800) 500-7-500, факс: +7 (495) 733-95-19

**2.4. Предмет аукциона в электронной форме (далее – Предмет аукциона):** право заключения договора аренды земельного участка, находящегося в собственности Московской области, расположенного на территории Дмитровского городского округа Московской области (далее – Земельный участок).

**2.5. Сведения о Земельном участке:**

**Местоположение (адрес):** Московская область, р-н Дмитровский, городское поселение Икша, рабочий поселок Икша.

**Площадь, кв. м: 1 000.**

**Кадастровый номер:** 50:04:0040425:89 (выписка из Единого государственного реестра недвижимости об объекте недвижимости от 19.09.2020 № 99/2020/348868029 – Приложение 2).

**Категория земель:** [земли населенных пунктов](#)

**Вид разрешенного использования:** Бытовое обслуживание, Культурное развитие, Амбулаторное ветеринарное обслуживание, Деловое управление, Рынки, Магазины, Общественное питание, Гостиничное обслуживание (в соответствии с п. 17 ст. 39.8 Земельного кодекса Российской Федерации изменение вида разрешенного использования земельного участка не допускается).

**Сведения о правах на Земельный участок:** собственность Московской области от 23.04.2018 № 50:04:0040425:89-50/001/2018-1 (выписка из Единого государственного реестра недвижимости об объекте недвижимости от 19.09.2020 № 99/2020/348868029 – Приложение 2).

**Сведения об ограничении прав на Земельный участок:** указаны в Распоряжении Министерства имущественных отношений Московской области от 06.10.2020 № 15ВР-1352 (в редакции от 16.10.2020 № 15ВР-1397) «О проведении аукциона в электронной форме на право заключения договора аренды земельного участка, находящегося в собственности Московской области» (Приложение 1), информации Комитета по архитектуре и градостроительству Московской области от 05.10.2020 № ГЗ-20-000454 (Приложение 4), письме Министерства имущественных отношений Московской области от 19.10.2020 № 15ИСХ-31073 (Приложение 4), акте обследования Земельного участка, находящегося в собственности Московской области от 09.04.2020 (Приложение 4), в том числе Земельный участок:

- расположен в приаэродромной территории Москва (Шереметьево). Приаэродромная территория аэродрома Подзона третья Сектор 3.1: 1000 кв.м;

Использовать Земельный участок в соответствии с требованиями Воздушного кодекса Российской Федерации, Федерального закона Российской Федерации от 01.07.2017 № 135-ФЗ «О внесении изменений в отдельные законодательные акты Российской Федерации в части совершенствования порядка установления и использования приаэродромной территории и санитарно-защитной зоны».

- расположен в зоне с особыми условиями использования территории в соответствии с Решением Исполкома Моссовета и Мособлисполкома от 17.04.1980 № 500-1143 «Об утверждении проекта установления красных линий границ зон санитарной охраны источников водоснабжения г. Москвы в границах ЛПЗП», санитарно-эпидемиологическими правилами СП 2.1.4.2625-10 «Зоны санитарной охраны источников питьевого водоснабжения г. Москвы», утвержденными постановлением Главного государственного санитарного врача Российской Федерации от 30.04.2010 № 45 (\*\*). (Сведения подлежат уточнению с учетом требований нормативных правовых актов по установлению зон санитарной охраны источников питьевого водоснабжения).

Использовать Земельный участок в соответствии с требованиями Водного кодекса Российской Федерации, Решения Исполкома Моссовета и Мособлисполкома от 17.04.1980 № 500-1143 «Об утверждении проекта установления красных линий границ зон санитарной охраны источников водоснабжения г. Москвы в границах ЛПЗП», санитарно-эпидемиологических правил СП 2.1.4.2625-10 «Зоны санитарной охраны источников питьевого водоснабжения г. Москвы», утвержденных постановлением Главного государственного санитарного врача Российской Федерации от 30.04.2010 № 45.

#### **Внимание:**

**В случае если земельный участок по результатам уточнения границ зон санитарной охраны источников водоснабжения и хозяйственно-бытового водоснабжения попадает в первый или второй пояс зоны санитарной охраны источников питьевого и хозяйственно-бытового водоснабжения, такой земельный участок на основании ст. 27 Земельного кодекса Российской Федерации ограничивается в обороте и не предоставляется в частную собственность.**

**Фотоматериалы:** Приложение 3

**Сведения о максимально и (или) минимально допустимых параметрах разрешенного строительства объекта капитального строительства (Приложение 4):** указаны в информации Комитета по архитектуре и градостроительству Московской области от 05.10.2020 № ГЗ-20-000454.

Сведения о технических условиях подключения (технологического присоединения) объекта капитального строительства к сетям инженерно-технического обеспечения (Приложение 5):

- водоснабжения, водоотведения и теплоснабжения указаны в письме ГКУ МО «АРКИ» (Приложение 5), а также на сайте Комитета по ценам и тарифам Московской области [kts.mosreg.ru](http://kts.mosreg.ru);

- газоснабжения указаны в сведениях о технических условиях от 13.07.2020 № 7448-5, выданных АО «Мособлгаз» (Приложение 5), а также в Распоряжении Комитета по ценам и тарифам Московской области от 07.07.2020 № 108-Р, размещенном на сайте Комитета по ценам и тарифам Московской области [kts.mosreg.ru](http://kts.mosreg.ru);

- электроснабжения указаны в сведениях о технических условиях от 21.07.2020 № 10089 ТУ (Приложение 5), а также в Распоряжении Комитета по ценам и тарифам Московской области от 20.08.2020 № 135-Р, размещенном на сайте Комитета по ценам и тарифам Московской области [kts.mosreg.ru](http://kts.mosreg.ru).

Начальная цена предмета аукциона в электронной форме (далее - Начальная цена предмета аукциона): **171 087,50 руб.** (Сто семьдесят одна тысяча восемьдесят семь руб. 50 коп.), НДС не облагается. Начальная цена предмета аукциона в электронной форме устанавливается в размере ежегодной арендной платы.

«Шаг аукциона»: **5 132,62 руб.** (Пять тысяч сто тридцать два руб. 62 коп).

Размер задатка для участия в аукционе в электронной форме: **171 087,50 руб.** (Сто семьдесят одна тысяча восемьдесят семь руб. 50 коп.), НДС не облагается.

Срок аренды: **13 лет 2 месяца.**

2.6. Место приема Заявок на участие в аукционе в электронной форме (далее по тексту - Заявки): электронная площадка [www.rts-tender.ru](http://www.rts-tender.ru).

2.7. Дата и время начала приема Заявок: **22.10.2020 в 09 час. 00 мин<sup>1</sup>.**

Прием Заявок осуществляется круглосуточно.

2.8. Дата и время окончания срока приема Заявок и начала их рассмотрения: **01.12.2020 в 18 час. 00 мин.**

2.9. Дата и время окончания рассмотрения Заявок: **04.12.2020 в 10 час. 00 мин.**

2.10. Место проведения аукциона в электронной форме: электронная площадка [www.rts-tender.ru](http://www.rts-tender.ru).

2.11. Дата и время начала проведения аукциона в электронной форме: **04.12.2020 в 12 час. 00 мин.**

### 3. Информационное обеспечение аукциона в электронной форме

3.1. Извещение о проведении аукциона в электронной форме (далее по тексту - Извещение) размещается на Официальном сайте торгов, на Портале МО и на электронной площадке: [www.rts-tender.ru](http://www.rts-tender.ru).

Извещение публикуется в информационно-телекоммуникационной сети «Интернет» на официальном сайте Арендодателя [www.mio.mosreg.ru](http://www.mio.mosreg.ru), а также в порядке, установленном для официального опубликования

<sup>1</sup> Здесь и далее указано московское время.

(обнародования) муниципальных правовых актов уставом муниципального образования по месту нахождения Земельного участка:

- на сайте Администрации Дмитровского городского округа Московской области [www.dmitrov-reg.ru](http://www.dmitrov-reg.ru);
- в газете Дмитровского городского округа Московской области «Дмитровский вестник».

Все приложения к Извещению являются его неотъемлемой частью.

**3.2.** Осмотр Земельного участка производится без взимания платы и обеспечивается Организатором аукциона во взаимодействии с Арендодателем в установленный пунктами 2.7 и 2.8 Извещения срок приема Заявок.

Для осмотра Земельного участка с учетом установленных сроков лицо, желающее осмотреть Земельный участок, не позднее, чем за 2 (два) рабочих дня до дня окончания срока приема Заявок направляет обращение (Приложение 8) на адрес электронной почты [torgi@rectmo.ru](mailto:torgi@rectmo.ru) с указанием следующих данных:

- тема письма: Запрос на осмотр Земельного участка;
- Ф.И.О. лица, уполномоченного на осмотр Земельного участка, руководителя юридического лица или их представителей;
- наименование юридического лица;
- адрес электронной почты, контактный телефон;
- дата и № аукциона в электронной форме;
- кадастровый номер Земельного участка, его местоположение (адрес).

В течение 2 (двух) рабочих дней со дня поступления Запроса на осмотр Земельного участка Организатор аукциона оформляет «смотровое письмо» и направляет его по электронному адресу, указанному в обращении. В «смотровом письме» указывается дата осмотра и контактные сведения лица (представителя Арендодателя), уполномоченного на проведение осмотра.

#### **4. Требования к Заявителям аукциона в электронной форме**

Заявителем на участие в аукционе в электронной форме (далее – Заявитель) на право заключения договора аренды земельного участка, включенного в перечень государственного имущества или перечень муниципального имущества, предусмотренные частью 4 статьи 18 Федерального закона № 209-ФЗ, может быть только субъект малого и среднего предпринимательства, за исключением субъектов малого и среднего предпринимательства, в отношении которых не может оказываться поддержка в соответствии с частью 3 статьи 14 Федерального закона № 209-ФЗ, претендующий на заключение договора аренды Земельного участка и прошедший регистрацию (аккредитацию) на электронной площадке в соответствии с Регламентом Оператора электронной площадки и Инструкциями Претендента/Арендатора, размещенными на электронной площадке.

#### **5. Регистрация (аккредитация) на электронной площадке**

Для обеспечения доступа к участию в аукционе в электронной форме Заявителю необходимо пройти регистрацию (аккредитацию) в соответствии с Регламентом Оператора электронной площадки и Инструкциями Претендента/Арендатора, размещенными на электронной площадке, который размещен на сайте электронной площадки [www.rts-tender.ru](http://www.rts-tender.ru).

#### **6. Порядок внесения, блокирования и прекращения блокирования денежных средств в качестве задатка**

**6.1.** Для участия в аукционе в электронной форме устанавливается требование о внесении задатка.

**6.2.** В целях исполнения требований о внесении задатка для участия в аукционе в электронной форме Заявитель обеспечивает наличие денежных средств на счёте Оператора электронной площадки в размере, не менее суммы задатка, указанного в пункте 2.5 Извещения.

Перечисление денежных средств на счёт Оператора электронной площадки производится в соответствии с Регламентом Оператора электронной площадки и Инструкциями Претендента/Арендатора, размещенными на электронной площадке по следующим реквизитам:

**Получатель платежа:** ООО «РТС-тендер»

**Банковские реквизиты:** Филиал «Корпоративный» ПАО «Совкомбанк»

БИК 044525360

Расчётный счёт: 40702810512030016362

Корр. счёт 30101810445250000360

ИНН 7710357167 КПП 773001001

**Назначение платежа:**

**«Внесение гарантийного обеспечения по Соглашению о внесении гарантийного обеспечения, № аналитического счета \_\_\_\_\_, без НДС».<sup>1</sup>**

**6.3.** Денежные средства, перечисленные в соответствии с Регламентом Оператора электронной площадки и Инструкциями Претендента/Арендатора, размещенными на электронной площадке на счет Оператора электронной площадки, учитываются на счете Заявителя, открытом у Оператора электронной площадки.

Денежные средства в размере, равном задатку, указанному в пункте 2.5 Извещения, блокируются Оператором электронной площадки на счете Заявителя в соответствии с Регламентом Оператора электронной площадки и Инструкциями Претендента/Арендатора, размещенными на электронной площадке. Основанием для блокирования денежных средств является Заявка, направленная Оператору электронной площадки. Заблокированные на счете Заявителя денежные средства являются задатком.

Подача Заявки и блокирование задатка является заключением соглашения о задатке (Приложение 7).

В случае если денежных средств на счете Заявителя недостаточно, Оператором электронной площадки Заявка не принимается.

**6.4.** Прекращение блокирования денежных средств на счете Заявителя в соответствии с Регламентом Оператора электронной площадки и Инструкциями Претендента/Арендатора, размещенными на электронной площадке производится Оператором электронной площадки в следующем порядке:

- для Заявителя, отозвавшего Заявку до окончания срока приема Заявок, установленного пунктом 2.8 Извещения, – в течение 3 (трех) рабочих дней со дня поступления уведомления об отзыве Заявки в соответствии с Регламентом Оператора электронной площадки и Инструкциями Претендента/Арендатора, размещенными на электронной площадке;

- для Заявителя, не допущенного к участию в аукционе в электронной форме, – в течение 3 (трех) рабочих дней со дня оформления Протокола рассмотрения заявок на участие в аукционе в электронной форме в соответствии с Регламентом Оператора электронной площадки и Инструкциями Претендента/Арендатора, размещенными на электронной площадке;

- для Участников, участвовавших в аукционе в электронной форме, но не победивших в нем, – в течение 3 (трех) рабочих дней со дня подписания Протокола о результатах аукциона в электронной форме в соответствии с Регламентом Оператора электронной площадки и Инструкциями Претендента/Арендатора, размещенными на электронной площадке.

**6.5.** Задаток Победителя аукциона в электронной форме, а также задаток иных лиц, с которым договор аренды земельного участка заключается в соответствии с пунктами 13 и 14 статьи 39.12 Земельного кодекса Российской Федерации, засчитываются в счет арендной платы за земельный участок. Перечисление задатка Арендодателю в счет арендной платы за земельный участок осуществляется Оператором электронной площадки в соответствии с Регламентом Оператора электронной площадки и Инструкциями Претендента/Арендатора, размещенными на электронной площадке.

---

<sup>1</sup> Назначение платежа указывается в соответствии с Регламентом Оператора электронной площадки и Инструкциями Претендента/Арендатора, размещенными на электронной площадке

Задатки, внесенные указанными в настоящем пункте лицами, не заключившими в установленном в Извещении порядке договора аренды земельного участка вследствие уклонения от заключения указанного договора, не возвращаются.

## **7. Порядок, форма и срок приема и отзыва Заявок**

### **ВНИМАНИЕ!**

**Условия аукциона в электронной форме, порядок и условия заключения договора аренды земельного участка с Участником являются условиями публичной оферты, а подача заявки на участие в аукционе в электронной форме в установленные в Извещении сроки и порядке является акцептом оферты в соответствии со статьей 438 Гражданского кодекса Российской Федерации.**

**7.1.** Прием заявок обеспечивается Оператором электронной площадки в соответствии с Регламентом Оператора электронной площадки и Инструкциями Претендента/Арендатора, размещенными на электронной площадке. Один Заявитель вправе подать только одну Заявку.

**7.2.** Заявка направляется Заявителем Оператору электронной площадки в сроки, указанные в пунктах 2.7, 2.8 Извещения, путем:

**7.2.1.** заполнения Заявителем ее электронной формы (Приложение 6) с приложением указанных в настоящем пункте документов в форме электронных документов или электронных образов документов, то есть документов на бумажном носителе, преобразованных в электронно-цифровую форму путем сканирования с сохранением их реквизитов:

- копии документов, удостоверяющих личность Заявителя (для граждан, осуществляющих предпринимательскую деятельность без образования юридического лица и зарегистрированных в установленном порядке в качестве индивидуального предпринимателя) (в случае представления копии паспорта гражданина Российской Федерации представляются копии 20 (двадцати) страниц паспорта: **от 1-ой страницы с изображением Государственного герба Российской Федерации по 20-ую страницу с «Извлечением из Положения о паспорте гражданина Российской Федерации» включительно**);

- надлежащим образом заверенный перевод на русский язык документов о государственной регистрации юридического лица в соответствии с законодательством иностранного государства в случае, если Заявителем является иностранное юридическое лицо;

- документы, подтверждающие внесение задатка;<sup>1</sup>

- сведения из единого реестра субъектов малого и среднего предпринимательства, ведение которого осуществляется в соответствии с Федеральным законом № 209-ФЗ, либо заявление о соответствии условиям отнесения к субъектам малого и среднего предпринимательства в соответствии с частью 5 статьи 4 указанного Федерального закона № 209-ФЗ.

**7.2.2.** подписания Заявки электронной подписью Заявителя в соответствии с Регламентом Оператора электронной площадки и Инструкциями Претендента/Арендатора, размещенными на электронной площадке.

**7.3.** Заявка и прилагаемые к ней документы направляются Заявителем одновременно в соответствии с Регламентом Оператора электронной площадки и Инструкциями Претендента/Арендатора, размещенными на электронной площадке. Не допускается раздельного направления Заявки и приложенных к ней документов, направление дополнительных документов после подачи Заявки или замена ранее направленных документов без отзыва Заявки в соответствии с Регламентом Оператора электронной площадки и Инструкциями Претендента/Арендатора, размещенными на электронной площадке.

**7.4.** В соответствии с Регламентом Оператора электронной площадки и Инструкциями Претендента/Арендатора, размещенными на электронной площадке Оператор электронной площадки возвращает Заявку Заявителю в случае:

---

<sup>1</sup> При подаче Заявителем Заявки в соответствии с Регламентом Оператора электронной площадки и Инструкциями Претендента/Арендатора, размещенными на электронной площадке, информация о внесении Заявителем задатка формируется Оператором электронной площадки и направляется Организатору аукциона.



- предоставления Заявки, подписанной электронной подписью лица, не уполномоченного действовать от имени Заявителя;
- отсутствия на счете Заявителя денежных средств в размере, равном задатку, указанному в пункте 2.5 Извещения;
- подачи одним Заявителем двух и более Заявок при условии, что поданные ранее Заявки не отозваны;
- получения Заявки после установленных в пункте 2.8 Извещении дня и времени окончания срока приема Заявок.

Одновременно с возвратом Заявки Оператор электронной площадки уведомляет Заявителя об основаниях ее возврата.

Возврат Заявок по иным основаниям не допускается.

**7.5.** В случае отсутствия у Оператора электронной площадки оснований возврата Заявки Заявителю, Оператор электронной площадки регистрирует Заявку в соответствии с Регламентом Оператора электронной площадки и Инструкциями Претендента/Арендатора, размещенными на электронной площадке. При этом Оператор электронной площадки направляет Заявителю уведомление о поступлении Заявки в соответствии с Регламентом Оператора электронной площадки и Инструкциями Претендента/Арендатора, размещенными на электронной площадке.

**7.6.** Заявитель вправе отозвать Заявку в любое время до установленных даты и времени окончания срока приема Заявок (пункт 2.8 Извещения) в соответствии с Регламентом Оператора электронной площадки и Инструкциями Претендента/Арендатора, размещенными на электронной площадке.

**7.7.** Заявитель после отзыва Заявки вправе повторно подать Заявку до установленных даты и времени окончания срока приема Заявок (пункт 2.8 Извещения).

**7.8.** Прием Заявок прекращается Оператором электронной площадки с помощью программных и технических средств в дату и время окончания срока приема Заявок, указанные в пункте 2.8 Извещения.

**7.9.** Ответственность за достоверность указанной в Заявке информации и приложенных к ней документов несет Заявитель.

**7.10.** После окончания срока приема Заявок (пункт 2.8 Извещения) Оператор электронной площадки направляет Заявки Организатору аукциона в соответствии с Регламентом Оператора электронной площадки и Инструкциями Претендента/Арендатора, размещенными на электронной площадке.

## **8. Аукционная комиссия**

**8.1.** Аукционная комиссия формируется Организатором аукциона и осуществляет следующие полномочия:

- рассматривает Заявки на предмет соответствия требованиям, установленным Извещением;
- принимает решение о допуске к участию в аукционе в электронной форме и признании Заявителей Участниками или об отказе в допуске Заявителей к участию в аукционе в электронной форме, которое оформляется Протоколом рассмотрения заявок на участие в аукционе в электронной форме, подписываемым Аукционной комиссией;
- оформляет Протокол о результатах аукциона в электронной форме.

**8.2.** Аукционная комиссия правомочна осуществлять функции и полномочия, если на ее заседании присутствует не менее пятидесяти процентов общего числа ее членов, при этом общее число членов Аукционной комиссии должно быть не менее пяти человек.

## **9. Порядок рассмотрения Заявок**

**9.1.** Рассмотрение Заявок осуществляется Аукционной комиссией.

**9.2.** Заявитель не допускается к участию в аукционе в электронной форме в следующих случаях:

- непредставление необходимых для участия в аукционе в электронной форме документов или представление недостоверных сведений;

- подача Заявки лицом, которое в соответствии с Земельным кодексом Российской Федерации и другими федеральными законами не имеет права быть Участником и приобрести земельный участок в аренду;

- наличие сведений о Заявителе, об учредителях (участниках), о членах коллегиальных исполнительных органов Заявителя, лицах, исполняющих функции единоличного исполнительного органа Заявителя, являющегося юридическим лицом, в реестре недобросовестных участников аукциона.

**9.3.** По результатам рассмотрения Аукционной комиссией Заявок Оператор электронной площадки в соответствии с Регламентом Оператора электронной площадки и Инструкциями Претендента/Арендатора, размещенными на электронной площадке:

- направляет Заявителям, допущенным к участию в аукционе в электронной форме и признанным Участниками и Заявителям, не допущенным к участию в аукционе в электронной форме, уведомления о принятых в их отношении решениях, не позднее установленных в пункте 2.11 Извещении дня и времени начала проведения аукциона в электронной форме;

- размещает Протокол рассмотрения заявок на участие в аукционе в электронной форме на электронной площадке после проведения процедуры аукциона в электронной форме.

**9.4.** По результатам рассмотрения Аукционной комиссией Заявок Организатор аукциона размещает Протокол рассмотрения заявок на участие в аукционе в электронной форме на Официальном сайте торгов, на Портале МО не позднее, чем на следующий день после дня подписания указанного протокола, но не ранее установленных в Извещении дня и времени начала проведения аукциона в электронной форме (пункт 2.11 Извещения).

**9.5.** Заявитель, признанный в соответствии с полученным им уведомлением Участником, в соответствии с Регламентом Оператора электронной площадки и Инструкциями Претендента/Арендатора, размещенными на электронной площадке считается участвующим в аукционе в электронной форме с даты и времени начала проведения аукциона в электронной форме, указанных в пункте 2.11 Извещения.

## **10. Порядок проведения аукциона в электронной форме**

**10.1.** Проведение аукциона в электронной форме в соответствии с Регламентом Оператора электронной площадки и Инструкциями Претендента/Арендатора, размещенными на электронной площадке обеспечивается Оператором электронной площадки.

**10.2.** В аукционе в электронной форме могут участвовать только Заявители, допущенные к участию в аукционе в электронной форме и признанные Участниками. Оператор электронной площадки обеспечивает Участникам возможность принять участие в аукционе в электронной форме.

**10.3.** Процедура аукциона в электронной форме проводится в день и время, указанные в пункте 2.11 Извещения. Время проведения аукциона в электронной форме не должно совпадать со временем проведения профилактических работ на электронной площадке.

**10.4.** Аукцион в электронной форме проводится путем повышения Начальной цены Предмета аукциона на «шаг аукциона», установленные пунктом 2.5 Извещения.

**10.5.** Если в течение 1 (одного) часа со времени начала проведения процедуры аукциона в электронной форме не поступило ни одного предложения о цене Предмета аукциона, которое предусматривало бы более высокую цену Предмета аукциона (пункт 10.4 Извещения), аукцион в электронной форме завершается с помощью программных и технических средств электронной площадки.

**10.6.** В случае поступления предложения о более высокой цене Предмета аукциона, время представления следующих предложений о цене Предмета аукциона продлевается на 10 (десять) минут.

**10.7.** Аукцион в электронной форме завершается с помощью программных и технических средств электронной площадки, если в течение 10 (десяти) минут после поступления последнего предложения о цене Предмета аукциона ни один Участник не сделал предложение о цене Предмета аукциона, которое предусматривало бы более высокую цену Предмета аукциона.

**10.8.** Победителем признается Участник, предложивший наибольшую цену Предмета аукциона.

**10.9.** Ход проведения процедуры аукциона в электронной форме фиксируется Оператором электронной площадки в электронном журнале, который направляется Организатору аукциона в течение 1 (одного) часа

со времени завершения аукциона в электронной форме для подведения Аукционной комиссией результатов аукциона в электронной форме путем оформления Протокола о результатах аукциона в электронной форме. Один экземпляр Протокола о результатах аукциона в электронной форме передается Победителю аукциона в электронной форме.

**10.10.** Оператор электронной площадки приостанавливает проведение аукциона в электронной форме в случае технологического сбоя, зафиксированного программными и техническими средствами электронной площадки. Не позднее чем за 3 (три) часа до времени возобновления проведения аукциона в электронной форме, в соответствии с Регламентом Оператора электронной площадки и Инструкциями Претендента/Арендатора, размещенными на электронной площадке Участники получают уведомления от Оператора электронной площадки с указанием даты и времени возобновления проведения аукциона в электронной форме.

**10.11.** После завершения аукциона в электронной форме Оператор электронной площадки размещает Протокол о результатах аукциона на электронной площадке в соответствии с Регламентом Оператора электронной площадки и Инструкциями Претендента/Арендатора, размещенными на электронной площадке.

**10.12.** Организатор аукциона размещает Протокол о результатах аукциона в электронной форме на Официальном сайте торгов, Портале МО в течение одного рабочего дня со дня его подписания.

**10.13.** Аукцион в электронной форме признается несостоявшимся в случаях, если:

- по окончании срока подачи Заявок была подана только одна Заявка;
- по окончании срока подачи Заявок не подано ни одной Заявки;
- на основании результатов рассмотрения Заявок принято решение об отказе в допуске к участию в аукционе в электронной форме всех Заявителей;
- на основании результатов рассмотрения Заявок принято решение о допуске к участию в аукционе в электронной форме и признании Участником только одного Заявителя;
- в случае если в течении 1 (одного) часа после начала проведения аукциона в электронной форме не поступило ни одного предложения о цене Предмета аукциона, которое предусматривало бы более высокую цену Предмета аукциона (пункт 10.4 Извещения).

## **11. Условия и сроки заключения договора аренды земельного участка**

**11.1.** Заключение договора аренды земельного участка (Приложение 9) осуществляется в порядке, предусмотренном Гражданским кодексом Российской Федерации, Земельным кодексом Российской Федерации, иными федеральными законами и нормативно-правовыми актами, а также Извещением.

**11.2.** В случае, если аукцион в электронной форме признан несостоявшимся и только один Заявитель допущен к участию в аукционе в электронной форме и признан Участником, Арендодатель в течение 10 (десяти) дней со дня подписания Протокола рассмотрения заявок направляет Заявителю 3 (три) экземпляра подписанного проекта договора аренды земельного участка. При этом размер ежегодной арендной платы по договору аренды земельного участка определяется в размере, равном Начальной цене предмета аукциона.

**11.3.** В случае, если по окончании срока подачи Заявок подана только одна Заявка, при условии соответствия Заявки и Заявителя, подавшего указанную Заявку, всем требованиям, указанным в Извещении, Арендодатель в течение 10 (десяти) дней со дня рассмотрения указанной Заявки направляет Заявителю 3 (три) экземпляра подписанного проекта договора аренды земельного участка. При этом размер ежегодной арендной платы по договору аренды земельного участка определяется в размере, равном Начальной цене предмета аукциона.

**11.4** Арендодатель направляет Победителю аукциона в электронной форме 3 (три) экземпляра подписанного проекта договора аренды земельного участка в десятидневный срок со дня составления Протокола о результатах аукциона в электронной форме.

**11.5.** Не допускается заключение договора аренды земельного участка ранее чем через 10 (десять) дней со дня размещения информации о результатах аукциона в электронной форме на Официальном сайте торгов.

**11.6.** Победитель аукциона в электронной форме или иное лицо, с которым заключается договор аренды земельного участка в соответствии с Земельным кодексом Российской Федерации, обязаны подписать договор аренды земельного участка в течение 30 (тридцати) дней со дня направления им такого договора.

**11.7.** Если договор аренды земельного участка в течение 30 (тридцати) дней со дня направления проекта договора аренды земельного участка Победителю аукциона в электронной форме не был им подписан и представлен Арендодателю, Арендодатель предлагает заключить указанный договор иному Участнику, который сделал предпоследнее предложение о цене Предмета аукциона, по цене, предложенной Победителем аукциона в электронной форме.

**11.8.** В случае, если Победитель аукциона в электронной форме или иное лицо, с которым заключается договор аренды земельного участка в соответствии с пунктами 11.2 и 11.3 Извещения, в течение 30 (тридцати) дней со дня направления Арендодателем проекта указанного договора аренды, не подписал и не представил Арендодателю указанный договор, Арендодатель направляет сведения в Федеральную антимонопольную службу России для включения в реестр недобросовестных участников аукциона.

**11.9.** В случае, если в течение 30 (тридцати) дней со дня направления Участнику, который сделал предпоследнее предложение о цене Предмета аукциона, проекта договора аренды земельного участка, этот Участник не представил Арендодателю подписанный со своей стороны указанный договор, Арендодатель вправе объявить о проведении повторного аукциона в электронной форме или распорядиться земельным участком иным образом в соответствии с Земельным кодексом Российской Федерации.



МИНИСТЕРСТВО ИМУЩЕСТВЕННЫХ ОТНОШЕНИЙ МОСКОВСКОЙ ОБЛАСТИ

**РАСПОРЯЖЕНИЕ**

06 ОКТ 2020 № 1514/1-1352

Московская область

О проведении аукциона в электронной форме на право заключения договора аренды земельного участка, находящегося в собственности Московской области

В соответствии с Земельным кодексом Российской Федерации, Гражданским кодексом Российской Федерации, Законом Московской области № 23/96-ОЗ «О регулировании земельных отношений в Московской области», Постановлением Правительства Московской области № 536/22 от 27.06.2017 «Об определении начальной цены предмета аукциона на право заключения договора аренды земельного участка, находящегося в собственности Московской области», Положением о Министерстве имущественных отношений Московской области, утвержденным постановлением Правительства Московской области от 29.10.2007 № 842/27, Положением о Комитете по конкурентной политике Московской области, утвержденным постановлением Правительства Московской области от 03.10.2013 № 785/44, учитывая решение Градостроительного совета Московской области от 18.08.2020:

1. Провести аукцион в электронной форме (далее – аукцион), открытый по форме подачи заявок с ограничением по составу Участников - участниками, в соответствии с п. 10 ст. 39.11 Земельного кодекса могут являться только субъекты малого и среднего предпринимательства за исключением субъектов малого и среднего предпринимательства, в отношении которых не может оказываться поддержка в соответствии с ч. 3 ст. 14 Федерального закона от 24.07.2007 № 209-ФЗ «О развитии малого и среднего предпринимательства в Российской Федерации», в отношении земельного участка с кадастровым номером 50:04:0040425:89 общей площадью 1 000 (одна тысяча) кв. м, расположенного по адресу: Московская область, р-н Дмитровский, городское поселение Икша, рабочий поселок Икша, категория земель «Земли населённых пунктов», вид разрешенного использования «Бытовое обслуживание, Культурное развитие, Амбулаторное ветеринарное обслуживание, Деловое управление, Рынки, Магазины, Общественное питание, Гостиничное обслуживание», находящегося в собственности Московской области (запись государственной регистрации права от № 50:04:0040425:89-50/001/2018-1 от 23.04.2018).

Ограничения/обременения использования земельного участка с кадастровым номером 50:04:0040425:89:

Использование земельного участка осуществляется в соответствии с Водным кодексом Российской Федерации, Воздушным кодексом Российской Федерации, Федеральным законом от 01.07.2017 № 135-ФЗ «О внесении изменений

073886

в отдельные законодательные акты Российской Федерации в части совершенствования порядка установления и использования приаэродромной территории и санитарно-защитной зоны».

Земельный участок расположен в зоне с особыми условиями использования территории в соответствии с Решением Исполкома Моссовета и Мособлисполкома от 17.04.1980 № 500-1143 и иными нормативными правовыми актами в сфере санитарного законодательства (сведения подлежат уточнению).

Земельный участок расположен в приаэродромной территории Москва (Шереметьево). Приаэродромная территория аэродрома Подзона третья Сектор 3.1 1000,11 кв. м.

Земельный участок входит в границы 2 пояса Зоны санитарной охраны источников питьевого водоснабжения г. Москвы.

При проектировании объектов капитального строительства необходимо учитывать охранные зоны инженерных коммуникаций, в том числе подземных (при наличии). Вынос инженерных коммуникаций возможен по ТУ эксплуатирующих организаций. При наличии охранных зон ЛЭП и/или иных электрических сетей размещение зданий, строений, сооружений возможно при получении письменного решения о согласовании сетевых организаций.

Топографическая съемка земельного участка не проводилась. Арендодатель не несет ответственности за возможно расположенные в границах земельного участка с кадастровым номером 50:04:0040425:89 инженерные коммуникации, в том числе подземные. Указанное обстоятельство не дает право арендатору требовать с арендодателя возмещения расходов, связанных с освоением земельного участка и возврата уплаченной арендной платы по договору.

2. Форма подачи предложений о цене – открытая.

3. Установить начальную цену ежегодной арендной платы, размер задатка для участия в аукционе, шаг аукциона в отношении земельного участка, указанного в п. 1 настоящего распоряжения согласно приложению № 1.

4. Определить:

4.1. срок договора аренды земельного участка – 13 лет 2 месяца;

4.2. организатором аукциона - Комитет по конкурентной политике Московской области.

5. Министерству имущественных отношений Московской области заключить с победителем аукциона или с лицом, подавшим единственную заявку на участие в аукционе, или с заявителем, признанным единственным участником аукциона, договор аренды земельного участка, указанного в п. 1 настоящего распоряжения.

6. Контроль за выполнением настоящего распоряжения оставляю за собой.

Министр имущественных  
отношений Московской области



*А.А. Адигамова*

Н.А. Адигамова

Приложение № 1 к распоряжению  
от 06.10.2020 г. № 15ВР-1352

Начальная цена ежегодной арендной платы, размер задатка для участия в аукционе, шаг аукциона

№ п/п	Кадастровый номер земельного участка	Кадастровая стоимость земельного участка, рублей	Начальная цена предмета аукциона в размере, равном 5% от кадастровой стоимости земельного участка, рублей	Задаток для участия в аукционе в размере 100 % начальной цены предмета аукциона, рублей	Шаг аукциона в размере 3% начальной цены предмета аукциона, рублей
1	50:04:0040425:89	3 421 750	171 087,5	171 087,5	5 132,62

294 258 450 - 1



МИНИСТЕРСТВО ИМУЩЕСТВЕННЫХ ОТНОШЕНИЙ МОСКОВСКОЙ ОБЛАСТИ

## РАСПОРЯЖЕНИЕ

16 ОКТ 2020

№ 15BP-1397

Московская область

**О внесении изменения в распоряжение Министерства имущественных отношений Московской области от 06.10.2020 № 15BP-1352 «О проведении аукциона в электронной форме на право заключения договора аренды земельного участка, находящегося в собственности Московской области»**

В соответствии с Земельным кодексом Российской Федерации, Гражданским кодексом Российской Федерации, Законом Московской области № 23/96-ОЗ «О регулировании земельных отношений в Московской области», Постановлением Правительства Московской области № 536/22 от 27.06.2017 «Об определении начальной цены предмета аукциона на право заключения договора аренды земельного участка, находящегося в собственности Московской области», Положением о Министерстве имущественных отношений Московской области, утвержденным постановлением Правительства Московской области от 29.10.2007 № 842/27, Положением о Комитете по конкурентной политике Московской области, утвержденным постановлением Правительства Московской области от 03.10.2013 № 785/44, учитывая решение Градостроительного совета Московской области от 18.08.2020:

1. Пункт 1 распоряжения Министерства имущественных отношений Московской области от 06.10.2020 № 15BP-1352 «О проведении аукциона в электронной форме на право заключения договора аренды земельного участка, находящегося в собственности Московской области» изложить в следующей редакции:

«1. Провести аукцион в электронной форме (далее – аукцион), открытый по форме подачи заявок с ограничением по составу Участников - участниками, в соответствии с п. 10 ст. 39.11 Земельного кодекса Российской Федерации могут являться только субъекты малого и среднего предпринимательства за исключением субъектов малого и среднего предпринимательства, в отношении которых не может оказываться поддержка в соответствии с ч. 3 ст. 14 Федерального закона от 24.07.2007 № 209-ФЗ «О развитии малого и среднего предпринимательства в Российской Федерации», в отношении земельного участка с кадастровым номером 50:04:0040425:89 общей площадью 1 000 (одна тысяча) кв. м, расположенного по адресу: Московская область, р-н Дмитровский, городское поселение Икша, рабочий поселок Икша, категория земель «Земли населенных пунктов», вид разрешенного использования «Бытовое обслуживание, Культурное развитие, Амбулаторное ветеринарное обслуживание, Деловое управление, Рынки, Магазины, Общественное питание, Гостиничное

074710



обслуживание», находящегося в собственности Московской области (запись государственной регистрации права от № 50:04:0040425:89-50/001/2018-1 от 23.04.2018).

Ограничения/обременения использования земельного участка с кадастровым номером 50:04:0040425:89:

Использование земельного участка осуществляется в соответствии с Водным кодексом Российской Федерации, Воздушным кодексом Российской Федерации, Федеральным законом от 01.07.2017 № 135-ФЗ «О внесении изменений в отдельные законодательные акты Российской Федерации в части совершенствования порядка установления и использования приаэродромной территории и санитарно-защитной зоны», решением Исполкома Моссовета и Мособлсполкома от 17.04.1980 № 500-1143 «Об утверждении проекта установления красных линий границ зон санитарной охраны источников водоснабжения г. Москвы в границах ЛПЗП», СП 2.1.4.2625-10 «Зоны санитарной охраны источников питьевого водоснабжения г. Москвы. Санитарно-эпидемиологические правила».

Земельный участок расположен в зоне с особыми условиями использования территории в соответствии с Решением Исполкома Моссовета и Мособлсполкома от 17.04.1980 № 500-1143 (сведения подлежат уточнению).

Земельный участок расположен в зоне с особыми условиями использования территории в соответствии с СП 2.1.4.2625-10 «Зоны санитарной охраны источников питьевого водоснабжения г. Москвы. Санитарно-эпидемиологические правила».

Земельный участок расположен в приаэродромной территории Москва (Шереметьево). Приаэродромная территория аэродрома Подзона третья Сектор 3.1: 1000 кв. м.

При проектировании объектов капитального строительства необходимо учитывать охранные зоны инженерных коммуникаций, в том числе подземных (при наличии). Вынос инженерных коммуникаций возможен по ТУ эксплуатирующих организаций. При наличии охранных зон ЛЭП и/или иных электрических сетей размещение зданий, строений, сооружений возможно при получении письменного решения о согласовании сетевых организаций.

Топографическая съемка земельного участка не проводилась. Арендодатель не несет ответственности за возможно расположенные в границах земельного участка с кадастровым номером 50:04:0040425:89 инженерные коммуникации, в том числе подземные. Указанное обстоятельство не дает право арендатору требовать с арендодателя возмещения расходов, связанных с освоением земельного участка и возврата уплаченной арендной платы по договору.».

2. Настоящее распоряжение вступает в силу со дня его подписания.

3. Контроль за выполнением настоящего распоряжения оставляю за собой.

Министр имущественных  
отношений Московской области



*А.А. Адигамова*

Н.А. Адигамова

ФГИС ЕГРН

полное наименование органа регистрационного учета

Раздел I

Выписка из Единого государственного реестра недвижимости об объекте недвижимости  
Сведения о характеристиках объекта недвижимости

На основании запроса от 18.09.2020 г., поступившего на рассмотрение 19.09.2020 г., сообщаем, что согласно записям Единого государственного реестра недвижимости:

Земельный участок		(из объекта недвижимости)	
Лист №	Раздела I	Всего листов раздела I:	Всего листов выписки:
19.09.2020 №	99/20/20/348868029		
Кадастровый номер:		50:04:0040425:89	

Помер кадастрового квартала:	50:04:0040425
Дата присвоения кадастрового номера:	13.02.2018
Ранее присвоенный государственный учетный номер:	данные отсутствуют
Адрес:	Московская область, р-н Дмитровский, городское поселение Икша, рабочий поселок Икша
Площадь:	1000 +/- 1 кв. м
Кадастровая стоимость, руб.:	3421750
Кадастровые номера расположенных в пределах земельного участка объектов недвижимости:	данные отсутствуют
Кадастровые номера объектов недвижимости, из которых образован объект недвижимости:	данные отсутствуют
Кадастровые номера образованных объектов недвижимости:	данные отсутствуют
Сведения о включении объекта недвижимости в состав предприятия как имущественного комплекса:	

Государственный регистратор	полное наименование должности	подпись	ФГИС ЕГРН	инициалы, фамилия
-----------------------------	-------------------------------	---------	-----------	-------------------

М.П.

Выписка из Единого государственного реестра недвижимости об объекте недвижимости

Сведения о характеристистиках объекта недвижимости

Земельный участок		(см. объект недвижимости)	
Лист №	Раздела <u>1</u>	Всего листов раздела <u>1</u> :	Всего листов выписки:
<u>19.09.2020 № 99/20/20/345868029</u>			
Кадастровый номер:		<u>50:04:0040425:89</u>	
Категория земель:	Земли населённых пунктов		
Виды разрешенного использования:	Бытовое обслуживание, Культурное развитие, Амбулаторное ветеринарное обслуживание, Деловое управление, Рынок, Магазины, Общественное питание, Гостиничное обслуживание		
Сведения о кадастровом инженере:	Вахитова Лили Султановна №77-14-230, "Центр земельно-имущественного комплекса Московской области"		
Сведения о лесах, водных объектах и об иных природных объектах, расположенных в пределах земельного участка:	данные отсутствуют		
Сведения о том, что земельный участок полностью или частично расположен в границах зоны с особыми условиями использования территории или территории объекта культурного наследия	данные отсутствуют		
Сведения о том, что земельный участок расположен в границах особой экономической зоны, территория опережающего социально-экономического развития, зоны территориального развития в Российской Федерации, игровой зоны:	данные отсутствуют		
Сведения о том, что земельный участок расположен в границах особо охраняемой природной территории, охотничьих угодий, лесничества, лесопарков:	данные отсутствуют		
Сведения о результатах проведения государственного земельного надзора:	данные отсутствуют		
Сведения о расположенном земельном участке в границах территории, в отношении которой утвержден проект межевания территории:	данные отсутствуют		
Государственный регистратор	полное наименование должности		ФГИС ЕГРН
	подпись		инициалы, фамилия
М.П.			

Выписка из Единого государственного реестра недвижимости об объекте недвижимости  
Сведения о характеристиках объекта недвижимости

Земельный участок	
(на объект недвижимости)	
Лист № <u>1</u> Раздела <u>1</u>	Всего листов выписки: _____
19.09.2020 № 99/20/20348868029	
Кадастровый номер: <u>50:04:0040425:89</u>	

Условный номер земельного участка:	данные отсутствуют
Сведения о принятии акта (или) заключения договора, предусматривающих предоставление в соответствии с земельным законодательством исполнительным органом государственной власти или органом местного самоуправления нахождение в государственной или муниципальной собственности земельного участка для строительства жилого дома социального использования или жилого дома коммерческого использования:	данные отсутствуют
Сведения о том, что земельный участок или земельные участки образованы на основании решения об изъятии земельного участка и (или) расположенного на нем объекта недвижимости для государственных или муниципальных нужд:	данные отсутствуют
Сведения о том, что земельный участок образован из земель или земельного участка, государственная собственность на которые не разграничена:	данные отсутствуют
Сведения о наличии земельного спора о местоположении границ земельных участков:	данные отсутствуют
Статус записи об объекте недвижимости:	Сведения об объекте недвижимости имеют статус "актуальные"
Особые отметки:	Сведения о видах разрешенного использования имеют статус «Актуальные неактуальные». Право (отроченные права, обременение объекта недвижимости) зарегистрировано на данный объект недвижимости с видами разрешенного использования «Для иных видов жилой застройки». Сведения необходимые для заполнения раздела 4 отсутствуют. Сведения необходимые для заполнения раздела 4.1 отсутствуют. Сведения необходимые для заполнения раздела 4.2 отсутствуют.
Получатель выписки:	МИНИСТЕРСТВО ИМУЩЕСТВЕННЫХ ОТНОШЕНИЙ МОСКОВСКОЙ ОБЛАСТИ

Государственный регистратор	ЮРИС ЕПРН
полное наименование должности	подпись _____ инициалы, фамилия

М.П.

Выписка из Единого государственного реестра недвижимости об объекте недвижимости  
Сведения о зарегистрированных правах

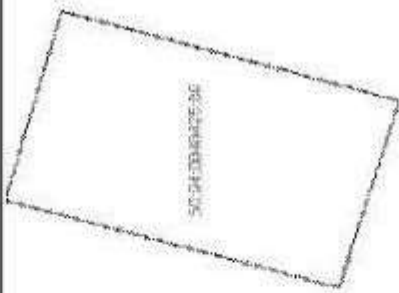
Земельный участок		(наименование земельного участка)	
Лист №	Раздела 2	Всего листов раздела 2:	Всего листов выписки:
19.09.2020	№ 99/20/20/348868029		
Катастровый номер: 50:04:0040425:89			
1.	Правообладатель (правообладатели):	1.1.	Московская область
2.	Выд. номер и дата государственной регистрации права:	2.1.	Собственность, № 50/04:0040425:89-50/901/2018-1 от 23.04.2018
3.	Ограничение прав и обременение объекта недвижимости:		не зарегистрировано
4.	Договоры участия в долевом строительстве:		не зарегистрировано
5.	Завлечены в судебном порядке права требования:		данные отсутствуют
6.	Сведения о возражении в отношении зарегистрированного права:		данные отсутствуют
7.	Сведения о наличии решения об изъятии объекта недвижимости для государственных и муниципальных нужд:		данные отсутствуют
8.	Сведения о невозможности государственной регистрации без личного участия правообладателя или его законного представителя:		
9.	Правапритязания и сведения о наличии поступивших, но не рассмотренных заявлений о проведении государственной регистрации права (перехода, прекращения права), ограничения права или обременения объекта недвижимости, сделки в отношении объекта недвижимости:		данные отсутствуют
10.	Сведения об осуществлении государственной регистрации сделки, права, ограничения права без необходимого в силу закона согласия третьего лица, органа:		данные отсутствуют
11.	Сведения о невозможности государственной регистрации перехода, прекращения, ограничения права на земельный участок из земель сельскохозяйственного назначения:		

Государственный регистратор	полная наименование должности	подпись	ФГИС ЕГРН
			инициала, фамилия

М.П.

Выписка из Единого государственного реестра недвижимости об объекте недвижимости  
**Опись земельной доли земельного участка**

Земельный участок		(по общему правилу)	
Лист № _____	Раздела <b>3</b>	Всего листов раздела <b>3</b> : _____	Всего листов выписки: _____
19.09.2020 № 99/20/20/3-48868029			
Кадастровый номер:		<b>50:04:0040425:09</b>	

План (че ртеж, схема) земельного участка 		Масштаб 1: данные отсутствуют	Условные обозначения:
---	--	-------------------------------	-----------------------

Государственный регистратор	ФГИС ЕГРН
полное наименование организации	подпись
	инициалы, фамилия

М.П.

Выписка из Единого государственного реестра недвижимости об объекте недвижимости  
Описание местоположения земельного участка

Земельный участок:		(или объект недвижимости)	
Лист № <u>3.1</u> Раздела <u>3.1</u>	Всего листов раздела <u>3.1</u> :	Всего листов вписки:	
15.09.2020 № 99/2020/348868029			
Кадастровый номер:		50:04:0040425:89	

Описание местоположения границ земельного участка		Описание записей в Едином государственном реестре недвижимости		Сведения об адресах правообладателей смежных земельных участков		
№ п/п	№ точки	Дирекционный угол	Горизонтальное проложение, м	Описание записей в Едином государственном реестре недвижимости	Кадастровые номера смежных участков	Сведения об адресах правообладателей смежных земельных участков
1	2	3	4	6	7	8
1	1	2	данные отсутствуют	данные отсутствуют	данные отсутствуют	данные отсутствуют
2	2	3	данные отсутствуют	данные отсутствуют	данные отсутствуют	данные отсутствуют
3	3	4	данные отсутствуют	данные отсутствуют	данные отсутствуют	данные отсутствуют
4	4	1	данные отсутствуют	данные отсутствуют	данные отсутствуют	данные отсутствуют

Государственный регистратор	Инициалы, фамилия
полное наименование должности	М.П.
	ФГИС ЕГРН

Выписка из Единого государственного реестра недвижимости об объекте недвижимости  
 Описание местоположения земельного участка

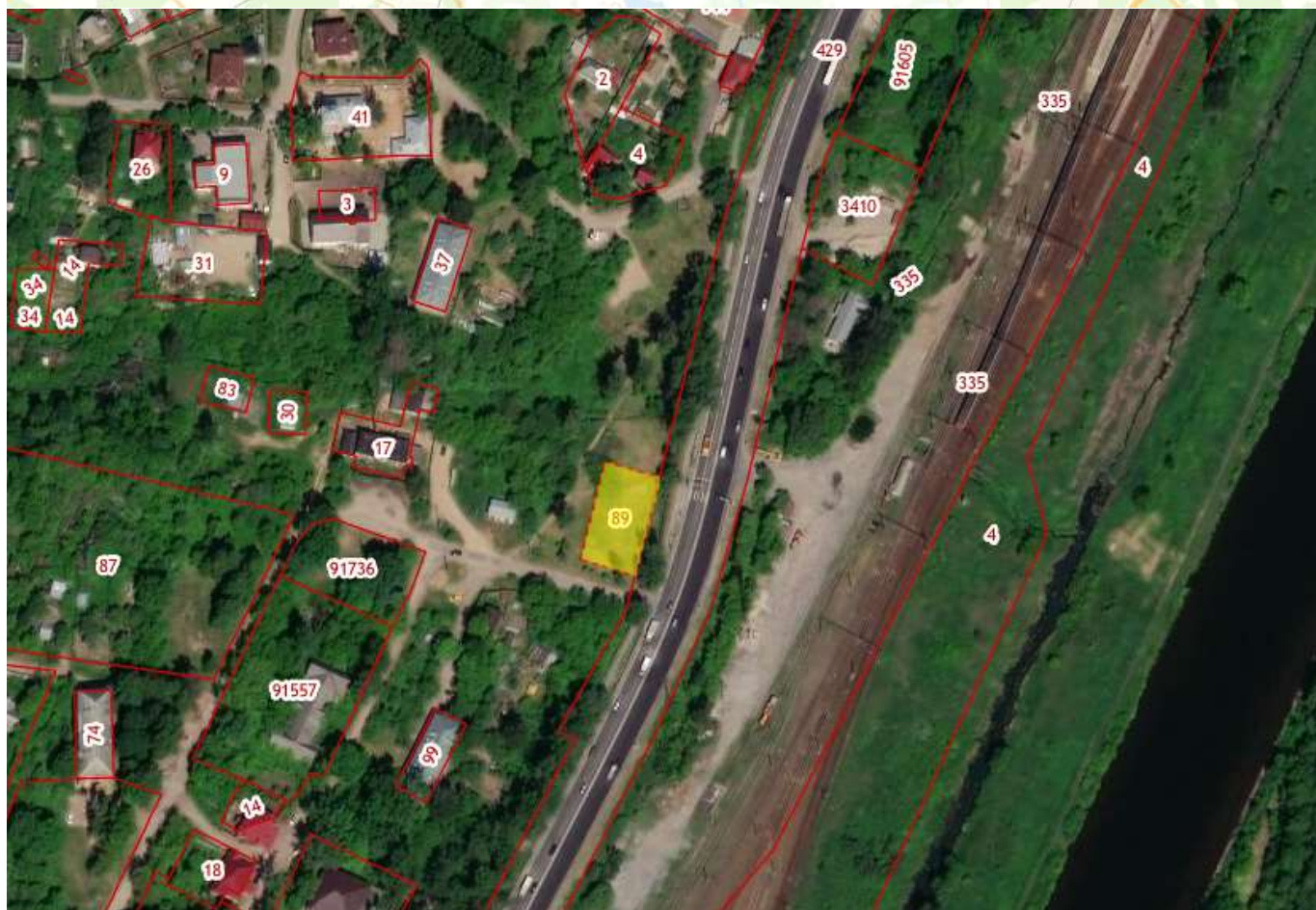
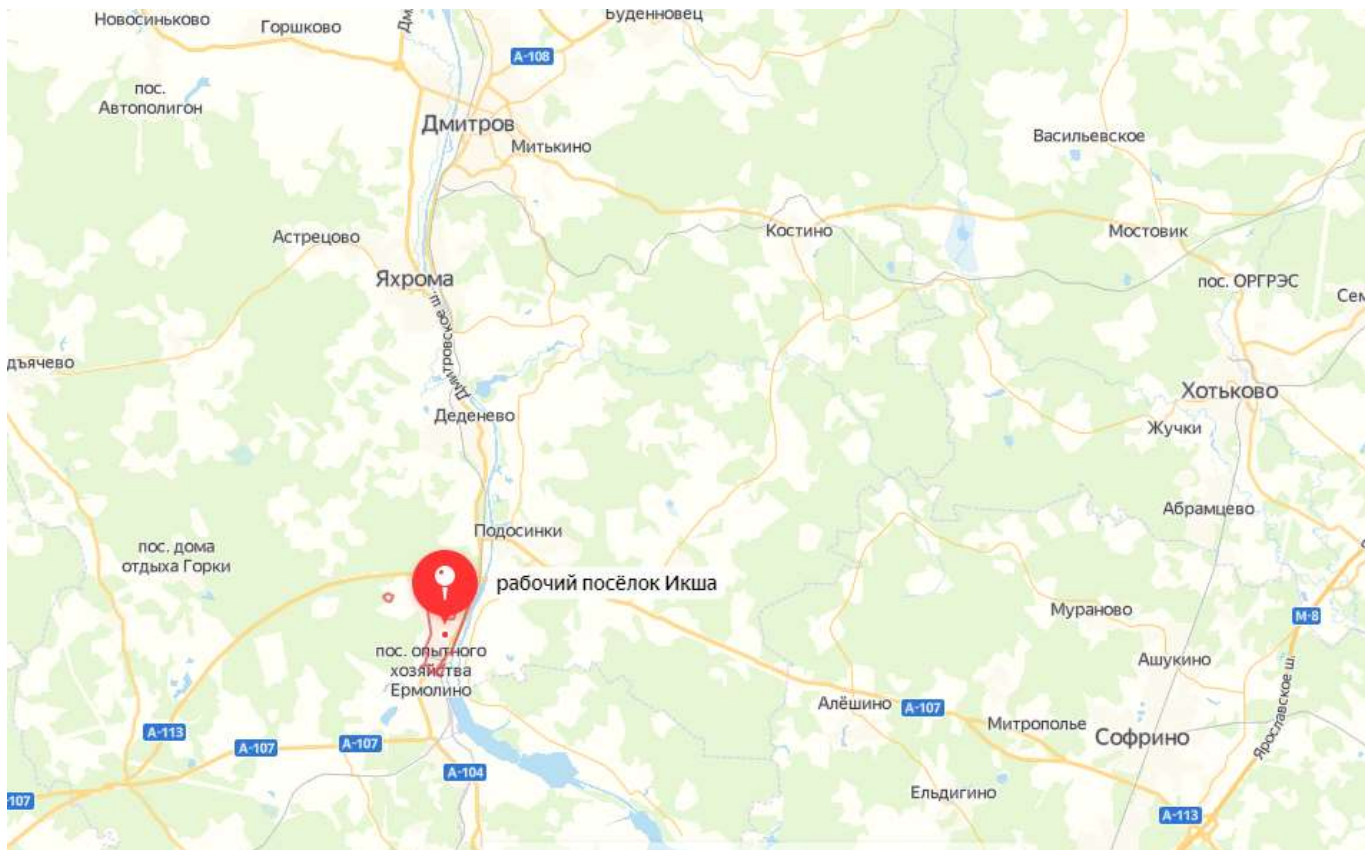
<b>Земельный участок:</b>	
Лист № <u>3.2</u>	Всего листов выписки: _____
Листов выписки № <u>3.2</u>	Всего листов выписки: _____
Лист № <u>19.09.2020 № 99/2020/348868029</u>	Всего листов выписки: _____
Кадастровый номер: <u>50:04:0040425:89</u>	

<b>Сведения о характерных точках границы земельного участка</b>			
Система координат: МСК-50, зона 2			
Зона № _____			
Номер точки	Координаты		Средняя квадратическая погрешность определения координат характерных точек границ земельного участка, м
	X	Y	
1	2	3	5
1	515018.39	2189338.65	0.1
2	515058.81	2189349.25	0.1
3	515051.98	2189372.14	0.1
4	515011.1	2189361.23	0.1

Государственный регистратор	ФИОС ЕГРН
полное наименование должности	инициалы, фамилия
	М.П.



Фотоматериалы



ГЗ-20-000454 от 05.10.2020

Информация Комитета по архитектуре и градостроительству Московской области

**Категория вопроса:** Предоставление земельных участков, находящихся в собственности Московской области, в аренду путем организации и проведения аукциона

- кадастровый номер:	50:04:0040425:89
- номер кадастрового квартала	-
- площадь земельного участка (кв. м):	1000
- категория земель:	Земли населенных пунктов
- вид разрешенного использования:	Бытовое обслуживание, Культурное развитие, Амбулаторное ветеринарное обслуживание, Деловое управление, Рынки, Магазины, Общественное питание, Гостиничное обслуживание
- цель обращения	организация и проведение аукциона на право заключения договора аренды земельного участка, находящегося в собственности Московской области
- адрес (место расположения):	Московская область, р-н Дмитровский, городское поселение Икша, рабочий поселок Икша
- дополнительная информация:	-

Таблица 1

№	Ограничения в соответствии с п.1, 2, 3, 4, 7, 13, 14 ч. 5, ч. 8 ст.27 Земельного кодекса Российской Федерации	Сведения	Источник информации
1.	Территории общего пользования:		
1.1	Границы территорий общего пользования и (или) границы территорий, занятых линейными объектами и (или) предназначенных для размещения линейных объектов, утвержденные документацией по планировке территории	Сведения об утвержденной документации по планировке территории отсутствуют	ИСОГД Московской области
1.2	Границы земельного участка с ВРИ «Земельные участки (территории) общего пользования» по состоянию на 01.06.2020	Не расположен	Публичная кадастровая карта Росреестра
1.3	Береговая полоса водного объекта общего пользования, расположенная на земельном участке /образуемом земельном участке водного объекта общего пользования/части водного объекта общего пользования (сведения подлежат уточнению)	Не расположен	Генеральный план Дмитровского городского округа Московской области, утвержденный решением Совета депутатов Дмитровского городского округа Московской области от 15.05.2020 № 819/96
2.	Особо охраняемые природные территории.	Не расположен	Постановление Правительства МО от 11.02.2009 № 106/5 «Об утверждении Схемы развития и размещения особо охраняемых природных территорий в Московской области»
3.	Особо ценные объекты культурного наследия народов Российской Федерации, объекты, включенные в Список всемирного наследия, историко-культурные заповедники, объекты археологического наследия, музеи-заповедники	Не расположен	ИСОГД Московской области
4.	Строительство, реконструкция и (или) эксплуатация (размещение) объектов всех видов транспорта федерального и	Не расположен	Постановление Правительства МО от 25.03.2016 № 230/8 «Об утверждении Схемы

	регионального значения		территориального планирования транспортного обслуживания Московской области» (ред. от 25.12.2019)
4.1	Строительство, реконструкция и (или) эксплуатация (размещение) объектов транспорта местного значения	Не расположен	Генеральный план Дмитровского городского округа Московской области, утверждённый решением Совета депутатов Дмитровского городского округа Московской области от 15.05.2020 № 819/96
5.	Зона с особыми условиями использования территории в соответствии с Решением Исполкома Моссовета и Мособисполкома от 17.04.1980 №500-1143 (сведения подлежат уточнению)	Расположен ** (Сведения подлежат уточнению с учетом требований нормативных правовых актов по установлению зон санитарной охраны источников питьевого водоснабжения)	-
5.1	Зона с особыми условиями использования территории в соответствии с СП 2.1.4.2625-10 (сведения подлежат уточнению)	Расположен ** (Сведения подлежат уточнению с учетом требований нормативных правовых актов по установлению зон санитарной охраны источников питьевого водоснабжения)	-
5.2	Зона с особыми условиями использования территории в соответствии СанПиН 2.1.4.1110-02 и иными нормативными правовыми актами в сфере санитарного законодательства (сведения подлежат уточнению)	Не расположен.	Генеральный план Дмитровского городского округа Московской области, утверждённый решением Совета депутатов Дмитровского городского округа Московской области от 15.05.2020 № 819/96
6.	Земли Гослесфонда и лесничества (сведения подлежат уточнению)	Пересечение с Гослесфондом отсутствует; Пересечение с сельскими лесами 2017 отсутствует; Пересечение с сельскими лесами 2018 отсутствует; Пересечение с землями лесного фонда по сведениям ЕГРН отсутствует; Пересечение с землями лесного фонда отсутствует; Пересечение с иными лесничествами отсутствует	ИСОГД Московской области, "Лесной кодекс Российской Федерации" от 04.12.2006 N 200-ФЗ.
7.	Границы земель, зарезервированные для государственных или муниципальных нужд.	Сведения отсутствуют	ИСОГД Московской области

Таблица 2

№	Документы территориального планирования и градостроительного зонирования. Градостроительные ограничения.	Сведения	Источник информации	Правовой акт, регламентирующий режим использования, сведения ППТ, ПМТ
1.	Зоны с особыми условиями использования территории:			
	- ЗОУИТ по сведениям Росреестра по состоянию на 01.06.2020	Сведения отсутствуют	ИСОГД Московской области, Публичная кадастровая карта Росреестра	-
	- водоохранная (рыбоохранная) зона (сведения подлежат уточнению)	Не расположен	Генеральный план Дмитровского городского округа Московской области, утверждённый решением Совета депутатов Дмитровского городского округа Московской области от	-

			15.05.2020 № 819/96	
	- прибрежная защитная полоса (сведения подлежат уточнению)	Не расположен	Генеральный план Дмитровского городского округа Московской области, утверждённый решением Совета депутатов Дмитровского городского округа Московской области от 15.05.2020 № 819/96	-
	- округ санитарной (горно-санитарной) охраны лечебно-оздоровительных местностей, курортов и природных лечебных ресурсов	Не расположен	Генеральный план Дмитровского городского округа Московской области, утверждённый решением Совета депутатов Дмитровского городского округа Московской области от 15.05.2020 № 819/96	-
	- зоны санитарной охраны источников питьевого и хозяйственно-бытового водоснабжения	Не расположен	Генеральный план Дмитровского городского округа Московской области, утверждённый решением Совета депутатов Дмитровского городского округа Московской области от 15.05.2020 № 819/96	-
	- зоны затопления и подтопления	Не расположен	Генеральный план Дмитровского городского округа Московской области, утверждённый решением Совета депутатов Дмитровского городского округа Московской области от 15.05.2020 № 819/96	-
	- защитная зона объекта культурного наследия	Не расположен	ИСОГД Московской области	-
	- зоны охраны объектов культурного наследия	Не расположен	ИСОГД Московской области	-
	- охраняемая природной территории (государственного природного заповедника, национального парка, природного парка, памятника природы)	Не расположен	ИСОГД Московской области	-
	- приаэродромная территория	Расположен: Москва (Шереметьево) Приаэродромная территория аэродрома Подзона третья Сектор 3.1: 1000 кв.м;	ИСОГД Московской области	Согласование размещения объекта капитального строительства в соответствии с действующим законодательством
	- санитарно-защитная зона	Не расположен	Генеральный план Дмитровского городского округа Московской области, утверждённый решением Совета депутатов Дмитровского городского округа Московской области от 15.05.2020 № 819/96	-
	- охранная зона объектов электроэнергетики (объектов электросетевого хозяйства и объектов по производству	Не расположен	Генеральный план Дмитровского городского округа Московской области, утверждённый решением Совета депутатов	-

	электрической энергии)		Дмитровского городского округа Московской области от 15.05.2020 № 819/96	
	- охранный зона трубопроводов (газопроводов, нефтепроводов и нефтепродуктопроводов, аммиакопроводов)	Не расположен	Генеральный план Дмитровского городского округа Московской области, утверждённый решением Совета депутатов Дмитровского городского округа Московской области от 15.05.2020 № 819/96	-
	- зона минимальных расстояний до магистральных промышленных трубопроводов (газопроводов, нефтепроводов и нефтепродуктопроводов, аммиакопроводов)	Не расположен	Генеральный план Дмитровского городского округа Московской области, утверждённый решением Совета депутатов Дмитровского городского округа Московской области от 15.05.2020 № 819/96	-
	- охранный зона линий и сооружений связи	Не расположен	Генеральный план Дмитровского городского округа Московской области, утверждённый решением Совета депутатов Дмитровского городского округа Московской области от 15.05.2020 № 819/96	-
	- охранный зона железных дорог	Не расположен	Генеральный план Дмитровского городского округа Московской области, утверждённый решением Совета депутатов Дмитровского городского округа Московской области от 15.05.2020 № 819/96	-
	- охранный зона тепловых сетей	Не расположен	Генеральный план Дмитровского городского округа Московской области, утверждённый решением Совета депутатов Дмитровского городского округа Московской области от 15.05.2020 № 819/96	-
	- придорожные полосы автомобильных дорог	Не расположен	ИСОГД Московской области, Федеральный закон от 08.11.2007 № 257-ФЗ «Об автомобильных дорогах и о дорожной деятельности в Российской Федерации и о внесении изменений в отдельные законодательные акты Российской Федерации»	-
	- зона охраняемого объекта	Не расположен	Генеральный план Дмитровского городского округа Московской области, утверждённый решением Совета депутатов Дмитровского городского округа Московской области от 15.05.2020 № 819/96	-
	- иные зоны с особыми условиями использования территорий	Не расположен	Генеральный план Дмитровского городского округа Московской области,	-

			утверждённый решением Совета депутатов Дмитровского городского округа Московской области от 15.05.2020 № 819/96	
2	- Планируемая зона с особыми условиями использования территории в соответствии СанПиН 2.1.4.1110-02 и иными нормативными правовыми актами в сфере санитарного законодательства.	Не расположен	Генеральный план Дмитровского городского округа Московской области, утверждённый решением Совета депутатов Дмитровского городского округа Московской области от 15.05.2020 № 819/96	-
3	Мелиорируемые земли	Не расположен	ИСОГД Московской области	-
3.1	Особо ценные сельскохозяйственные угодья	Не относится	Распоряжение Министерства сельского хозяйства и продовольствия Московской области от 10.10.2019 № 20РВ-349 «Об утверждении Перечня особо ценных продуктивных сельскохозяйственных угодий, расположенных на территории Московской области, использование которых для других целей не допускается»	-
4.	Генеральный план: - функциональная(ые) зона (зоны), территория(ии)	Ж-2 - зона застройки индивидуальными и блокированными жилыми домами	Генеральный план Дмитровского городского округа Московской области, утверждённый решением Совета депутатов Дмитровского городского округа Московской области от 15.05.2020 № 819/96	-
	- расположение в границах населенного пункта	В границах р.п. Икша	-	-
5.	Правила землепользования и застройки: - территориальная(ые) зона (зоны) - территория(ии)	О-2Б	Правила землепользования и застройки территории (части территории) Дмитровского городского округа Московской области, утвержденные решением Совета депутатов Дмитровского городского округа Московской области от 09.07.2020 № 833/102	Градостроительный регламент в приложении. Предельное количество этажей - 3
6.	Утвержденные ППТ, ПМТ	Сведения отсутствуют	ИСОГД Московской области	-
7.	Разрешение на строительство	Сведения отсутствуют	ИСОГД Московской области	-
8.	Разрешение на ввод объекта в эксплуатацию	Сведения отсутствуют	ИСОГД Московской области	-
		Заключение подготовлено на основании сведений, содержащихся в государственных информационных системах на дату подготовки заключения		



Правила землепользования и застройки территории (части территории) Дмитровского городского округа Московской области, утверждённые решением Совета депутатов Дмитровского городского округа Московской области от 09.07.2020 № 833/102

О-2Б – ЗОНА ОБСЛУЖИВАНИЯ ЖИЛОЙ ЗАСТРОЙКИ

Зона обслуживания жилой застройки О-2Б предназначена для обеспечения условий формирования территорий под объекты малого и среднего бизнеса «Дом Быти» в соответствии с инвестиционным соглашением № 52 от 16.05.2016 «О реализации инвестиционного инвестиционного проекта по созданию объектов инфраструктуры поддержки малого и среднего предпринимательства в Московской области»

Градостроительные регламенты применяются в части, не противоречащей утвержденным регламентам зон охраны объектов культурного наследия.

Основные виды разрешенного использования

№ п/п	Наименование ВРИ	Код (числовое обозначение ВРИ)	Предельные размеры земельных участков (кв. м)		Максимальный процент застройки, в том числе в зависимости от количества земельных участков (м)	Мин. отступы от границ земельного участка (м)
			этаж	шах.		
1.	Обслуживание жилой застройки	2.7	100	10 000	80%	3
2.	Коммунальное обслуживание	3.1	30	100 000	75%	3
3.	Предоставление коммунальных услуг	3.1.1	30	100 000	75%	3
4.	Административные здания организаций, обеспечивающих предоставление коммунальных услуг	3.1.2	30	100 000	75%	3
5.	Социальное обслуживание	3.2	500	100 000	60%	3
6.	Дома социального обслуживания	3.2.1	500	100 000	60%	3
7.	Оказание социальной помощи населению	3.2.2	500	100 000	60%	3
8.	Оказание услуг связи	3.2.3	500	100 000	60%	3
9.	Бытовое обслуживание	3.3	200	100 000	60%	3
10.	Здоровоохранение	3.4	950	1 000 000	60%	3

Правила землепользования и застройки территории (части территории) Дмитровского городского округа Московской области, утверждённые решением Совета депутатов Дмитровского городского округа Московской области от 09.07.2020 № 833/102

№ п/п	Наименование ВРИ	Код (числовое обозначение ВРИ)	Предельные размеры земельных участков (кв. м)		Максимальный процент застройки, в том числе в зависимости от количества земельных участков*	Мин отступа от границ земельного участка (м)	
			мин	макс			
11.	Амбулаторно-поликлиническое обслуживание	3.4.1	950	1 000 000	60%	3	
12.	Дошкольное, начальное и среднее общее образование	3.5.1	Не подлежат установлению			3	
13.	Культурное развитие	3.6	950	100 000	50%	3	
14.	Объекты культурно-досуговой деятельности	3.6.1	950	100 000	50%	3	
15.	Религиозное использование	3.7	950	100 000	50%	3	
16.	Амбулаторное ветеринарное обслуживание	3.10.1	950	10 000	60%	3	
17.	Деловое управление	4.1	950	100 000	55%	3	
18.	Рынки	4.3	950	50 000	45%	3	
19.	Магазины	4.4	500	10 000	50%	3	
20.	Общественное питание	4.6	500	10 000	50%	3	
21.	Гостиничное обслуживание	4.7	950	100 000	1 эт. - 50% 2 эт. - 51% 3 эт. - 45%	3	
22.	Служебные гаражи	4.9	950	20 000	75%	3	
23.	Сквль	6.8	Не подлежат установлению				
24.	Автомобильный транспорт	7.2	Не распространяется				



Правила землепользования и застройки территории (части территории) Дмитровского городского округа Московской области, утвержденные решением Совета депутатов Дмитровского городского округа Московской области от 09.07.2020 № 833/102

Вспомогательные виды разрешенного использования

1. Коммунальное обслуживание – 3.1.
2. Связь – 6.8
3. Обеспечение внутреннего правоохрана – 8.3

Условно разрешенные виды использования

№ п/п	Наименование ВРИ	Код (числовое обозначение ВРИ)	Предельные размеры земельных участков (кат. м)		Максимальный процент застройки, в том числе в зависимости от количества земельных участков*	Мин. отступы от границ земельного участка (м)
			шир	глуб		
1.	Общественное управление	3.3	950	100 000	60%	3
2.	Бытовая и строковая деятельность	4.5	950	10 000	60%	3
3.	Размещение	4.3	950	10 000	55%	3

Минимальная площадь земельного участка допускается не менее суммы площади, занимаемой существующими или планируемым на его территории объектом капитального строительства, и требуемых площадями смежных территорий, площадями для размещения машино-мест, проездов и иных необходимых технических регламентных элементов земельных объектов, предусмотренных для его обслуживания и эксплуатации.

Максимальная площадь земельного участка, предоставляемого для размещения зданий общештатно-делового назначения устанавливается в соответствии с проектом межевания территории.

Минимальный отступ от границ земельных участков до зданий, строений, сооружений регламентируется нормами исполнения, обеспечения и требованиями пожарной безопасности, с учетом линии регулирования застройки.

**МСЭД**

## **МИНИСТЕРСТВО ИМУЩЕСТВЕННЫХ ОТНОШЕНИЙ МОСКОВСКОЙ ОБЛАСТИ**

бульвар Строителей, дом 1, г. Красногорск,  
Московская область, 143407

тел. (498) 602-15-55  
факс: (498) 602-15-56  
E-mail: mio@mosreg.ru

19.10.2020

15ИСХ-31073

Первому заместителю председателя  
Комитета по конкурентной политике  
Московской области

С.Н. Журавлевой

Уважаемая Светлана Николаевна!

Министерство имущественных отношений Московской области в дополнение к ранее направленному письму от 09.10.2020 № 15ИСХ-30187 по вопросу организации аукциона на право заключения договора аренды земельного участка, открытого по форме подачи заявок с ограничением по составу Участников - участниками, в соответствии с п. 10 ст. 39.11 Земельного кодекса могут являться только субъекты малого и среднего предпринимательства за исключением субъектов малого и среднего предпринимательства, в отношении которых не может оказываться поддержка в соответствии с ч. 3 ст. 14 Федерального закона от 24.07.2007 № 209-ФЗ «О развитии малого и среднего предпринимательства в Российской Федерации», в отношении земельного участка с кадастровым номером 50:04:0040425:89 общей площадью 1 000 кв. м, расположенного по адресу: Московская область, р-н Дмитровский, городское поселение Икша, рабочий поселок Икша, категория земель «Земли населённых пунктов», вид разрешенного использования «Бытовое обслуживание, Культурное развитие, Амбулаторное ветеринарное обслуживание, Деловое управление, Рынки, Магазины, Общественное питание, Гостиничное обслуживание», находящегося в собственности Московской области (запись государственной регистрации права от 23.04.2018 № 50:04:0040425:89-50/001/2018-1), направляет в Ваш адрес копии распоряжений Министерства имущественных отношений Московской области от 06.10.2020 № 15ВР-1352 «О проведении аукциона в электронной форме на право заключения договора аренды земельного участка, находящегося в собственности Московской области», от 16.10.2020 № 15ВР-1397 «О внесении изменения в распоряжение Министерства имущественных отношений Московской области от 06.10.2020 № 15ВР-1352 «О проведении аукциона в электронной форме на право

заключения договора аренды земельного участка, находящегося в собственности Московской области» с аукционной документацией.

Самовольные постройки, в том числе здания, сооружения или другие строения на земельном участке не расположены.

Земельный участок не является земельным участком общего пользования, не расположен в границах земель общего пользования, территории общего пользования, которыми беспрепятственно пользуется неограниченный круг лиц (в том числе площади, улицы, проезды, набережные, береговые полосы водных объектов общего пользования, скверы, бульвары).

В отношении земельного участка не заключены договоры на размещение нестационарных торговых объектов (НТО), не выданы и не планируются к выдаче разрешения на размещение НТО в границах земельного участка.

Льготы по арендной плате в отношении земельных участков, включенных в Перечень объектов имущества, находящихся в собственности Московской области, предусмотренные ч. 4 ст. 18 Федерального закона от 24 июля 2007 года № 209-ФЗ «О развитии малого и среднего предпринимательства в Российской Федерации», нормативными правовыми актами Московской области не установлены.

Таким образом, льготы по арендной плате в отношении земельного участка с кадастровым номером 50:04:0040425:89 отсутствуют.

Приложение: zip-папка.

Заместитель министра  
имущественных отношений  
Московской области



Ю.Ю. Лавряков

Богданова Н.В.  
8 498 602 84 51, доб. 5 41 49

**АКТ**  
**обследования земельного участка, находящегося в собственности Московской области**

Дата составления акта: «09» апреля 2020 г.

Место составления акта: Московская область, г. Красногорск, б-р. Строителей, д. 1

Главным инспектором Управления контроля за использованием имущества Минмособлимуущества Горловым Антоном Андреевичем, проведено обследование земельного участка, находящегося в собственности Московской области:

Адрес расположения объекта(ов): **Московская область, р-н Дмитровский, городское поселение Икша, рабочий поселок Икша**

**Местоположение (ориентир):** на расстоянии 32 км от МКАД по Дмитровскому шоссе.

**1. Сведения о земельных участках**

1.1. По указанному адресу расположен земельный участок площадью **1000** кв. м, с кадастровым № **50:04:0040425:89**, категория земель – земли населенных пунктов, установленный вид разрешенного использования – бытовое обслуживание, культурное развитие, амбулаторное ветеринарное обслуживание, деловое управление, рынки, магазины, общественное питание, гостиничное обслуживание, обслуживание автотранспорта. В ЕГРН в отношении участка содержится запись о государственной регистрации права собственности Московской области № 50:04:0040425:89-50/001/2018-1 от 23.04.2018. Иными земельно-правовыми отношениями земельный участок не обременен.

На момент проведения обследования на территории земельного участка произрастает травостой, многолетние древесно-кустарниковые насаждения, признаки возделывания земельного участка отсутствуют, хозяйственная деятельность не ведется. Земельный участок не огорожен, не охраняется, доступ свободный (фотоснимки №№ 1-4 приложения №1 к Акту)

В ходе проведения обследования проводилась фотосъемка, материалы которой являются неотъемлемой частью настоящего Акта.

Приложение: на 2 л. в 1 экз.

**Подписи лиц, проводивших обследование:**

**Главный инспектор**



**А.А. Горлов**

**СОГЛАСОВАНО**

Начальник Управления контроля  
за использованием имущества  
Министерства имущественных  
отношений Московской области

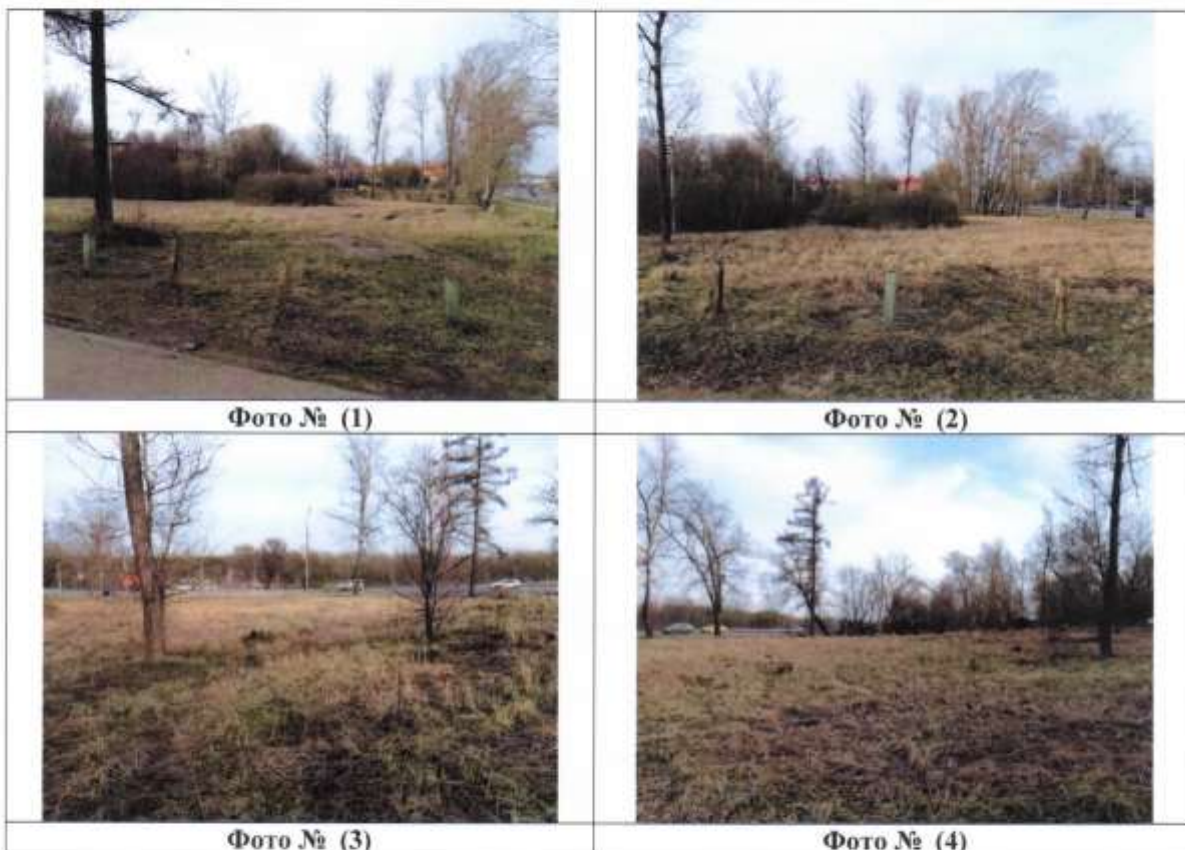
  
М.В. Скубак  
«09» \_\_\_\_\_ 2020 г.

**МИНИСТЕРСТВО ИМУЩЕСТВЕННЫХ ОТНОШЕНИЙ  
МОСКОВСКОЙ ОБЛАСТИ**

Приложение № 1  
к Акту обследования  
от «09» апреля 2020 г.

**ФОТОТАБЛИЦА**

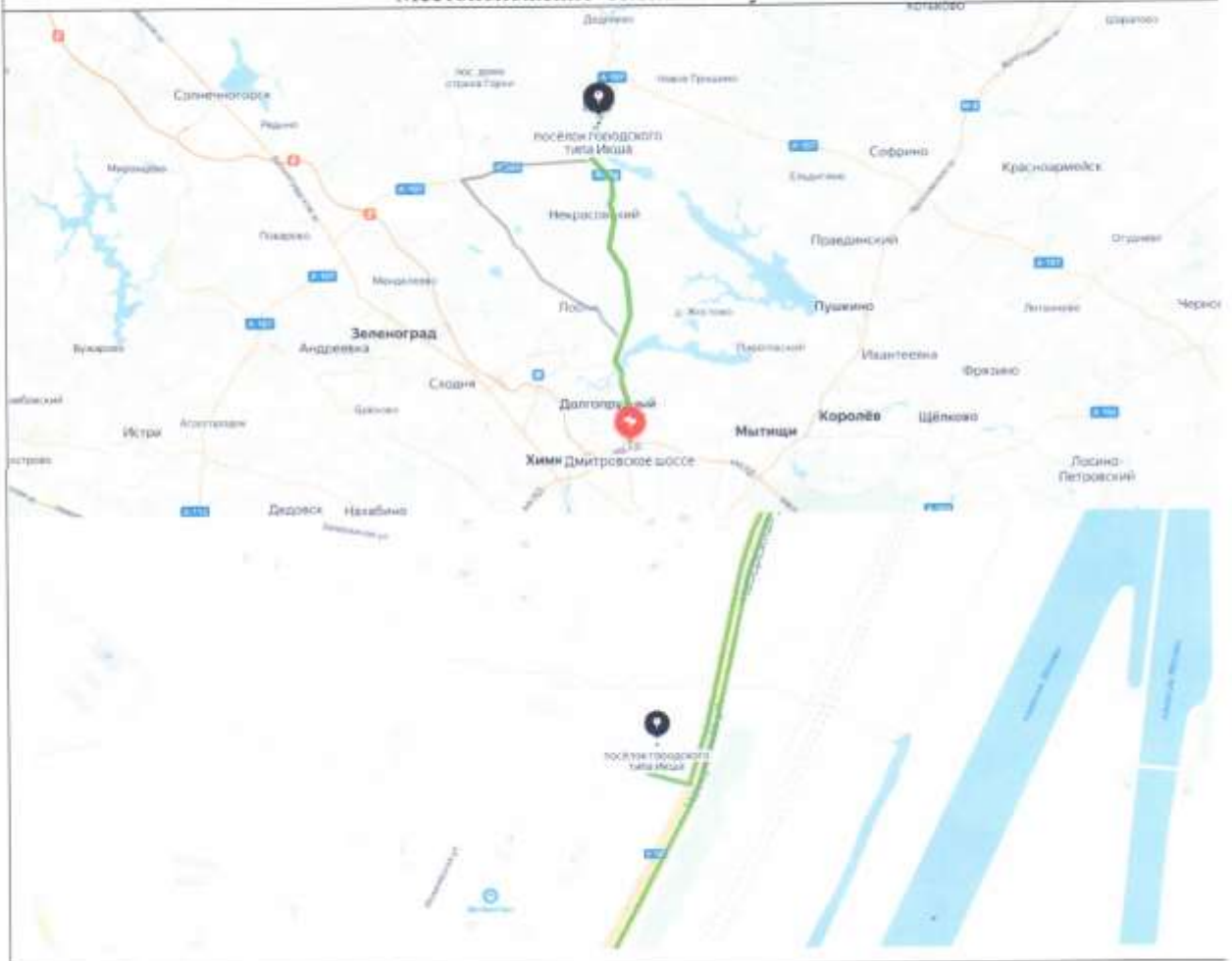
Московская область, р-н Дмитровский, городское поселение Икша, рабочий поселок Икша



Схематический чертеж земельного участка с кадастровым № 50:04:0040425:89



Местоположение земельного участка





**МИНИСТЕРСТВО ЭНЕРГЕТИКИ МОСКОВСКОЙ ОБЛАСТИ  
ГОСУДАРСТВЕННОЕ КАЗЕННОЕ УЧРЕЖДЕНИЕ МОСКОВСКОЙ ОБЛАСТИ  
«АГЕНТСТВО РАЗВИТИЯ КОММУНАЛЬНОЙ ИНФРАСТРУКТУРЫ»  
(ГКУ МО «АРКИ»)**

бульвар Строителей, дом 4, корп. 1, г.о. Красногорск, Московская область, 143402  
e-mail: arki@mosreg.ru тел.: 8 (498) 602-28-28  
ОКПО 92719928 ОГРН 1115034003083 ИНН/КПП 5034043019/502401001

Председателю комитета по  
управлению имуществом  
администрации Дмитровского  
муниципального района Московской  
области

Г.В. Куракиной

Уважаемая Галина Валентиновна!

Рассмотрев заявление о предоставлении технических условий подключения (технологического присоединения) объекта капитального строительства к сетям инженерно-технического обеспечения (теплоснабжения, водоснабжения, водоотведения) в целях подготовки и организации аукциона по продаже земельного участка, находящегося в государственной или муниципальной собственности, аукциона на право заключения договора аренды земельного участка, находящегося в государственной или муниципальной собственности (далее – технические условия), государственное казенное учреждение Московской области «Агентство развития коммунальной инфраструктуры» направляет прилагаемые сведения о технических условиях.

Номер запроса	P001-0700478953-36557338
Дата запроса	20.07.2020
Кадастровый номер земельного участка	50:04:0040425:89

Приложение: на 4 л. в 1 экз.

Директор

В.Е. Каретников

В.С. Аругюнов  
8 (498) 602 28 28 (доб. 56 681)

СВЕДЕНИЯ

о технических условиях подключения (технологического присоединения) к сетям инженерно-технического обеспечения (теплоснабжение, водоснабжение, водоотведение) земельного участка с кадастровым номером 50:04:0040425.89

№ п/п	Сведения о технических условиях	Теплоснабжение (ТС)	Водоснабжение (ХВС)	Водоотведение (ВО)
1	Номер технических условий	581	799-пю	799-пю
2	Наименование РСО	ООО «Дмитровтеплосервис»	МУП «Некрасовский водоканал»	МУП «Некрасовский водоканал»
3	Дата выдачи технических условий	27.07.2020	23.07.2020	23.07.2020
4	Предельная свободная мощность существующих сетей	0,2 Гкал/ч	Отсутствие технической возможности	Отсутствие технической возможности
5	Максимальная нагрузка в возможных точках подключения	0,2 Гкал/ч	Отсутствие технической возможности	Отсутствие технической возможности
6	Срок действия технических условий	3 года. При комплексном освоении земельных участков в целях жилищного строительства - 5 лет.	3 года	3 года
7	Срок подключения объекта капитального строительства	18 месяцев от даты заключения договора о подключении	-	-
8	Информация о плате за подключение (технологическое присоединение)	Распоряжение Комитета по ценам и тарифам Московской области от 20.12.2019 № 401-Р	-	-



1-й км Рублёво-Успенского шоссе, дом 1, корпус Б,  
деревня Раздоры, Одинцовский городской округ,  
Московская область, 143082

### Сведения о технических условиях 7448-5 от 13.07.2020

на газоснабжение объекта капитального строительства, располагаемого на земельном участке с кадастровым номером 50:04:0040425:89 по адресу: Московская область, р-н Дмитровский, городское поселение Икша, рабочий поселок Икша.

В настоящее время согласно информации ООО «Газпром трансгаз Москва» (размещенной на сайте <http://moskva-tr.gazprom.ru/about/documents/raskrytie-informatsii-subektam/>), с учетом выданных технических условий, техническая возможность подключения (технологического присоединения) новых объектов капитального строительства к газораспределительной сети ГРС «Яхрома» отсутствует.

начальник сметно-договорного отдела  
Коммерческого управления  
АО «Мособлгаз»



Андрюшина М.Ю.

Сведения о технических условиях № 10089 ТУ от 21.07.2020  
на электроснабжение земельного участка с кадастровым номером  
50:04:0040425:89

расположенном: Московская область, р-н Дмитровский, городское  
поселение Икша, рабочий поселок Икша

**I. Предельная свободная мощность существующих сетей.**

Вблизи участка расположена ПС Базарово ,  
принадлежащая ПАО «МОЭСК». Максимальная мощность, разрешенная для  
технологического присоединения, по информации, размещенной на официальном  
интернет сайте  
владельца указанного питающего центра составляет 3,12 МВА.

**II. Максимальная нагрузка:** 3,12 МВА.

**III. Срок осуществления мероприятий по технологическому присоединению:**

В соответствии с подпунктом б) пункта 16 Правил технологического присоединения  
энергопринимающих устройств потребителей электрической энергии , объектов по  
производству электрической энергии , а так же объектов электросетевого хозяйства ,  
принадлежащих сетевым организациям и иным лицам , к электрическим сетям» ,  
утвержденных Постановлением Правительства Российской Федерации от 27.12.2004  
№861, срок присоединения составляет:

а. В случаях осуществления технологического присоединения к электрическим сетям  
классом напряжения до 20 кВ включительно , при этом расстояние от существующих  
электрических сетей необходимого класса напряжения до границ участка , на котором  
расположены присоединяемые энергопринимающие устройства , составляет не более  
300 метров в городах и поселках городского типа и не более 500 метров в сельской  
местности и от сетевой организации не требуется выполнение работ по строительству  
(реконструкции) объектов электросетевого хозяйства , включенных (подлежащих  
включению) в инвестиционные программы сетевых организаций (в том числе смежных  
сетевых организаций) , и (или) объектов по производству электрической энергии , за  
исключением работ по строительству объектов электросетевого хозяйства от  
существующих объектов электросетевого хозяйства до присоединяемых  
энергопринимающих устройств и (или) объектов электроэнергетики:

а.1. 4 месяца - для заявителей, максимальная мощность энергопринимающих устройств  
которых составляет до 670 кВт включительно;

а.2. 1 год - для заявителей, максимальная мощность энергопринимающих устройств  
которых составляет свыше 670 кВт;

б. в иных случаях:

б.1. 6 месяцев - для заявителей – юридических лиц и индивидуальных  
предпринимателей в целях технологического присоединения по одному источнику  
электроснабжения энергопринимающих устройств, максимальная мощность которых  
составляет до 150 кВт включительно (с учетом ранее присоединенных в данной точке  
присоединения энергопринимающих устройств), для заявителей - физических лиц, в  
целях технологического присоединения энергопринимающих устройств, максимальная  
мощность которых составляет до 15 кВт включительно (с учетом ранее присоединенных  
в данной точке присоединения энергопринимающих устройств), которые используются  
для бытовых и иных нужд, не связанных с осуществлением предпринимательской  
деятельности, и электроснабжение которых предусматривается по одному источнику, и  
для заявителей, осуществляющих технологическое присоединение путем  
перераспределения мощности, если технологическое присоединение осуществляется к  
электрическим сетям, уровень напряжения которых составляет до 20 кВ включительно,  
и если расстояние от существующих электрических сетей необходимого класса  
напряжения до границ участка заявителя, на котором расположены присоединяемые  
энергопринимающие устройства, составляет не более 300 метро в городах и поселках

[https://yadi.sk/i/v3g69k85Ccrm\\_A](https://yadi.sk/i/v3g69k85Ccrm_A)

городского типа и не более 500 метров в сельской местности;

**6.2** 1 год - для заявителей, максимальная мощность энергопринимающих устройств которых составляет менее 670 кВт, если более короткие сроки не предусмотрены инвестиционной программой соответствующей сетевой организации или соглашением сторон;

**6.3** 2 года - для заявителей, максимальная мощность энергопринимающих устройств которых составляет не менее 670 кВт, если иные сроки (но не более 4 лет) не предусмотрены инвестиционной программой соответствующей сетевой организации или соглашением сторон.

**IV. Информация о плате за подключение (технологическое присоединение) на дату опубликования извещения о проведении аукциона.**

В соответствии с Распоряжением комитета по ценам и тарифам Московской области от 20.12.2019 №429-Р

**Стандартизированные тарифные ставки на покрытие расходов по строительству объектов электросетевого хозяйства от существующих объектов электросетевого хозяйства до присоединяемых энергопринимающих устройств потребителей электрической энергии, объектов электросетевого хозяйства, принадлежащих сетевым организациям и иным лицам («последняя миля»), за технологическое присоединение к электрическим сетям сетевых организаций на территории Московской области (на территории городских населенных пунктов и территорий, не относящихся к территориям городских населенных пунктов) для постоянной и временной схемы электроснабжения (без НДС в ценах периода регулирования)**

Наименование стандартизированной тарифной ставки		Стандартизированная тарифная ставка (без НДС)*
1		2
<b>C<sub>2(s;t)</sub></b> - Стандартизированная тарифная ставка на покрытие расходов сетевой организации на строительство воздушных линий электропередачи в расчете на 1 км линий (руб./км)		
уровнем напряжения 0,4 кВ C <sub>2(0,4;t)</sub>		
C <sub>2(0,4;≤50)</sub>	сечение жилы до 50 мм <sup>2</sup>	1 489 506,46
C <sub>2(0,4;70)</sub>	сечение жилы 70 мм <sup>2</sup>	1 883 961,57
C <sub>2(0,4;95)</sub>	сечение жилы 95 мм <sup>2</sup>	1 913 398,02
C <sub>2(0,4;≥120)</sub>	сечение жилы 120 мм <sup>2</sup> и более	1 948 452,72
уровнем напряжения 6-20 кВ C <sub>2(6-20;t)</sub>		
C <sub>2(6-20;≤50)</sub>	сечение жилы до 50 мм <sup>2</sup>	2 012 940,68
C <sub>2(6-20;70)</sub>	сечение жилы 70 мм <sup>2</sup>	2 358 657,51
C <sub>2(6-20;95)</sub>	сечение жилы 95 мм <sup>2</sup>	2 374 385,70
C <sub>2(6-20;≥120)</sub>	сечение жилы 120 мм <sup>2</sup> и более	2 484 474,40
уровнем напряжения 110 кВ C <sub>2(110;t)</sub>		
C <sub>2(110;1)</sub>	для многогранных опор в одноцепном исполнении (одна одноцепная ВЛ в одном коридоре)	19 549 179,79
C <sub>2(110;2)</sub>	для многогранных опор в одноцепном исполнении (две одноцепные ВЛ в одном коридоре)**	18 180 431,00

C <sub>2(110;3)</sub>	для всех типов опор, за исключением многогранных в одноцепном исполнении (одна одноцепная ВЛ в одном коридоре)	10 733 620,77
C <sub>2(110;4)</sub>	для всех типов опор, за исключением многогранных в одноцепном исполнении (две одноцепные ВЛ в одном коридоре)**	9 310 061,02
C <sub>3(s;t)</sub> - Стандартизированная тарифная ставка на покрытие расходов сетевой организации на строительство кабельных линий электропередачи в расчете на 1 км линий (руб./км)		
уровнем напряжения 0,4 кВ C <sub>3(0,4;t)</sub> (в одноцепном исполнении)		
C <sub>3(0,4;≤50;1)</sub>	сечение жилы до 50 мм <sup>2</sup>	1 492 938,28
C <sub>3(0,4;70;1)</sub>	сечение жилы 70 мм <sup>2</sup>	1 771 709,83
C <sub>3(0,4;95;1)</sub>	сечение жилы 95 мм <sup>2</sup>	1 909 763,23
C <sub>3(0,4;120-185;1)</sub>	сечение жилы 120-185 мм <sup>2</sup>	2 115 003,91
C <sub>3(0,4;≥240;1)</sub>	сечение жилы 240 мм <sup>2</sup> и более	2 523 466,64
уровнем напряжения 0,4 кВ C <sub>3(0,4;t)</sub> (в двухцепном исполнении)		
C <sub>3(0,4;120-185;2)</sub>	сечение жилы 120-185 мм <sup>2</sup>	2 960 997,38
C <sub>3(0,4;≥240;2)</sub>	сечение жилы 240 мм <sup>2</sup> и более	3 407 985,24
уровнем напряжения 6-20 кВ C <sub>3(6-20;t)</sub> (в одноцепном исполнении)		
C <sub>3(6-20;≤50;1)</sub>	сечение жилы до 50 мм <sup>2</sup>	2 290 250,38
C <sub>3(6-20;70;1)</sub>	сечение жилы 70 мм <sup>2</sup>	2 999 585,45
C <sub>3(6-20;95;1)</sub>	сечение жилы 95 мм <sup>2</sup>	3 268 623,22
C <sub>3(6-20;120-185;1)</sub>	сечение жилы 120-185 мм <sup>2</sup>	3 506 254,54
C <sub>3(6-20;≥240;1)</sub>	сечение жилы 240 мм <sup>2</sup> и более	4 856 697,07
уровнем напряжения 6-20 кВ C <sub>3(6-20;t)</sub> (в двухцепном исполнении)		
C <sub>3(6-20;≤70;2)</sub>	сечение жилы до 70 мм <sup>2</sup>	4 746 547,07
C <sub>3(6-20;95;2)</sub>	сечение жилы 95 мм <sup>2</sup>	6 679 937,77
C <sub>3(6-20;120-185;2)</sub>	сечение жилы 120-185 мм <sup>2</sup>	6 889 014,15
C <sub>3(6-20;240;2)</sub>	сечение жилы 240 мм <sup>2</sup>	7 543 596,05
C <sub>3(6-20;≥300;2)</sub>	сечение жилы 300 мм <sup>2</sup> и более	11 006 808,94
C <sub>3(0,4-20;t)</sub> - Стандартизированная тарифная ставка на покрытие расходов сетевой организации на строительство кабельных линий методом горизонтального направленного бурения без ограничения по количеству труб в проколе с учетом стоимости кабеля в расчете на 1 км трассы (руб./км):		
C <sub>3(0,4-20;ГНБ-110)</sub>	Трубами ПНД диаметром 110 мм (одна, две, три и более)	13 704 971,64
C <sub>3(0,4-20;ГНБ-160)</sub>	Трубами ПНД диаметром 160 мм (одна, две, три и более)	18 957 613,11
C <sub>3(0,4-20;ГНБ-225)</sub>	Трубами ПНД диаметром 225 мм (одна, две, три и более)	23 014 071,46
C <sub>4(6-20;t)</sub> - Стандартизированная тарифная ставка на покрытие расходов сетевой организации на строительство пунктов секционирования (реклоузеров (КРУН)) (руб./шт.)		
C <sub>4(6-20;КРН (КРУН))</sub>	Строительство КРН (КРУН)	1 741 819,65
C <sub>4(6-20;рек)</sub>	Строительство реклоузеров	1 944 003,63
C <sub>4(6-20;t)</sub>	Стандартизированная тарифная ставка на покрытие расходов сетевой организации на строительство пунктов секционирования (распределительных пунктов) (руб./шт.)	

C <sub>4(6-20;РП-10)</sub>	Строительство распределительного пункта на 10 ячеек	16 626 357,77
C <sub>4(6-20;РП-1)</sub>	Установка 1 дополнительной ячейки	1 196 394,19
C <sub>5(s;т)</sub> - Стандартизированная тарифная ставка на покрытие расходов сетевой организации на строительство трансформаторных подстанций (ТП), за исключением распределительных трансформаторных подстанций (РТП), с уровнем напряжения до 35 кВ (руб./кВт)		
Строительство КТП, МТП с одним трансформатором C <sub>5(s;кТП)</sub>		
C <sub>5(1x16-40;КТП)</sub>	мощностью 1x16-40 кВА	16 864,50
C <sub>5(1x63;КТП)</sub>	мощностью 1x63 кВА	9 568,85
C <sub>5(1x100;КТП)</sub>	мощностью 1x100 кВА	6 647,67
C <sub>5(1x160;КТП)</sub>	мощностью 1x160 кВА	5 289,40
C <sub>5(1x250;КТП)</sub>	мощностью 1x250 кВА	4 047,48
C <sub>5(1x400;КТП)</sub>	мощностью 1x400 кВА	3 341,02
C <sub>5(1x630;КТП)</sub>	мощностью 1x630 кВА	3 187,34
C <sub>5(1x1000;КТП)</sub>	мощностью 1x1000 кВА	3 115,03
Строительство КТП, МТП с двумя трансформаторами C <sub>5(s;кТП)</sub>		
C <sub>5(2x160;КТП)</sub>	мощностью 2x160 кВА и менее	9 299,59
C <sub>5(2x250;КТП)</sub>	мощностью 2x250 кВА	7 134,24
C <sub>5(2x400;КТП)</sub>	мощностью 2x400 кВА	5 018,86
C <sub>5(2x630;КТП)</sub>	мощностью 2x630 кВА	3 306,62
C <sub>5(≥2x1000;КТП)</sub>	мощностью 2x1000 кВА и более	2 192,57
C <sub>5(БКТП)</sub>	Блочная трансформаторная подстанция (БКТП) с одним трансформатором	6 711,12
Блочная трансформаторная подстанция (БКТП) с двумя трансформаторами C <sub>5(s;БКТП)</sub>		
C <sub>5(≤2x630;БКТП)</sub>	мощностью 2x630 кВА и менее	10 011,06
C <sub>5(2x1000;БКТП)</sub>	мощностью 2x1000 кВА	6 314,77
C <sub>5(2x1250-2x1600;БКТП)</sub>	мощностью 2x1250 – 2x1600 кВА	4 304,47
C <sub>5(≥2x2500;БКТП)</sub>	мощностью 2x2500 кВА и более	2 923,05
C <sub>6(РТП)</sub>	Стандартизированная тарифная ставка на покрытие расходов сетевой организации на строительство распределительных трансформаторных подстанций (РТП) с уровнем напряжения до 35 кВ (руб./кВт)	9 269,25

С <sub>7(ПС)</sub>	Стандартизированная тарифная ставка на покрытие расходов сетевой организации на строительство подстанций уровнем напряжения 35 кВ и выше (ПС) (руб./кВт).	—	
Наименование стандартизированной тарифной ставки		Стандартизированные тарифные ставки *	
		0,4 кВ	6 кВ, 10 кВ, 20 кВ
		более 150 кВт	
1	2	3	4
С <sub>1</sub>	Стандартизированная тарифная ставка на покрытие расходов на технологическое присоединение энергопринимающих устройств потребителей электрической энергии, объектов электросетевого хозяйства, принадлежащих сетевым организациям и иным лицам, по мероприятиям, указанным в пункте 16 Методических указаний (кроме подпункта «б»), (руб. за одно присоединение)	8 308,42	
С <sub>1.1</sub>	Подготовка и выдача сетевой организацией технических условий заявителю (ТУ), (руб. за одно присоединение)	4 843,81	
С <sub>1.2</sub>	Проверка сетевой организацией выполнения заявителем технических условий, (руб. за одно присоединение)	3 464,61	
С <sub>2</sub>	Стандартизированная тарифная ставка на покрытие расходов сетевой организации на строительство воздушных линий электропередачи в расчете на 1 км линий, (руб./км)	1 542 295,82	1 912 074,11
С <sub>3</sub>	Стандартизированная тарифная ставка на покрытие расходов сетевой организации на строительство кабельных линий электропередачи в расчете на 1 км линий, (руб./км)	2 753 499,25	4 119 692,36
С <sub>3,ГНБ</sub>	Стандартизированная тарифная ставка на покрытие расходов сетевой организации на строительство кабельных линий методом горизонтального направленного бурения без ограничения по количеству труб в проколе в расчете на 1 км трассы, (руб./км):		
	трубами ПНД диаметром 110 мм (одна, две, три и более)	11 860 185,18	
	трубами ПНД диаметром 160 мм (одна, две, три и более)	15 991 233,61	
	трубами ПНД диаметром 225 мм (одна, две, три и более)	19 863 168,56	
С <sub>4</sub>	Стандартизированная тарифная ставка на покрытие расходов сетевой организации на строительство пунктов секционирования (реклоузеров (КРУН)), (руб./шт.)	-	1 442 326,20
С <sub>4</sub>	Стандартизированная тарифная ставка на покрытие расходов сетевой организации на строительство пунктов секционирования (распределительных пунктов), (руб./шт.)	-	15 071 874,81
С <sub>5</sub>	Стандартизированная тарифная ставка на покрытие расходов сетевой организации на строительство трансформаторных подстанций (ТП), за исключением распределительных трансформаторных подстанций (РТП), с уровнем напряжения до 35 кВ, (руб./кВт)	5 565,07	5 565,07
С <sub>6</sub>	Стандартизированная тарифная ставка на покрытие расходов сетевой организации на строительство распределительных трансформаторных подстанций (РТП) с уровнем напряжения до 35 кВ, (руб./кВт)	7 600,90	7 600,90
С <sub>7</sub>	Стандартизированная тарифная ставка на покрытие расходов сетевой организации на строительство подстанций уровнем напряжения 35 кВ и выше (ПС) (руб./кВт).	-	-

\* Для заявителей, осуществляющих технологическое присоединение своих энергопринимающих устройств максимальной мощностью не более 150 кВт, стандартизированные тарифные ставки С<sub>2</sub>, С<sub>3</sub>, С<sub>3,ГНБ</sub>, С<sub>4</sub>, С<sub>5</sub>, С<sub>6</sub>, С<sub>7</sub> равны 0 (нулю).

\*\* - применяется с учетом суммарной протяженности двух воздушных линий в одном коридоре (протяженность трассы (коридора) умножается на 2).

**Ставки платы за единицу максимальной мощности на уровне напряжения ниже 35 кВ и максимальной мощности менее 8900 кВт на покрытие расходов по строительству объектов электросетевого хозяйства от существующих объектов**

электросетевого хозяйства до присоединяемых энергопринимающих устройств потребителей электрической энергии, объектов электросетевого хозяйства, принадлежащих сетевым организациям и иным лицам («последняя миля»), за технологическое присоединение к электрическим сетям сетевых организаций на территории Московской области (на территории городских населенных пунктов и территорий, не относящихся к территориям городских населенных пунктов), для постоянной и временной схемы электроснабжения (без НДС в ценах периода регулирования)

Наименование ставок за единицу максимальной мощности		Ставки по каждому мероприятию для расчета платы за технологическое присоединение энергопринимающих устройств (без учета НДС) руб./кВт*
1		2
$C_{1}^{max}$	Ставка за единицу максимальной мощности (руб./кВт) для определения платы за технологическое присоединение к электрическим сетям на уровне напряжения ниже 35 кВ и мощности менее 8 900 кВт на осуществление мероприятий, предусмотренных пунктом 16 (за исключением подпункта «б»)	346,64
$C_{1.1}^{max}$	Подготовка и выдача сетевой организацией технических условий Заявителю (ТУ)	202,09
$C_{1.2}^{max}$	Проверка сетевой организацией выполнения Заявителем ТУ	144,55
$C_{2}^{max}$ - ставка за единицу максимальной мощности (руб./кВт) на покрытие расходов сетевой организации на строительство воздушных линий электропередачи в расчете на 1 км линий		
$C_{2;0,4}^{max}$	уровнем напряжения 0,4 кВ	2 988,02
$C_{2;6-20}^{max}$	уровнем напряжения 6 - 20 кВ	930,39
$C_{3}^{max}$ - ставка за единицу максимальной мощности (руб./кВт) на покрытие расходов сетевой организации на строительство кабельных линий электропередачи в расчете на 1 км линий		
$C_{3;0,4}^{max}$	уровнем напряжения 0,4 кВ	4 056,16
$C_{3;6-20}^{max}$	уровнем напряжения 6 - 20 кВ	2 059,82
$C_{3;0,4-20;ГНБ}^{max}$	ставка за единицу максимальной мощности на покрытие расходов сетевой организации на строительство кабельных линий методом горизонтального направленного бурения без ограничения по количеству труб в проколе с учетом стоимости кабеля в расчете на 1 км трассы	2 138,64
$C_{4(КРУН)}^{max}$	Ставка за единицу максимальной мощности (руб./кВт) на покрытие расходов сетевой организации на строительство пунктов секционирования (реклоузеров (КРУН))	614,51
$C_{4(РП)}^{max}$	Ставка за единицу максимальной мощности (руб./кВт) на покрытие расходов сетевой организации на строительство пунктов секционирования (распределительных пунктов)	2 364,61
$C_{5(ТП)}^{max}$	Ставка за единицу максимальной мощности (руб./кВт) на покрытие расходов сетевой организации на строительство трансформаторных подстанций (ТП), за исключением распределительных трансформаторных подстанций (РТП), с уровнем напряжения до 35 кВ	
Строительство КТП, МТП с одним трансформатором $C_{5(КТП)}$		

$C_5(1 \times 16-40; \text{КТП})$	мощностью 1x16-40 кВА	16 864,50
$C_5(1 \times 63; \text{КТП})$	мощностью 1x63 кВА	9 568,85
$C_5(1 \times 100; \text{КТП})$	мощностью 1x100 кВА	6 647,67
$C_5(1 \times 160; \text{КТП})$	мощностью 1x160 кВА	5 289,40
$C_5(1 \times 250; \text{КТП})$	мощностью 1x250 кВА	4 047,48
$C_5(1 \times 400; \text{КТП})$	мощностью 1x400 кВА	3 341,02
$C_5(1 \times 630; \text{КТП})$	мощностью 1x630 кВА	3 187,34
$C_5(1 \times 1000; \text{КТП})$	мощностью 1x1000 кВА	3 115,03
Строительство КТП, МТП с двумя трансформаторами $C_{5(\pm; \text{КТП})}$		
$C_5(2 \times 160; \text{КТП})$	мощностью 2x160 кВА и менее	9 299,59
$C_5(2 \times 250; \text{КТП})$	мощностью 2x250 кВА	7 134,24
$C_5(2 \times 400; \text{КТП})$	мощностью 2x400 кВА	5 018,86
$C_5(2 \times 630; \text{КТП})$	мощностью 2x630 кВА	3 306,62
$C_5(\geq 2 \times 1000; \text{КТП})$	мощностью 2x1000 кВА и более	2 192,57
$C_5(\text{БКТП})$	Блочная трансформаторная подстанция (БКТП) с одним трансформатором	6 711,12
Блочная трансформаторная подстанция (БКТП) с двумя трансформаторами $C_{5(\pm; \text{БКТП})}$		
$C_5(\leq 2 \times 630; \text{БКТП})$	мощностью 2x630 кВА и менее	10 011,06
$C_5(2 \times 1000; \text{БКТП})$	мощностью 2x1000 кВА	6 314,77
$C_5(2 \times 1250-2 \times 1600; \text{БКТП})$	мощностью 2x1250 – 2x1600 кВА	4 304,47
$C_5(\geq 2 \times 2500; \text{БКТП})$	мощностью 2x2500 кВА и более	2 923,05
$C_6(\text{РТП})^{\max}$	Ставка за единицу максимальной мощности (руб./кВт) на покрытие расходов сетевой организации на строительство распределительных трансформаторных подстанций (РТП) с уровнем напряжения до 35 кВ	9 269,25
$C_7^{\max}$	Ставка за единицу максимальной мощности (руб./кВт) на покрытие расходов сетевой организации на строительство подстанций уровнем напряжения 35 кВ и выше (ПС)	—

\*Для заявителей, осуществляющих технологическое присоединение «своих» энергопринимающих устройств максимальной мощностью не более 150 кВт, ставки за единицу максимальной мощности по мероприятиям «последней мили» на планируемый период  $C_2^{\max}$ ,  $C_3^{\max}$ ,  $C_4^{\max}$ ,  $C_5^{\max}$ ,  $C_6^{\max}$ ,  $C_7^{\max}$  равны 0 (нулю).

Примечание: Ставки  $C_2^{\max}$ ,  $C_3^{\max}$ ,  $C_4^{\max}$ ,  $C_5^{\max}$ ,  $C_6^{\max}$ ,  $C_7^{\max}$  рассчитаны для технологического присоединения заявителя к одному источнику энергоснабжения по третьей категории надежности. В случае если заявитель при технологическом присоединении запрашивает вторую или первую категории надежности электроснабжения (технологическое присоединение к двум независимым источникам электроснабжения), то размер платы за технологическое присоединение определяется согласно пункту 45 Методических указаний.

**Формулы платы за технологическое присоединение к электрическим сетям сетевых организаций Московской области на территории Московской области (на территории городских населенных пунктов и территорий, не относящихся к территориям городских населенных пунктов) для постоянной и временной схемы электроснабжения исходя из стандартизированных тарифных ставок и способа технологического присоединения к электрическим сетям сетевой организации**



1. Если отсутствует необходимость реализации мероприятий «последней мили», то формула платы определяется как стандартизированная тарифная ставка на покрытие расходов на технологическое присоединение энергопринимающих устройств потребителей электрической энергии, объектов электросетевого хозяйства, принадлежащих сетевым организациям и иным лицам, по мероприятиям, указанным в п. 16 Методических указаний (кроме подпункта «б») (С1):

$$P = C_1, (\text{руб.})$$

2. Если при технологическом присоединении энергопринимающих устройств заявителя к одному источнику энергоснабжения предусматриваются мероприятия «последней мили» согласно техническим условиям (ТУ):

$$P_{\text{общ}} = P + P_{\text{вл}} + P_{\text{кл}} + P_{\text{рп}} + P_{\text{тп}} + P_{\text{ртп}},$$

где:  $P_{\text{общ}}$  – размер платы за технологическое присоединение.

2.1.  $P_{\text{вл}}$  – расходы на строительство воздушных линий в случае, если оно предусмотрено ТУ.

$$P_{\text{вл}} = C_{2(0,4;t)} \times L_{2(0,4;t)} + C_{2(6-20;t)} \times L_{2(6-20;t)} + C_{2(110;t)} \times L_{2(110;t)},$$

$C_{2(s;t)}$  – стандартизированные тарифные ставки (приложение 3) по мероприятиям в соответствии с ТУ;

$L_{2(s;t)}$  – протяженность трассы воздушных линий в зависимости от уровня напряжения, сечения и вида опор (для уровня напряжения 110 кВ), согласно ТУ;

$s$  – уровень напряжения,  $t$  – сечение жилы.

2.2.  $P_{\text{кл}}$  – расходы на строительство кабельных линий в случае, если оно предусмотрено ТУ.

$$P_{\text{кл}} = C_{3(0,4;t)} \times L_{3(0,4;t)} + C_{3(6-20;t)} \times L_{3(6-20;t)} + C_{3(0,4-20;ГНБj)} \times L_{3(0,4-20;ГНБj)},$$

$C_{3(s;t)}$  – стандартизированные тарифные ставки (приложение 3) по мероприятиям в соответствии с ТУ;

$L_{3(s;t)}$  – протяженность трассы кабельных линий, прокладываемых открытым способом, в зависимости от уровня напряжения и сечения кабеля согласно ТУ без учета протяженности трассы кабельных линий, прокладываемых закрытым способом прокладки (методом горизонтального направленного бурения);

$L_{3(0,4-20;ГНБj)}$  – протяженность трассы кабельных линий, прокладываемых закрытым способом прокладки (методом горизонтального направленного бурения), в зависимости от диаметра труб ПНД согласно ТУ без учета протяженности трассы кабельных линий прокладываемых открытым способом;

$j$  – диаметр труб ПНД согласно ТУ.

2.3  $P_{\text{рп}}$  – расходы на строительство пунктов секционирования (реклоузеров, КРН (КРУН), распределительных пунктов) в случае, если оно предусмотрено ТУ.

$$P_{PP} = C_{4(6-20;KPH(KPUN))} \times m + C_{4(6-20;pek)} \times n + C_{4(6-20;PP-10)} \times k + C_{4(6-20;PP-1)} \times j,$$

$C_{4(s;t)}$  – стандартизированные тарифные ставки (приложение 3) по мероприятиям в соответствии с ТУ;

$m$  – количество секций КРН(КРУН) согласно ТУ;

$n$  – количество реклоузеров согласно ТУ;

$k$  – количество распределительных пунктов согласно ТУ;

$j$  – количество дополнительных ячеек распределительного пункта согласно ТУ.

2.4  $P_{ТП}$  – строительство трансформаторных подстанций (ТП) за исключением распределительных трансформаторных подстанций (РТП) уровнем напряжения до 35 кВ в случае, если оно предусмотрено ТУ.

$$P_{ТП} = C_{5(s;t)} \times N_i,$$

$C_{5(s;t)}$  – стандартизированные тарифные ставки (приложение 3) по мероприятиям в соответствии с ТУ;

$N_i$  – объем максимальной мощности (кВт), указанной заявителем в заявке на технологическое присоединение в соответствии с ТУ.

2.5  $P_{РТП}$  – строительство распределительных трансформаторных подстанций (РТП) уровнем напряжения до 35 кВ в случае, если оно предусмотрено ТУ.

$$P_{РТП} = C_{6(РТП)} \times N_i,$$

$C_{6(РТП)}$  – стандартизированная тарифные ставки (приложение 3) по мероприятиям в соответствии с ТУ;

$N_i$  – объем максимальной мощности (кВт), указанной заявителем в заявке на технологическое присоединение в соответствии с ТУ.

3. В случае если заявитель при технологическом присоединении запрашивает вторую или первую категорию надежности электроснабжения (технологическое присоединение к двум независимым источникам энергоснабжения), то размер платы за технологическое присоединение ( $P_{общ}$ ) определяется следующим образом:

$$P_{общ} = P + (P_{ист1} + P_{ист2}), \text{ (руб.)}$$

где:

$$P = C_1, \text{ (руб.)}$$

$P_{ист1}$  – расходы на мероприятия «последней мили» по первому независимому источнику энергоснабжения, осуществляемые для конкретного присоединения в зависимости от способа присоединения и уровня запрашиваемого напряжения на основании выданных сетевой организацией технических условий (руб.).

$P_{ист2}$  – расходы на мероприятия «последней мили» по второму независимому источнику энергоснабжения, осуществляемые для конкретного присоединения в зависимости от способа присоединения и уровня запрашиваемого напряжения на основании выданных сетевой организацией технических условий (руб.).

4. Если при технологическом присоединении заявителя согласно техническим условиям срок выполнения мероприятий по технологическому присоединению предусмотрен на период больше одного года, то стоимость мероприятий, учитываемых в плате, рассчитанной в год подачи заявки, индексируется следующим образом:

- 50% стоимости мероприятий, предусмотренных техническими условиями, умножается на произведение прогнозных индексов цен производителей по подразделу «Строительство» раздела «Капитальные вложения (инвестиции)», публикуемых Министерством экономического развития Российской Федерации на соответствующий год (при отсутствии данного индекса используется индекс потребительских цен на соответствующий год) за половину периода, указанного в технических условиях, начиная с года, следующего за годом утверждения платы;

- 50% стоимости мероприятий, предусмотренных техническими условиями, умножается на произведение прогнозных индексов производителей по подразделу «Строительство» раздела «Капитальные вложения (инвестиции)», публикуемых Министерством экономического развития Российской Федерации на соответствующий год (при отсутствии данного индекса используется индекс потребительских цен на соответствующий год) за период, указанный в технических условиях, начиная с года, следующего за годом утверждения платы.

5. Для заявителей, осуществляющих технологическое присоединение своих энергопринимающих устройств максимальной мощностью не более 150 кВт (с учетом мощности ранее присоединенных в данной точке присоединения энергопринимающих устройств), формула платы за технологическое присоединение энергопринимающих устройств таких заявителей имеет следующий вид:

$$P_{\text{не более 150 кВт}} = C_1$$

Размер платы для каждого технологического присоединения рассчитывается сетевой организацией в соответствии с утвержденной формулой.

**V. Срок действия сведений.**

В течении 6 месяцев, а в случае внесения изменений в вышеуказанные нормативные акты – до внесения данных изменений.

Директор департамента  
технологических присоединений

Р.С. Пекуров

**ФОРМА ЗАЯВКИ НА УЧАСТИЕ В АУКЦИОНЕ В ЭЛЕКТРОННОЙ ФОРМЕ  
на право заключения договора аренды земельного участка**

В Аукционную комиссию, сформированную ГКУ «РЦТ»

Заявитель

(Ф.И.О. индивидуального предпринимателя,  
наименование юридического лица с указанием организационно-правовой формы)

в лице

(Ф.И.О. руководителя юридического лица или уполномоченного лица)

действующего на основании<sup>1</sup>

(Устав, Положение, Соглашение и т.д.)

**(заполняется индивидуальным предпринимателем)**

Паспортные данные: серия.....№....., дата выдачи «.....» .....  
кем выдан.....  
Адрес места жительства (по паспорту).....  
Почтовый адрес для направления корреспонденции.....  
Контактный телефон.....  
ОГРНИП №.....

**(заполняется юридическим лицом)**

Адрес местонахождения.....  
Почтовый адрес для направления корреспонденции.....  
Контактный телефон.....  
ИНН.....КПП.....ОГРН.....

**Представитель Заявителя<sup>2</sup>**.....(Ф.И.О.).....

Действует на основании доверенности от «.....».....20.....г., №.....  
Паспортные данные представителя: серия.....№....., дата выдачи «.....» .....  
кем выдан.....  
Адрес места жительства (по паспорту).....  
Почтовый адрес для направления корреспонденции.....  
Контактный телефон.....

**принял решение об участии в аукционе в электронной форме на право заключения договора аренды земельного участка и обязуется обеспечить поступление задатка в размере \_\_\_\_\_ руб. \_\_\_\_\_ (сумма прописью), в сроки и в порядке, установленные в Извещении о проведении аукциона в электронной форме на право аренды Земельного участка в электронной форме, и в соответствии с Регламентом Оператора электронной площадки.**

1. Заявитель обязуется:

- 1.1. Соблюдать условия и порядок проведения аукциона в электронной форме, содержащиеся в Извещении о проведении аукциона в электронной форме и Регламенте Оператора электронной площадки.<sup>3</sup>
- 1.2. В случае признания Победителем аукциона в электронной форме, а также в иных случаях, предусмотренных пунктами 13 и 14 статьи 39.12 Земельного кодекса Российской Федерации, заключить договор аренды с Арендодателем в соответствии с порядком, сроками и требованиями, установленными Извещением о проведении аукциона в электронной форме и договором аренды земельного участка.
- 1.3. Использовать земельный участок в соответствии с видом разрешенного использования, указанным в Извещении о проведении аукциона в электронной форме и договоре аренды земельного участка.
2. Заявитель согласен и принимает все условия, требования, положения Извещения о проведении аукциона в электронной форме, проекта договора аренды Земельного участка и Регламента Оператора электронной площадки, и они ему понятны. Заявителю известны сведения о Земельном участке, Заявитель надлежащим образом ознакомлен с реальным состоянием Земельного участка **и не имеет претензий к ним.**
3. Заявитель извещен о том, что он вправе отозвать Заявку в любое время до установленных даты и времени окончания срока приема Заявок на участие в аукционе в электронной форме, в порядке, установленном в Извещении о проведении аукциона в электронной форме.
4. Изменение вида разрешенного использования Земельного участка, переданного в аренду по результатам аукциона в электронной форме, в течение срока действия договора аренды не допускается.
5. Ответственность за достоверность представленных документов и информации несет Заявитель.
6. Заявитель подтверждает, что на дату подписания настоящей Заявки ознакомлен с порядком проведения аукциона в электронной форме, порядком внесения, блокирования и прекращения блокирования денежных средств в качестве задатка, и они ему понятны.
7. Заявитель заявляет о своем соответствии условиям отнесения к субъектам малого и среднего предпринимательства в соответствии с частью 5 статьи 4 Федерального закона от 24.07.2007 № 209-ФЗ «О развитии малого и среднего предпринимательства в Российской Федерации»<sup>4</sup>.

<sup>1</sup> Заполняется при подаче Заявки юридическим лицом.

<sup>2</sup> Заполняется при подаче Заявки лицом, действующим по доверенности.

<sup>3</sup> Ознакомлен с Регламентом Оператора электронной площадки при регистрации (аккредитации) на электронной площадке

<sup>4</sup> Заявитель вправе продекларировать свою принадлежность к субъектам малого и среднего предпринимательства путем представления в форме электронного документа или в форме электронного образа документа сведений из единого реестра субъектов

8. Заявитель осведомлен и согласен с тем, что Арендодатель / Организатор аукциона в электронной форме не несут ответственности за ущерб, который может быть причинен Заявителю отменой аукциона в электронной форме, внесением изменений в Извещение о проведении аукциона в электронной форме, а также приостановлением процедуры проведения аукциона в электронной форме. При этом Заявитель считается уведомленным об отмене аукциона в электронной форме, внесении изменений в Извещение о проведении аукциона в электронной форме с даты публикации информации об отмене аукциона в электронной форме, внесении изменений в Извещение о проведении аукциона в электронной форме на официальном сайте торгов Российской Федерации в информационно-телекоммуникационной сети «Интернет» для размещения информации о проведении торгов [www.torgi.gov.ru](http://www.torgi.gov.ru) и сайте Оператора электронной площадки.
9. Условия аукциона в электронной форме, порядок и условия заключения договора аренды земельного участка с Участником аукциона в электронной форме являются условиями публичной оферты, а подача Заявки на участие в аукционе в электронной форме в установленные в Извещении о проведении аукциона в электронной форме сроки и порядке являются акцептом оферты в соответствии со статьей 438 Гражданского кодекса Российской Федерации.
10. В соответствии с Федеральным законом от 27.07.2006 № 152-ФЗ «О персональных данных» (далее - Федеральный закон от 27.07.2006 № 152-ФЗ), подавая Заявку, Заявитель дает согласие на обработку персональных данных, указанных выше и содержащихся в представленных документах, в целях участия в аукционе (под обработкой персональных данных понимается совершение, в том числе, следующих действий: сбор, систематизация, накопление, хранение, уточнение (обновление, изменение), использование, обезличивание, блокирование, уничтожение персональных данных, описание способов обработки данных приведено в Федеральном законе от 27.07.2006 № 152-ФЗ), а также на передачу такой информации третьим лицам, в случаях, установленных нормативными документами вышестоящих органов и законодательством. Настоящее согласие действует бессрочно и может быть отозвано в любой момент по соглашению сторон. Заявитель подтверждает, что ознакомлен с положениями Федерального закона от 27.07.2006 №152-ФЗ, права и обязанности в области защиты персональных данных ему известны.

**ПРОЕКТ СОГЛАШЕНИЯ О ЗАДАТКЕ № \_\_\_\_\_**

« \_\_\_\_\_ »

\_\_\_\_\_ г.

Государственное казенное учреждение Московской области «Региональный центр торгов» в лице \_\_\_\_\_, действующего на основании \_\_\_\_\_, именуемый в дальнейшем «Организатор аукциона», и \_\_\_\_\_, в лице \_\_\_\_\_, действующего на основании \_\_\_\_\_, именуемый в дальнейшем «Оператор электронной площадки», с одной стороны, и \_\_\_\_\_, в лице \_\_\_\_\_, действующего на основании \_\_\_\_\_, именуемое в дальнейшем «Заявитель», с другой стороны, в соответствии с пунктом 1 статьи 380 Гражданского кодекса Российской Федерации, заключили настоящий Договор о нижеследующем:

**1. Предмет Соглашения**

Заявитель в доказательство намерения заключить договор аренды земельного участка \_\_\_\_\_, а также в качестве обеспечения надлежащего исполнения своих обязательств, в счет причитающихся с него по договору платежей, обеспечивает наличие денежных средств на счёте Оператора электронной площадки в размере не менее суммы задатка, установленного в сумме \_\_\_\_\_ руб. (\_\_\_\_\_), и соглашается с блокированием указанной суммы в порядке, предусмотренном разделом 2 настоящего Договора.

**2. Порядок внесения, блокирования и прекращения блокирования денежных средств в качестве задатка**

2.1. Перечисление денежных средств на счёт Оператора электронной площадки производится Заявителем в соответствии с Регламентом Оператора электронной площадки и Инструкциями Претендента/Арендатора, размещенными на электронной площадке по следующим реквизитам:

Получатель платежа: \_\_\_\_\_

Банковские реквизиты: \_\_\_\_\_

БИК \_\_\_\_\_

Расчётный счёт: \_\_\_\_\_

Корр. счёт \_\_\_\_\_

ИНН \_\_\_\_\_ КПП \_\_\_\_\_

Назначение платежа:

« \_\_\_\_\_ ».

Назначение платежа указывается в соответствии с Регламентом Оператора электронной площадки и Инструкциями Претендента/Арендатора, размещенными на электронной площадке.

2.2. В целях исполнения требований о внесении задатка для участия в аукционе в электронной форме Заявитель обеспечивает наличие денежных средств на счёте Оператора электронной площадки в размере, не менее суммы задатка, установленной Извещением о проведении аукциона в электронной форме на право заключения договора аренды земельного участка \_\_\_\_\_ (далее - Извещение).

2.3. Денежные средства в размере, равном задатку, указанному в пункте 2.5. Извещения, блокируются Оператором электронной площадки на счете Заявителя в соответствии с Регламентом Оператора электронной площадки и Инструкциями Претендента/Арендатора, размещенными на электронной площадке. Основанием для блокирования денежных средств является Заявка, направленная Заявителем

Оператору электронной площадки. Заблокированные Оператором электронной площадки на счете Заявителя денежные средства являются задатком.

2.4. Прекращение блокирования денежных средств на счете Заявителя в соответствии с Регламентом Оператора электронной площадки и Инструкциями Претендента/Арендатора, размещенными на электронной площадке производится Оператором электронной площадки в порядке, установленном разделом 6 Извещения.

### **3. Ответственность Сторон**

3.1. Ответственность сторон за неисполнение либо ненадлежащее исполнение настоящего Соглашения наступает в соответствии с действующим законодательством.

3.2. Все споры и разногласия, которые могут возникнуть в результате исполнения Сторонами условий настоящего Соглашения, будут по возможности решаться путем переговоров. В случае невозможности разрешения споров путем переговоров Стороны рассматривают их в установленном законом порядке.

### **4. Срок действия Соглашения**

4.1. Соглашение вступает в силу с момента подписания его Сторонами.

4.2. Соглашение прекращает свое действие с момента надлежащего исполнения Сторонами взятых на себя обязательств.

### **5. Заключительные положения**

5.1. Все изменения и дополнения к настоящему Соглашению оформляются письменно дополнительным соглашением.

5.2. Настоящее Соглашение составлено в 3 (трех) подлинных экземплярах.

### **6. Юридические адреса и реквизиты Сторон**

**Организатор аукциона**

**Оператор электронной площадки**

**Заявитель**

### **7. Подписи сторон**

Должность

Должность

от Заявителя

\_\_\_\_\_/\_\_\_\_\_/\_\_\_\_\_  
Подпись

\_\_\_\_\_/\_\_\_\_\_/\_\_\_\_\_  
Подпись

\_\_\_\_\_/\_\_\_\_\_/\_\_\_\_\_  
Подпись

НА БЛАНКЕ ОРГАНИЗАЦИИ ДЛЯ ЮРИДИЧЕСКИХ ЛИЦ  
(при наличии)

В \_\_\_\_\_  
(Организатор аукциона)

от \_\_\_\_\_  
(Ф.И.О. физического лица или  
Ф.И.О. генерального директора  
или представителя организации)

\_\_\_\_\_  
(наименование организации)

### Запрос на осмотр Земельного участка

Прошу оформить документ для осмотра Земельного участка

Кадастровый номер \_\_\_\_\_

Местоположение (адрес) \_\_\_\_\_

Дата аукциона в электронной форме «\_\_» \_\_\_\_\_ 20 \_\_ г.

№ аукциона в электронной форме \_\_\_\_\_

Уполномоченное лицо на осмотр:

\_\_\_\_\_

Ф.И.О.

Контактные телефоны: \_\_\_\_\_

Адрес электронной почты (E-mail) \_\_\_\_\_

Для юридических лиц:

Руководитель

Подпись

Ф.И.О.

М.П. (при наличии)

Для индивидуальных предпринимателей:

Индивидуальный предприниматель

Подпись

Ф.И.О.

М.П. (при наличии)

Для физических лиц:

Подпись

Ф.И.О.



**ДОГОВОР**  
**аренды земельного участка, заключаемый по результатам проведения торгов**

от \_\_\_\_\_ № \_\_\_\_\_

Место заключения \_\_\_\_\_ « \_\_\_\_ »  
\_\_\_\_\_ 20 \_\_\_\_

\_\_\_\_\_, (ОГРН \_\_\_\_\_),  
ИНН/КПП \_\_\_\_\_ / \_\_\_\_\_, в лице \_\_\_\_\_,  
действующ \_\_\_\_\_ на основании \_\_\_\_\_, зарегистрированного  
\_\_\_\_\_ именуем \_\_\_\_\_  
в дальнейшем Арендодатель, юридический адрес: Московская область, \_\_\_\_\_,  
с одной стороны, и

\_\_\_\_\_, (ОГРН \_\_\_\_\_),  
ИНН/КПП \_\_\_\_\_ / \_\_\_\_\_, юридический адрес: \_\_\_\_\_, в лице  
\_\_\_\_\_, действующ \_\_\_\_\_ на основании \_\_\_\_\_, с другой стороны, именуем \_\_\_\_\_ в  
дальнейшем Арендатор,  
при совместном упоминании, именуемые в дальнейшем Стороны, на основании  
\_\_\_\_\_, заключили настоящий договор о нижеследующем.

**I. Предмет и цель договора**

1.1. Арендодатель обязуется предоставить Арендатору за плату во временное владение и пользование земельный участок площадью \_\_\_\_\_ кв.м, с кадастровым номером \_\_\_\_\_, категория земель \_\_\_\_\_ с видом разрешенного использования \_\_\_\_\_, расположенный по адресу: \_\_\_\_\_ (далее по тексту – Земельный участок), а Арендатор обязуется принять Земельный участок по акту приема-передачи (Приложение 3 является неотъемлемой частью настоящего договора).

1.2. Настоящий договор заключен на основании протокола о \_\_\_\_\_ (далее по тексту – Протокол), являющегося приложением 1 к настоящему договору.

1.3. Участок предоставляется для \_\_\_\_\_.

1.4. Права третьих лиц на Земельный участок не зарегистрированы.

1.5. Сведения об ограничениях (обременениях) прав на Земельный участок:

- расположен в приаэродромной территории Москва (Шереметьево). Приаэродромная территория аэродрома Подзона третья Сектор 3.1: 1000 кв.м;

- расположен в зоне с особыми условиями использования территории в соответствии с Решением Исполкома Моссовета и Мособлисполкома от 17.04.1980 № 500-1143 «Об утверждении проекта установления красных линий границ зон санитарной охраны источников водоснабжения г. Москвы в границах ЛПЗП», санитарно-эпидемиологическими правилами СП 2.1.4.2625-10 «Зоны санитарной охраны источников питьевого водоснабжения г. Москвы», утвержденными постановлением Главного государственного санитарного врача Российской Федерации от 30.04.2010 № 45 (\*\*). (Сведения подлежат уточнению с учетом требований нормативных правовых актов по установлению зон санитарной охраны источников питьевого водоснабжения).

**В случае если земельный участок по результатам уточнения границ зон санитарной охраны источников водоснабжения и хозяйственно-бытового водоснабжения попадает в первый или второй пояс зоны санитарной охраны источников питьевого и хозяйственно-бытового водоснабжения, такой земельный участок на основании ст. 27 Земельного кодекса**

**Российской Федерации ограничивается в обороте и не предоставляется в частную собственность.**

1.6. На Земельном участке объекты недвижимого имущества отсутствуют.

1.7. Топографическая съемка Земельного участка не проводилась. Арендодатель не несет ответственности за возможно расположенные в границах земельного участка с кадастровым номером 50:04:0040425:89 инженерные коммуникаций, в том числе подземные. Указанное обстоятельство

не дает право Арендатору требовать с Арендодателя возмещения расходов, связанных с освоением Земельного участка и возврата уплаченной арендной платы по договору.

## II. Срок договора

2.1. Настоящий договор заключается на срок \_\_\_ с «\_\_» \_\_\_ 20\_\_ года по «\_\_» \_\_\_ 20\_\_ года.

2.2. Земельный участок считается переданным Арендодателем Арендатору и принятым Арендатором с момента подписания акта-приема передачи Земельного участка.

Договор считается заключенным с момента передачи Земельного участка. Акт приема-передачи Земельного участка подписывается одновременно с подписанием настоящего договора.

2.3. Договор подлежит государственной регистрации в установленном законодательством Российской Федерации, законодательством Московской области порядке.

## III. Арендная плата

3.1. Арендная плата начисляется с даты передачи Земельного участка по акту приема-передачи Земельного участка.

3.2. Размер годовой арендной платы устанавливается в соответствии с Протоколом.

3.3. Размер арендной платы за Земельный участок определяется в Приложении 2 к настоящему договору, которое является его неотъемлемой частью.

Арендная плата вносится Арендатором для юридических лиц и граждан, осуществляющих предпринимательскую деятельность без образования юридического лица ежеквартально, для граждан – ежемесячно.

Сумма ежемесячной/ежеквартальной арендной платы устанавливается в размере в соответствии с Приложением 2.

3.4. Арендная плата вносится Арендатором ежемесячно/ежеквартально в полном объеме в размере, установленном в Приложении 2, не позднее \_\_\_\_\_ включительно, путем внесения денежных средств, безналичным порядком с обязательным указанием в платежном документе назначения платежа, номера и даты настоящего договора по следующим реквизитам:

\_\_\_\_\_  
\_\_\_\_\_.

3.5. Арендная плата за неполный период (квартал/месяц) исчисляется пропорционально количеству календарных дней аренды в квартале/месяце к количеству дней данного квартала/месяца.

3.6. Сумма поступлений зачисляется сначала в счет оплаты основного долга, и только при погашении основного долга зачисляется в текущий период по основному обязательству.

3.7. Обязательства по оплате по настоящему договору считаются исполненными после внесения Арендатором арендной платы в полном объеме за период, установленный пунктом 3.4 настоящего договора. При внесении Арендатором арендной платы не в полном объеме, установленном пунктом 3.4 настоящего договора, обязательства по настоящему договору считаются неисполненными.

Датой исполнения обязательств по внесению арендной платы является дата поступления арендной платы в бюджет Московской области.

3.8. Арендная плата изменяется в одностороннем порядке по требованию арендодателя на максимальный размер уровня инфляции, установленный в федеральном законе о федеральном бюджете на очередной финансовый год и плановый период (далее - размер уровня инфляции), который применяется ежегодно по состоянию на начало очередного финансового года, начиная с года, следующего за годом, в котором заключен договор аренды.

#### IV. Права и обязанности Сторон

4.1. Арендодатель имеет право:

4.1.1. Досрочно расторгнуть настоящий договор в порядке и в случаях, предусмотренных действующим законодательством и настоящим договором, в том числе при:

- использовании Земельного участка способами, приводящими к его порче;
- использовании Земельного участка не в соответствии с видом его разрешенного использования;
- использовании Земельного участка не в соответствии с его целевым назначением;
- неиспользовании/не освоении Земельного участка в течение 1 года;
- не внесении арендной платы либо внесении не в полном объеме более чем 2 (два) периодов подряд;
- в случае не подписания арендатором дополнительных соглашений к настоящему договору, о внесении изменений, указанных в п. 4.1.3;
- в случае переуступки Арендатором прав и обязанностей по настоящему договору;
- в случае заключения Арендатором договора субаренды по настоящему договору;
- в случае осуществления Арендатором самовольной постройки на Земельном участке.

4.1.2. На беспрепятственный доступ на территорию Земельного участка с целью его осмотра на предмет соблюдения условий настоящего договора.

4.1.3. Вносить в настоящий договор необходимые изменения и дополнения в случае внесения таковых в действующее законодательство Российской Федерации, законодательство Московской области.

4.1.4. На возмещение убытков, причиненных ухудшением качества Земельного участка и экологической обстановки в результате хозяйственной деятельности Арендатора, а также по иным основаниям, предусмотренным законодательством Российской Федерации, законодательством Московской области.

4.1.5. Изъять Земельный участок в порядке, установленном действующим законодательством Российской Федерации, законодательством Московской области.

4.1.6. Обратиться в суд за взысканием задолженности по арендной плате после однократного неисполнения Арендатором обязанности по внесению арендной платы в полном объеме за период, установленный пунктом 3.4 настоящего договора.

4.2. Арендодатель обязан:

4.2.1. Передать Арендатору Земельный участок по акту приема-передачи в день подписания настоящего договора.

4.2.2. Не чинить препятствия Арендатору в правомерном использовании (владении и пользовании) Земельного участка.

4.2.3. Не вмешиваться в хозяйственную деятельность Арендатора, если она не противоречит условиям настоящего договора и действующего законодательства Российской Федерации, законодательства Московской области, регулирующего правоотношения по настоящему договору.

4.2.4. В письменной форме в пятидневный срок уведомлять Арендатора об изменении реквизитов, указанных в пункте 3.4 настоящего договора, а также об изменении ИНН, КПП, почтового адреса, контактного телефона.

4.3. Арендатор имеет право:

4.3.1. Использовать участок на условиях, установленных настоящим договором исходя из вида деятельности, разрешенного использования и целевого назначения Земельного участка.

4.3.2. Возводить с соблюдением правил землепользования и застройки здания, строения, сооружения в соответствии с целью, указанной в п.1.3 настоящего договора, его разрешенным использованием с соблюдением требований градостроительных регламентов и иных правил и норм.

4.4. Арендатор обязан:

4.4.1. Использовать участок в соответствии с целью и условиями его предоставления.

4.4.2. При досрочном расторжении настоящего договора или по истечении его срока все произведенные без разрешения Арендодателя на Земельном участке улучшения передать Арендодателю безвозмездно.

4.4.3. Не допускать действий, приводящих к ухудшению качественных характеристик арендуемого участка и прилегающих к нему территорий, экологической обстановки местности, а также к загрязнению территории.

4.4.4. Обеспечивать Арендодателю, органам муниципального и государственного контроля свободный доступ на участок, специально выделенные части участка, в расположенные на участке здания и сооружения.

4.4.5. Выполнять условия эксплуатации городских подземных и наземных коммуникаций, сооружений, дорог, проездов и т.п. и не препятствовать их ремонту и обслуживанию (*в случае если такие расположены на земельном участке*).

4.4.6. В десятидневный срок со дня изменения своего наименования (*для юридических лиц*), местонахождения (почтового адреса) и контактного телефона письменно сообщить о таких изменениях Арендодателю.

4.4.7. Не нарушать права других землепользователей, а также порядок пользования водными, лесными и другими природными объектами.

4.4.8. Осуществлять мероприятия по охране земель, установленные действующим законодательством Российской Федерации, законодательством Московской области.

4.4.9. Обеспечить допуск представителей собственника или представителей организации, осуществляющей эксплуатацию инженерных коммуникаций, к объекту инженерных коммуникаций в целях обеспечения безопасности данных инженерных коммуникаций (*в случае, если земельный участок полностью или частично расположен в охранной зоне, установленной в отношении линейного объекта*).

4.4.10. Ежеквартально/ежемесячно и в полном объеме уплачивать причитающуюся Арендодателю арендную плату и по требованию Арендодателя представлять копии платежных документов, подтверждающих факт оплаты арендной платы.

4.4.11. В случае получения уведомления от Арендодателя, согласно п. 4.2.4 настоящего договора перечислять арендную плату по реквизитам, указанным в уведомлении.

4.4.12. Передать участок Арендодателю по Акту приема-передачи в течение пяти дней после окончания срока действия настоящего договора.

4.4.13. Использовать Земельный участок в соответствии с требованиями Воздушного кодекса Российской Федерации, Водного кодекса Российской Федерации, Федерального закона Российской Федерации от 01.07.2017 № 135-ФЗ «О внесении изменений в отдельные законодательные акты Российской Федерации в части совершенствования порядка установления и использования приаэродромной территории и санитарно-защитной зоны», Решения Исполкома Моссовета и Мособлисполкома от 17.04.1980 № 500-1143 «Об утверждении проекта установления красных линий границ зон санитарной охраны источников водоснабжения г. Москвы в границах ЛПЗП», санитарно-эпидемиологических правил СП 2.1.4.2625-10 «Зоны санитарной охраны источников питьевого водоснабжения г. Москвы», утвержденных постановлением Главного государственного санитарного врача Российской Федерации от 30.04.2010 № 45.

4.4.14. Согласовать размещение объекта капитального строительства в соответствии с действующим законодательством.

4.4.15. При проектировании объектов капитального строительства необходимо учитывать охранные зоны инженерных коммуникаций, в том числе подземных (при наличии). Вынос инженерных коммуникаций возможен по ТУ эксплуатирующих организаций. При наличии охранных зон ЛЭП и/или иных электрических сетей использование Земельного участка возможно при получении письменного решения о согласовании сетевых организаций.

## V. Ответственность сторон

5.1. За нарушение условий настоящего договора стороны несут ответственность в соответствии с действующим законодательством и настоящим договором.

5.2. По требованию Арендодателя настоящий договор аренды может быть досрочно расторгнут судом в случаях, указанных в п. 4.1.1 настоящего договора.

Арендодатель вправе требовать досрочного расторжения настоящего договора только после направления Арендатору письменной претензии о необходимости исполнения им обязательства в течение 30 дней с момента ее направления.

5.3. За нарушение сроков внесения арендной платы Арендатор уплачивает Арендодателю пени в размере 0,05% от неуплаченной суммы за каждый день просрочки.

## VI. Рассмотрение споров

6.1. Все споры и разногласия, которые могут возникнуть между Сторонами, разрешаются путем переговоров.

6.2. При невозможности урегулирования спорных вопросов в процессе переговоров споры подлежат рассмотрению в Арбитражном суде Московской области.

## VII. Изменение условий договора

7.1. Изменения и дополнения к условиям настоящего договора действительны при условии, что они оформлены в письменном виде и подписаны уполномоченными представителями сторон по настоящему договору в форме дополнительного соглашения, которое является неотъемлемой частью настоящего договора /и подлежит регистрации в установленном порядке.

7.2. Изменение вида разрешенного использования Земельного участка не допускается.

7.3. Арендатору запрещается заключать договор уступки требования (цессии) по настоящему договору.

7.4. Арендатору запрещается заключать договор субаренды по настоящему договору.

## VIII. Дополнительные и особые условия договора

8.1. О форс-мажорных обстоятельствах каждая из сторон обязана немедленно известить другую. Сообщение должно быть подтверждено документом, выданным уполномоченным на то государственным органом. При продолжительности форс-мажорных обстоятельств свыше 6 (шести) месяцев или при не устранении последствий этих обстоятельств в течение 6 месяцев стороны должны встретиться для выработки взаимоприемлемого решения, связанного с продолжением настоящего договора.

8.2. Расходы по государственной регистрации настоящего договора, а также изменений и дополнений к нему возлагаются на Арендатора.

8.3. Настоящий договор аренды составлен в трех экземплярах, имеющих равную юридическую силу, по одному для каждой из Сторон и для органа, осуществляющего государственную регистрацию.

## IX. Приложения

К настоящему договору прилагается и является его неотъемлемой частью:

- Протокол (Приложение 1)
- Расчет арендной платы (Приложение 2)
- Акт приема-передачи Земельного участка (Приложение 3).

## X. Адреса, реквизиты и подписи Сторон

### Арендодатель:

Адрес: \_\_\_\_\_ ;

ИНН \_\_\_\_\_ ;

КПП \_\_\_\_\_ ;

Банковские реквизиты: \_\_\_\_\_ ;

р/с \_\_\_\_\_ ;

БИК \_\_\_\_\_ ;

ОКТМО \_\_\_\_\_ .

### Арендатор:

Адрес \_\_\_\_\_ ;

ИНН \_\_\_\_\_ ;

КПП \_\_\_\_\_ ;

Банковские реквизиты: \_\_\_\_\_ ;

р/с \_\_\_\_\_ ;

в (наименование банка)

к/с \_\_\_\_\_ ;

БИК \_\_\_\_\_ /

\_\_\_\_\_ М.П.

\_\_\_\_\_ М.П.

Расчет арендной платы за Земельный участок

1. Годовая арендная плата за земельный участок определяется в соответствии с Протоколом.

№ п/п	S, кв.м	ВРИ	Годовая арендная плата, руб.

2. Годовая арендная плата за Земельный участок составляет \_\_\_\_\_ рублей, а сумма ежемесячного/ежеквартально платежа:

	Арендная плата (руб.)
Квартал/Месяц	
Квартал/Месяц *	

\* указывается сумма платежа за неполный период с обязательным указанием неполного периода.

Подписи сторон

**Арендодатель:**

**Арендатор:**

\_\_\_\_\_

М.П.

\_\_\_\_\_

М.П.

Приложение 3 к договору аренды  
от \_\_\_\_\_ №  
\_\_\_\_\_

А К Т  
приема-передачи земельного участка

от \_\_\_\_\_ №  
\_\_\_\_\_

\_\_\_\_\_, (ОГРН \_\_\_\_\_,  
ИНН/КПП \_\_\_\_\_ / \_\_\_\_\_, в лице \_\_\_\_\_, действующ\_\_\_ на  
основании \_\_\_\_\_, зарегистрированного \_\_\_\_\_, именуем\_\_\_ в  
дальнейшем **Арендодатель**, юридический адрес: Московская область, \_\_\_\_\_, с  
одной стороны, и

\_\_\_\_\_, (ОГРН \_\_\_\_\_, ИНН/КПП  
\_\_\_\_\_/\_\_\_\_\_, юридический адрес: \_\_\_\_\_, в лице  
\_\_\_\_\_, действующ\_\_\_ на основании \_\_\_\_\_, с другой стороны, именуемое в  
дальнейшем **Арендатор**, при совместном упоминании, именуемые в дальнейшем **Стороны**, на  
основании \_\_\_\_\_, составили настоящий акт приема-передачи к настоящему договору  
аренды земельного участка №\_\_ от \_\_.\_\_.\_\_. о нижеследующем.

1. Арендодатель передал, а Арендатор принял во временное владение и пользование за плату  
Земельный участок площадью \_\_\_ кв.м., с кадастровым номером \_\_\_\_\_, категория земли \_\_\_\_\_ с  
видом разрешенного использования \_\_\_\_\_, расположенный по адресу:  
\_\_\_\_\_ (далее по тексту – Земельный участок).

2. Переданный Земельный участок на момент его приема-передачи находится в состоянии,  
удовлетворяющем Арендатора.

3. Арендатор претензий к Арендодателю не имеет.

Подписи Сторон

**Арендодатель:**

**Арендатор:**

\_\_\_\_\_

М.П.

\_\_\_\_\_

М.П.



ПРОШИТО И  
ПРОНУМЕРОВАНО

\_\_\_\_\_ ЛИСТОВ

Исп. \_\_\_\_\_

**ЛИСТ СОГЛАСОВАНИЯ  
ИЗВЕЩЕНИЯ О ПРОВЕДЕНИИ АУКЦИОНА В ЭЛЕКТРОННОЙ ФОРМЕ  
№ АЗПЭ-МИО/20-2369**

Управление реализации  
земельных прав

\_\_\_\_\_

Первый заместитель директора

\_\_\_\_\_

Директор

\_\_\_\_\_

**СОГЛАСОВАНИЕ  
ИЗВЕЩЕНИЯ О ПРОВЕДЕНИИ АУКЦИОНА В ЭЛЕКТРОННОЙ ФОРМЕ**

\_\_\_\_\_/

\_\_\_\_\_/

\_\_\_\_\_/

\_\_\_\_\_/

Исполнитель

\_\_\_\_\_