

КОМИТЕТ ПО КОНКУРЕНТНОЙ ПОЛИТИКЕ МОСКОВСКОЙ ОБЛАСТИ

«УТВЕРЖДЕНО»

Комитет по конкурентной политике
Московской области

«__» _____ 20__ г.

ИЗВЕЩЕНИЕ О ПРОВЕДЕНИИ АУКЦИОНА № АЗ-ДМ/20-1969

на право заключения договора аренды земельного участка, государственная собственность на который не разграничена, расположенного на территории Дмитровского городского округа Московской области, вид разрешенного использования: для индивидуального жилищного строительства

№ процедуры www.torgi.gov.ru **140920/6987935/07**

№ процедуры www.torgi.mosreg.ru **00300060106104**

Дата начала приема заявок: **15.09.2020**

Дата окончания приема заявок: **06.11.2020**

Дата аукциона: **11.11.2020**

г. Красногорск
2020 год

1. Правовое регулирование

Аукцион, открытый по составу Участников и форме подачи предложений, проводится в соответствии с требованиями:

- Гражданского кодекса Российской Федерации;
- Земельного кодекса Российской Федерации;
- Федерального закона от 26.07.2006 № 135-ФЗ «О защите конкуренции»;
- Закона Московской области от 07.06.1996 №23/96-ОЗ «О регулировании земельных отношений в Московской области»;
- Сводного заключения Министерства имущественных отношений Московской области от 03.07.2020 № 92-3 пункт 87;
- постановления Администрации Дмитровского городского округа Московской области от 26.08.2020 № 1501-П «Об организации аукциона на право заключения договора аренды земельного участка с кадастровым номером № 50:04:0011002:346, площадью 1500 +/- 14 кв.м, с видом разрешенного использования - для индивидуального жилищного строительства, находящегося по адресу: Московская область, Дмитровский район, г/п. Дмитров, г. Дмитров, мкр. Татищево» (Приложение 1);
- распоряжения Комитета по управлению имуществом Администрации Дмитровского городского округа Московской области от 31.08.2020 № 306-Р «Об установлении условий аукциона на право заключения договора аренды земельного участка с кадастровым номером: 50:04:0011002:346, площадью 1500 +/- 14 кв.м, с видом разрешенного использования - для индивидуального жилищного строительства, находящегося по адресу: Московская область, Дмитровский район, г/п. Дмитров, г. Дмитров, мкр. Татищево» (Приложение 1);
- иных нормативно правовых актов Российской Федерации и Московской области.

2. Сведения об аукционе

2.1. Арендодатель – орган местного самоуправления муниципального образования Московской области, принимающий решение о проведении аукциона, об отказе от проведения аукциона, об условиях аукциона (в том числе о начальной цене предмета аукциона, условиях и сроках договора аренды), отвечающий за соответствие земельного участка характеристикам, указанным в Извещении о проведении аукциона, за своевременное опубликование Извещения о проведении аукциона в порядке, установленном для официального опубликования (обнародования) муниципальных правовых актов по месту нахождения земельного участка, за соблюдение сроков заключения договора аренды земельного участка и осуществляющий его заключение.

Наименование: Администрация Дмитровского городского округа Московской области.

Адрес: 141800, Московская область, г. Дмитров, ул. Советская, д. 2.

Сайт: www.dmitrov-reg.ru.

Адрес электронной почты: dmit@mosreg.ru.

Тел./факс: +7(495) 993-92-28.

В лице Комитета по управлению имуществом Дмитровского городского округа Московской области.

Адрес: 141800, Московская область, г. Дмитров, Торговая пл., д. 1.

Сайт: www.kumi-dmitrov.ru.

Адрес электронной почты: kumidr@mail.ru

Телефон факс: +7 (495) 993-95-14.

2.2. Организатор аукциона – орган, отвечающий за соответствие организации и проведения аукциона требованиям действующего законодательства, утверждающий Извещение о проведении аукциона, состав Аукционной комиссии, в том числе обеспечивающий прием и возврат задатков в установленном порядке.

Наименование: Комитет по конкурентной политике Московской области.

Адрес: 143407, Московская область, г. Красногорск, бульвар Строителей, д. 1.

Сайт: www.zakaz-mo.mosreg.ru

2.3. Лицо, осуществляющее организационно - технические функции по организации и проведению аукциона – обеспечивает размещение Извещения о проведении аукциона и документов, составляемых в ходе

проведения аукциона на сайтах www.torgi.gov.ru, www.torgi.mosreg.ru в установленном законодательством порядке.

Наименование: Государственное казенное учреждение Московской области «Региональный центр торгов» (сокращенное наименование - ГКУ «РЦТ»).

Адрес: 143441, Московская область, Красногорский район, п/о Путилково, 69-й км МКАД, бизнес-центр «Гринвуд», стр. 17, 5 этаж (Приложение 10).

Сайт: www.rctmo.ru

Адрес электронной почты: torgi@rctmo.ru

2.4. Предмет аукциона: право заключения договора аренды земельного участка, государственная собственность на который не разграничена, расположенного на территории Дмитровского городского округа Московской области (далее – Земельный участок).

2.5. Сведения о Земельном участке:

Местоположение (адрес): Московская область, Дмитровский район, г/п. Дмитров, г. Дмитров, мкр. Татищево
Площадь, кв. м: 1 500.

Кадастровый номер: 50:04:0011002:346 (выписка из Единого государственного реестра недвижимости об объекте недвижимости от 31.08.2020 № 99/2020/345449830) (Приложение 2).

Сведения о правах на земельный участок: государственная собственность не разграничена (выписка из Единого государственного реестра недвижимости об объекте недвижимости от 31.08.2020 № 99/2020/345449830) (Приложение 2).

Сведения об ограничениях прав на земельный участок: указаны в заключении Комитета по архитектуре и градостроительству Московской области (Приложение 4), письме Администрации Дмитровского городского округа Московской области от 22.06.2020 № 5340/06-63 (Приложение 4), акте обследования Земельного участка от 27.07.2020 № 1710 (Приложение 4)

Категория земель: земли населенных пунктов

Вид разрешенного использования: для индивидуального жилищного строительства *(в соответствии с п. 17 ст. 39.8 Земельного кодекса Российской Федерации изменение вида разрешенного использования земельного участка не допускается).*

Фотоматериалы: Приложение 3.

Сведения о максимально и (или) минимально допустимых параметрах разрешенного строительства: указаны в заключении Комитета по архитектуре и градостроительству Московской области (Приложение 4).

Сведения о технических условиях подключения (технологического присоединения) объекта капитального строительства к сетям инженерно-технического обеспечения:

- водоснабжения и водоотведения, теплоснабжения указаны в письме ГКУ МО «АРКИ» (Приложение 5), а также на сайте Комитета по ценам и тарифам Московской области kts.mosreg.ru;

- газоснабжения указаны в письме филиала АО «МОСОБЛГАЗ» «Север» от 09.09.2020 № 11132/01 (Приложение 5), а также в Распоряжении Комитета по ценам и тарифам Московской области от 07.07.2020 № 108-Р, размещенном на сайте Комитета по ценам и тарифам Московской области kts.mosreg.ru;

- электроснабжения указаны письме филиала ПАО «МОЭСК» - Северные электрические сети от 21.04.2020 № СЭС/25/136 (Приложение 5), а также в Распоряжении Комитета по ценам и тарифам Московской области от 20.08.2020 № 135-Р, размещенном на сайте Комитета по ценам и тарифам Московской области kts.mosreg.ru.

Начальная цена предмета аукциона: **122 765,25 руб.** (Сто двадцать две тысячи семьсот шестьдесят пять руб. 25 коп.), НДС не облагается. Начальная цена предмета аукциона устанавливается в размере ежегодной арендной платы.

«Шаг аукциона»: **3 682,95 руб.** (Три тысячи шестьсот восемьдесят два руб. 95 коп.).

Размер задатка для участия в аукционе: 24 553,05 руб. (Двадцать четыре тысячи пятьсот пятьдесят три руб. 05 коп.), НДС не облагается.

Срок аренды: 9 лет.

2.6. Адрес места приема Заявок:

Московская область, Красногорский район, п/о Путилково, 69-й км МКАД, бизнес-центр «Гринвуд», стр. 17, 5 этаж, Государственное казенное учреждение Московской области «Региональный центр торгов», тел. +7 (499) 795-77-53, доб. «2» (Приложение 10).

2.7. Дата и время начала приема Заявок: 15.09.2020 в 09 час. 00 мин¹.

понедельник* - четверг* с 09 час. 00 мин. до 18 час. 00 мин.

пятница* и предпраздничные дни * с 09 час. 00 мин. до 16 час. 45 мин.;

перерыв с 13 часов 00 минут до 14 час. 00 мин.

2.8. Дата и время окончания приема Заявок: 06.11.2020 в 16 час. 45 мин.

2.9. Место, дата и время окончания рассмотрения Заявок: Московская область, Красногорский район, 69 километр МКАД, Международный торгово-выставочный комплекс «Гринвуд», стр. 17, Государственное казенное учреждение Московской области «Региональный центр торгов», аукционный зал, **11.11.2020 в 11 час. 30 мин.**

2.10. Место, дата и время начала регистрации Участников аукциона: Московская область, Красногорский район, 69 километр МКАД, Международный торгово-выставочный комплекс «Гринвуд», стр. 17, Государственное казенное учреждение Московской области «Региональный центр торгов», **11.11.2020 с 11 час. 30 мин.**

2.11. Место проведения аукциона: Московская область, Красногорский район, 69 километр МКАД, Международный торгово-выставочный комплекс «Гринвуд», стр. 17, Государственное казенное учреждение Московской области «Региональный центр торгов», аукционный зал.

2.12. Дата и время проведения аукциона: 11.11.2020 в 12 час. 20 мин.

3. Информационное обеспечение аукциона

3.1. Извещение о проведении аукциона размещается на официальном сайте торгов Российской Федерации в информационно-телекоммуникационной сети «Интернет» для размещения информации о проведении торгов www.torgi.gov.ru (далее – Официальный сайт торгов).

3.2. Извещение о проведении аукциона публикуется Арендодателем в порядке, установленном для официального опубликования (обнародования) муниципальных правовых актов уставом муниципального образования, по месту нахождения Земельного участка:

- на сайте Администрации Дмитровского городского округа Московской области www.dmitrov-reg.ru;

- в газете Дмитровского городского округа Московской области «Дмитровский вестник».

3.3. Дополнительно информация об аукционе размещается:

- на Едином портале торгов Московской области www.torgi.mosreg.ru (далее – ЕПТ МО).

Все приложения к настоящему Извещению являются его неотъемлемой частью.

3.4. Осмотр Земельного участка производится без взимания платы и обеспечивается Организатором аукциона во взаимодействии с Арендодателем в период заявочной кампании.

¹ Здесь и далее указано московское время.

* По рабочим дням

Для осмотра Земельного участка с учетом установленных сроков лицо, желающее осмотреть Земельный участок, направляет обращение (Приложение 8) на адрес электронной почты torgi@rctmo.ru с указанием следующих данных:

- тема письма: **Запрос на осмотр Земельного участка;**
- Ф.И.О. лица, уполномоченного на осмотр Земельного участка, руководителя юридического лица или их представителей;
- наименование юридического лица;
- адрес электронной почты, контактный телефон;
- дата аукциона, номер аукциона;
- кадастровый номер Земельного участка;
- местоположение (адрес) Земельного участка.

В течение 2 (двух) рабочих дней со дня поступления обращения Организатор аукциона оформляет «смотровое письмо» и направляет его по электронному адресу, указанному в обращении. В «смотровом письме» указывается дата осмотра и контактные сведения лица (представителя [Арендодателя](#)), уполномоченного на проведение осмотра.

4. Требования к Заявителям/Участникам аукциона

4.1. Заявителем/Участником аукциона может быть любое юридическое лицо независимо от организационно-правовой формы, формы собственности, места нахождения и места происхождения капитала или любой гражданин, индивидуальный предприниматель, претендующие на заключение договора и подавшие Заявку на участие в аукционе.

Аукцион является открытым по составу Участников.

5. Порядок, форма и срок приема /подачи /отзыва Заявок

ВНИМАНИЕ!

Условия аукциона, порядок и условия заключения договора аренды земельного участка с участником аукциона являются условиями публичной оферты, а подача заявки на участие в аукционе и внесение задатка в установленные в Извещении о проведении аукциона сроки и порядке являются акцептом оферты в соответствии со статьей 438 Гражданского кодекса Российской Федерации.

5.1. Для участия в аукционе с учетом требований, установленных Извещением о проведении аукциона, Заявителю необходимо представить следующие документы:

- Заявку на участие в аукционе по установленной в настоящем Извещении о проведении аукциона форме с указанием банковских реквизитов счета Заявителя для возврата задатка (Приложение 6);

- копии документов, удостоверяющих личность Заявителя (для граждан) (в случае представления копии паспорта гражданина Российской Федерации необходимо в соответствии с действующим законодательством представить копии 20 (двадцати) страниц паспорта: **от 1-ой страницы с изображением Государственного герба Российской Федерации по 20-ую страницу с «Извлечением из Положения о паспорте гражданина Российской Федерации» включительно**);

- надлежащим образом заверенный перевод на русский язык документов о государственной регистрации юридического лица в соответствии с законодательством иностранного государства в случае, если Заявителем является иностранное юридическое лицо;

- документы, подтверждающие внесение задатка (представление документов, подтверждающих внесение задатка, признается заключением соглашения о задатке).

5.2. Один Заявитель вправе подать только одну Заявку на участие в аукционе в отношении одного Земельного участка.

5.3. Подача Заявок Заявителями или их уполномоченными представителями осуществляется при предъявлении документа, удостоверяющего личность. Лица, желающие принять участие в аукционе, должны использовать форму Заявки на участие в аукционе (Приложение 6).

5.4. Заявки принимаются по месту и в срок приема Заявки, указанные в разделе 2 (пункты 2.6.-2.12.) Извещения о проведении аукциона. В случае подачи Заявки Заявителем посредством почтовой связи, риск несвоевременного ее поступления Организатору аукциона, несет Заявитель.

5.5. Ответственный сотрудник регистрирует Заявку в журнале регистрации заявок, присваивает ей соответствующий номер, указывает дату и время ее приема.

При подаче Заявителями Заявок на участие в аукционе, сотрудником, осуществляющим прием и оформление документов, консультации не проводятся.

5.6. Заявка, поступившая по истечении срока приема Заявки, возвращается в день ее поступления Заявителю или его уполномоченному представителю в порядке, предусмотренном для приема Заявки.

5.7. Заявка и прилагаемые к ней документы представляются Заявителем одновременно. Не допускается раздельная подача Заявки и прилагаемых к ней документов, представление дополнительных документов после подачи Заявки или замена ранее поданных документов без отзыва Заявки.

5.8. Заявитель вправе отозвать принятую Организатором аукциона Заявку на участие в аукционе в любое время до установленного в Извещении о проведении аукциона дня окончания срока приема Заявок (пункт 2.8.).

5.9. Отзыв принятой Заявки оформляется путем направления Заявителем в адрес Организатора аукциона уведомления в письменной форме (с указанием даты приема Заявки) за подписью Заявителя или уполномоченного им представителя и заверенного печатью Заявителя (при наличии). Уведомление об отзыве принятой Заявки принимается в установленные в Извещении о проведении аукциона дни и часы приема Заявок, аналогично порядку приема Заявок.

5.10. Заявка подается Заявителем по форме, которая установлена в Извещении о проведении аукциона (Приложение 6). Заявка должна быть заполнена по всем пунктам и подписана Заявителем или уполномоченным им представителем и заверена печатью Заявителя (при наличии).

5.11. Заявка и документы, прилагаемые к ней, должны быть:

- сшиты в единую книгу, которая должна содержать сквозную нумерацию листов;
- заполнены разборчиво на русском языке и по всем пунктам;
- копии документов, входящие в состав Заявки, должны иметь четко читаемый текст;
- на прошивке заверены оригиналом подписи уполномоченного представителя Заявителя с указанием должности и расшифровкой Ф.И.О. (для юридических лиц) или оригиналом подписи Заявителя с указанием Ф.И.О. (для граждан и индивидуальных предпринимателей) и печатью Заявителя (для юридических лиц и индивидуальных предпринимателей (при наличии), с указанием количества листов.

5.12. При заполнении Заявки и оформлении документов не допускается применение факсимильных подписей.

5.13. Ответственность за достоверность представленной информации и документов несет Заявитель.

5.14. Поданные документы на участие в аукционе не возвращаются, за исключением случаев, указанных в пунктах 5.6, 5.8, 5.9 Извещения о проведении аукциона.

6. Условия допуска к участию в аукционе

Заявитель не допускается к участию в аукционе в следующих случаях:

- непредставление необходимых для участия в аукционе документов или представление недостоверных сведений;
- непоступление задатка на дату рассмотрения Заявок на участие в аукционе на счет, указанный в пункте 7.5. настоящего Извещения о проведении аукциона;
- подача Заявки на участие в аукционе лицом, которое в соответствии с Земельным кодексом Российской Федерации и другими федеральными законами не имеет права быть Участником аукциона и приобрести земельный участок в аренду;
- наличие сведений о Заявителе, об учредителях (участниках), о членах коллегиальных исполнительных органов Заявителя, лицах, исполняющих функции единоличного исполнительного органа Заявителя, являющегося юридическим лицом, в реестре недобросовестных участников аукциона.

7. Порядок внесения и возврата задатка

7.1. Для участия в аукционе устанавливается требование о внесении задатка. Заявители обеспечивают поступление задатков в порядке и в сроки, указанные в настоящем Извещении о проведении аукциона.

7.2. Документом, подтверждающим внесение задатка, является платежное поручение, квитанция об оплате или иной документ, подтверждающие перечисление задатка, с отметкой банка о его исполнении.

7.3. Представление документов, подтверждающих внесение задатка, признается заключением соглашения о задатке (Приложение 7).

7.4. Плательщиком денежных средств в качестве задатка может быть исключительно Заявитель. Не допускается перечисление денежных средств в качестве задатка иными лицами. Перечисленные денежные средства иными лицами, кроме Заявителя, будут считаться ошибочно перечисленными денежными средствами и возвращены плательщику.

7.5. Денежные средства в качестве задатка для участия в аукционе вносятся Заявителем платежом на расчетный счет по следующим банковским реквизитам:

Получатель платежа: МЭФ Московской области (л/с 05868217110 - Государственное казенное учреждение Московской области «Региональный центр торгов»),
ОГРН 1145024006577, ИНН 5024147611, КПП 502401001,
р/с 40302810845254000001, БИК 044525000,

Банк получателя: ГУ Банка России по ЦФО

В связи с отсутствием КБК при заполнении полей (104, 105) платежного поручения (квитанции об оплате) для перечисления задатка рекомендуется указывать в соответствующих полях КБК - «0», ОКТМО - «0».

7.6. В документе, подтверждающем внесение задатка (пункт 7.2.), в обязательном порядке указывается назначение платежа: «Задаток для участия в аукционе «__»_____ 20__ (дата аукциона), по Соглашению о задатке от «__»_____ 20__ №__» (при наличии реквизитов Соглашения о задатке), НДС не облагается».

7.7. Информацией о поступлении денежных средств от Заявителя в качестве задатка в установленные порядке и сроки на расчетный счет, указанный в п.7.5. настоящего Извещения о проведении аукциона, является справка получателя платежа, предоставляемая на рассмотрение Аукционной комиссии.

7.8. Задаток Заявителя, подавшего Заявку с опозданием (после окончания установленного срока приема Заявок), возвращается такому Заявителю в порядке, установленном для Участников аукциона.

7.9. Задаток Заявителя, отозвавшего Заявку до окончания срока приема Заявок (пункт 2.8.), возвращается такому Заявителю в течение 3 (трех) рабочих дней со дня поступления уведомления об отзыве Заявки на участие в аукционе. В случае отзыва Заявки Заявителем позднее дня окончания срока приема Заявок задаток возвращается в порядке, установленном для Участников аукциона (пункт 7.11.).

7.10. Задаток Заявителя, не допущенного к участию в аукционе, возвращается такому Заявителю в течение 3 (трех) рабочих дней со дня оформления (подписания) протокола рассмотрения заявок на участие в аукционе.

7.11. Задаток лицам, участвовавшим в аукционе, но не победившим в нем, возвращается в течение 3 (трех) рабочих дней со дня подписания протокола о результатах аукциона.

7.12. Задаток Участникам, не участвовавшим в аукционе, возвращается в срок, предусмотренном п. 7.11. Извещения о проведении аукциона.

7.13. Задаток, внесенный лицом, признанным Победителем аукциона, задаток, внесенный иным лицом, с которым договор аренды земельного участка заключается в соответствии с пунктом 13, 14 или 20 статьи 39.12 Земельного кодекса Российской Федерации, засчитываются в счет арендной платы за него.

Задатки, внесенные этими лицами, уклонившимися от заключения договора аренды земельного участка, не возвращаются.

7.14. В случае принятия **Арендодателем** решения об отказе в проведении аукциона, поступившие задатки возвращаются Заявителям в течение 3 (трех) рабочих дней с даты принятия такого решения.

7.15. В случае изменения реквизитов Заявителя/Участника аукциона для возврата задатка, указанных в Заявке, Заявитель/Участник направляет в адрес Организатора аукциона уведомление об их изменении, при этом задаток возвращается Заявителю/Участнику в порядке, установленном настоящим разделом.

8. Аукционная комиссия

8.1. Аукционная комиссия формируется Организатором аукциона и осуществляет следующие полномочия:

- обеспечивает в установленном порядке проведение аукциона;

- рассматривает Заявки на предмет соответствия требованиям, установленным Извещением о проведении аукциона, и соответствия Заявителя требованиям, предъявляемым к Участникам, устанавливает факты соответствия полноте и срокам поступления на счет получателя платежей денежных средств от Заявителей для оплаты задатков;

- принимает решение о допуске Заявителей к участию в аукционе и о признании Заявителей Участниками аукциона или об отказе в допуске Заявителей к участию в аукционе, которое оформляется протоколом рассмотрения заявок на участие в аукционе, подписываемое Аукционной комиссией не позднее одного дня со дня рассмотрения Заявок и размещается на Официальном сайте торгов, на ЕПТ МО не позднее, чем на следующий день после дня подписания указанного протокола;

- направляет (выдает) Заявителям, признанными Участниками аукциона и Заявителям, не допущенным к участию в аукционе, уведомления о принятых решениях в отношении их не позднее дня, следующего за днем подписания протокола рассмотрения заявок на участие в аукционе;

- выбирает Аукциониста путем открытого голосования;

- составляет Протокол о результатах аукциона, один из которых передает Победителю аукциона или уполномоченному представителю под расписку в день проведения аукциона.

8.2. Аукционная комиссия правомочна осуществлять функции и полномочия, если на ее заседании присутствует не менее пятидесяти процентов общего числа ее членов, при этом общее число членов Аукционной комиссии должно быть не менее пяти человек.

9. Порядок проведения аукциона

9.1. На регистрацию для участия в аукционе допускаются Участники аукциона или их уполномоченные представители при предъявлении документа, удостоверяющего личность:

- граждане и индивидуальные предприниматели, при предъявлении паспорта;

- представители юридических лиц, имеющие право действовать от имени юридических лиц без доверенности (руководитель, директор и т.п.) при подтверждении своих полномочий в установленном порядке, в том числе при предъявлении паспорта;

- представители граждан и юридических лиц, индивидуальных предпринимателей, имеющие право действовать от имени граждан и юридических лиц, индивидуальных предпринимателей на основании доверенности, оформленной в соответствии с действующим законодательством, при предъявлении паспорта.

9.2. Аукцион проводится путем повышения начальной цены предмета аукциона, указанной в Извещении о проведении аукциона, на «шаг аукциона».

9.3. Аукцион проводится в следующем порядке:

- до начала аукциона Участники или их уполномоченные представители должны пройти регистрацию и получить пронумерованные карточки Участника аукциона;

- в аукционный зал допускаются зарегистрированные Участники аукциона;

- аукцион начинается с объявления представителем Аукционной комиссии о проведении аукциона и представления Аукциониста;

- Аукционистом оглашается порядок проведения аукциона, краткая характеристика Земельного участка, начальная цена предмета аукциона, «шаг аукциона», а также номера карточек Участников аукциона по данному Земельному участку;

- при объявлении Аукционистом начальной цены предмета аукциона, Участникам аукциона предлагается заявить цену предмета аукциона, увеличенную в соответствии с «шагом аукциона», путем поднятия карточек;

- Аукционист объявляет номер карточки Участника аукциона, который первый поднял карточку после объявления Аукционистом начальной цены предмета аукциона, увеличенную в соответствии с «шагом аукциона»;

- каждая последующая цена предмета аукциона, превышающая предыдущую цену на «шаг аукциона», заявляется Участниками аукциона путем поднятия карточек;

- если до трехкратного объявления последней подтвержденной цены предмета аукциона ни один из Участников аукциона не заявил о своем намерении предложить более высокую цену предмета аукциона (не поднял карточку), аукцион завершается;

- по завершении аукциона Аукционист объявляет Победителя аукциона, номер его карточки и называет размер предложенной им цены предмета аукциона.

9.4. Победителем аукциона признается Участник аукциона, предложивший наибольшую цену предмета аукциона, номер карточки которого был назван Аукционистом последним.

9.5. Во время проведения аукциона его Участникам запрещено покидать аукционный зал, передвигаться по аукционному залу, осуществлять действия, препятствующие проведению аукциона Аукционистом, общаться с другими Участниками аукциона и разговаривать по мобильному телефону, при этом звук мобильного телефона должен быть отключен, осуществлять видео или фотосъемку без уведомления Аукционной комиссии.

9.6. Участники, нарушившие порядок (п.9.5.), и получившие дважды предупреждение от Аукционной комиссии могут быть удалены из аукционного зала по решению Аукционной комиссии, что отражается в Протоколе о результатах аукциона.

9.7. В ходе аукциона Участник имеет право совершить 1 (один) звонок по телефону или задать вопрос Аукционной комиссии, предварительно обратившись к ней. В этом случае аукцион приостанавливается не более чем на 3 (три) минуты.

9.8. Результаты аукциона оформляются Протоколом о результатах аукциона, который размещается в порядке, установленном разделом 3 Извещения о проведении аукциона в течение одного рабочего дня со дня его подписания.

9.9. Аукцион признается несостоявшимся в случаях, если:

- по окончании срока подачи заявок на участие в аукционе подана только одна Заявка;
- на основании результатов рассмотрения Заявок на участие в аукционе принято решение о допуске к участию в аукционе и признании Участником только одного Заявителя (Единственный участник);
- в аукционе участвовал только один Участник (Участник единственно принявший участие в аукционе);
- по окончании срока подачи заявок на участие в аукционе не подано ни одной Заявки;
- на основании результатов рассмотрения Заявок принято решение об отказе в допуске к участию в аукционе всех Заявителей;
- при проведении аукциона не присутствовал ни один из Участников аукциона;
- после троекратного объявления предложения о начальной цене предмета аукциона не поступило ни одного предложения о цене предмета аукциона, которое предусматривало бы более высокую цену предмета аукциона.

9.10. **Арендодатель / Организатор аукциона** вправе объявить о проведении повторного аукциона в случае, если аукцион был признан несостоявшимся и лицо, подавшее единственную Заявку на участие в аукционе, Заявитель, признанный Единственным участником аукциона, или Участник единственно принявший участие в аукционе в течение 30 (тридцати) дней со дня направления им проекта договора аренды земельного участка не подписали и не представили Арендодателю указанные договоры. При этом условия повторного аукциона могут быть изменены.

10. Условия и сроки заключения договора аренды земельного участка

10.1. Заключение договора аренды земельного участка (Приложение 9) осуществляется в порядке, предусмотренном Гражданским кодексом Российской Федерации, Земельным кодексом Российской Федерации.

10.2. В случае, если аукцион признан несостоявшимся и только один Заявитель признан Участником, Арендодатель в течение 10 (десяти) дней со дня подписания Протокола рассмотрения заявок направляет Заявителю 3 (три) экземпляра подписанного проекта договора аренды земельного участка. При этом размер ежегодной арендной платы по договору аренды земельного участка определяется в размере, равном Начальной цене предмета аукциона.

10.3 Арендодатель направляет Победителю аукциона или Участнику единственно принявшему участие в аукционе 3 (три) экземпляра подписанного проекта договора аренды земельного участка в десятидневный срок со дня составления (подписания) протокола о результатах аукциона.

10.4. В случае, если по окончании срока подачи Заявок на участие в аукционе подана только одна Заявка на участие в аукционе, при условии соответствия Заявки и Заявителя, подавшего указанную Заявку, всем требованиям, указанным в Извещении о проведении аукциона, Арендодатель в течение 10 (десяти) дней со дня рассмотрения указанной Заявки направляет Заявителю 3 (три) экземпляра подписанного договора аренды

земельного участка. При этом размер ежегодной арендной платы по договору аренды земельного участка определяется в размере, равном начальной цене предмета аукциона.

10.5. Не допускается заключение договора аренды земельного участка ранее чем через 10 (десять) дней со дня размещения информации о результатах аукциона на Официальном сайте торгов.

10.6. Победитель аукциона или иное лицо, с которым заключается договор аренды земельного участка в соответствии с Земельным кодексом Российской Федерации, обязаны подписать договор аренды земельного участка в течение 30 (тридцати) дней со дня направления такого договора.

10.7. Если договор аренды земельного участка в течение 30 (тридцати) дней со дня направления проекта договора аренды земельного участка Победителю аукциона не был им подписан и представлен Арендодателю, Арендодатель предлагает заключить указанный договор иному Участнику аукциона, который сделал предпоследнее предложение о цене предмета аукциона, по цене, предложенной Победителем аукциона.

10.8. В случае, если Победитель аукциона или иное лицо, с которым заключается договор аренды земельного участка в соответствии с Земельным кодексом Российской Федерации, в течение 30 (тридцати) дней со дня направления Арендодателем проекта указанного договора аренды, не подписал и не представил Арендодателю указанный договор, Арендодатель в течение 5 (пяти) рабочих дней со дня истечения этого срока направляет сведения в Управление Федеральной антимонопольной службы по Московской области (в соответствии с постановлением Правительства Российской Федерации от 02.03.2015 № 187 «О внесении изменений в Положение о Федеральной антимонопольной службе») для включения в реестр недобросовестных Участников аукциона.



АДМИНИСТРАЦИЯ ДМИТРОВСКОГО ГОРОДСКОГО ОКРУГА МОСКОВСКОЙ ОБЛАСТИ

ПОСТАНОВЛЕНИЕ

26.08.2020

№ 1501-Т

г. Дмитров

Об организации аукциона на право заключения договора аренды земельного участка с кадастровым номером №50:04:0011002:346, площадью 1500+/-14 кв.м, с видом разрешенного использования – для индивидуального жилищного строительства, находящегося по адресу: Московская область, Дмитровский район, г/п. Дмитров, г. Дмитров, мкр. Татицево

В соответствии с Земельным кодексом Российской Федерации, Гражданским кодексом Российской Федерации, Законом Московской области от 07.06.1996 №23/96-ОЗ «О регулировании земельных отношений в Московской области», Законом Московской области от 26.12.2018 № 242/2018-ОЗ «О наделении органов местного самоуправления муниципальных образований Московской области отдельными государственными полномочиями Московской области в области земельных отношений», Законом Московской области от 24.07.2014 № 106/2014-ОЗ «О перераспределении полномочий между органами местного самоуправления муниципальных образований Московской области и органами государственной власти Московской области», Соглашением о взаимодействии при подготовке, организации и проведении торгов и иных конкурентных процедур между Комитетом по конкурентной политике Московской области, Государственным казенным учреждением Московской области «Региональный центр торгов» и муниципальным образованием Дмитровский муниципальный район Московской области от 12.02.2016 №95-1202/2016, Положением о Комиссии по проведению торгов (аукционов, конкурсов) по продаже земельных участков или права на заключение договоров аренды таких земельных участков на территории муниципального образования Дмитровский муниципальный район Московской области, утвержденным постановлением Администрации Дмитровского муниципального района Московской области от 17.06.2013 №4387-П, Постановлением Администрации Дмитровского муниципального района Московской области от 18.01.2017 №278-П «Об определении начальной цены предмета аукциона на право заключения договоров аренды земельных участков, находящихся на территории Дмитровского муниципального района Московской области, являющихся муниципальной собственностью, либо государственная собственность на которые не разграничена», Распоряжением Министерства имущественных отношений Московской области от 19.01.2017 №13ВР-44 «Об утверждении временного порядка направления на согласование в Министерство имущественных отношений Московской области проектов решений, принимаемых органами местного самоуправления муниципальных районов и городских округов муниципальных

образований Московской области в рамках реализации исполнения отдельных государственных полномочий в области земельных отношений по предоставлению земельных участков, об установлении или изменении одного вида разрешенного использования земельного участка на другой вид такого использования, в том числе установлении соответствия между разрешенным использованием земельного участка и видом разрешенного использования земельных участков, установленным классификатором видов разрешенного использования земельных участков, и переводу земель из одной категории в другую и признании утратившими силу отдельных правовых актов», руководствуясь Уставом муниципального образования Дмитровский городской округ Московской области, учитывая сводное заключение Министерства имущественных отношений Московской области от 03.07.2020 года № 92-3 (пункт 87), постановляет:

1. Провести аукцион на право заключения договора аренды земельного участка, государственная собственность на который не разграничена, с кадастровым номером №50:04:0011002:346, разрешенное использование – для индивидуального жилищного строительства, площадью 1500+/-14 кв.м, категория земель – земли населенных пунктов, земельный участок расположен по адресу: Московская область, Дмитровский район, 1/п. Дмитров, г. Дмитров, мкр. Татицево.

2. Установить в качестве Организатора проведения аукциона на право заключения договора аренды земельного участка, указанного в п.1 настоящего постановления, орган, уполномоченный на осуществление функций по организации и проведению аукциона, – Комитет по конкурентной политике Московской области (далее – Организатор аукциона).

3. Комитету по управлению имуществом администрации Дмитровского городского округа Московской области подготовить необходимые материалы на земельный участок и передать для проведения аукциона в Комитет по конкурентной политике Московской области, а также определить условия аукциона.

4. Организатору аукциона разместить информацию о проведении аукциона на право заключения договора аренды земельного участка, указанного в п.1 настоящего постановления, на официальном сайте Российской Федерации в информационно-телекоммуникационной сети «Интернет» для размещения информации о проведении торгов – www.torgi.gov.ru, а также на едином портале торгов Московской области (в соответствии с постановлением Правительства Московской области от 27.03.2014 №201/11 «О едином портале торгов Московской области и внесении изменения в постановление Правительства Московской области от 18.03.2013 №180/9 «О Градостроительном совете Московской области») посредством подсистемы Автоматизированной реализации имущественных прав Единой автоматизированной системы управления закупками Московской области (АРИИ ЕАСУЗ МО) – easuz.mosreg.ru/Arip/.

5. Комитету по управлению имуществом Администрации Дмитровского городского округа Московской области опубликовать информацию о проведении открытого аукциона на право заключения договора аренды земельного участка, указанного в п.1 настоящего постановления, в официальном печатном издании Дмитровского городского округа Московской области и на официальном сайте Администрации Дмитровского городского округа Московской области www.dmitrov-reg.ru не менее чем за 30 (тридцать) дней до даты проведения аукциона.

6. Комитету по управлению имуществом администрации Дмитровского городского округа Московской области по итогам аукциона заключить с победителем или единственным участником договор аренды земельного участка, а также проинформировать Организатора аукциона о заключении договора аренды земельного участка.

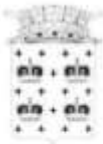
7. Контроль за исполнением настоящего постановления возложить на заместителя Главы Администрации Дмитровского городского округа Московской области О.А. Мошарову.

Глава Дмитровского городского округа
Московской области



И.И. Пономечный
И.И. Пономечный
Н.В. Плещинский отдела по работе
с обращениями граждан и обеспечению
документооборота Администрации
Дмитровского городского округа
Московской области

Е.М. Плещинский



**КОМИТЕТ ПО УПРАВЛЕНИЮ ИМУЩЕСТВОМ
АДМИНИСТРАЦИИ
ДМИТРОВСКОГО ГОРОДСКОГО ОКРУГА
МОСКОВСКОЙ ОБЛАСТИ**

141800, Московская область,
г. Дмитров, Торговая пл., д. 1

Телефон: 8-496-22-5-45-80
e-mail: Kumidr@mail.ru

РАСПОРЯЖЕНИЕ
от 31.08.20 № 306 -Р

Об установлении условий аукциона на право заключения договора аренды земельного участка с кадастровым номером №50:04:0011002:346, площадью 1500+/-14 кв.м, с видом разрешенного использования – для индивидуального жилищного строительства, находящегося по адресу: Московская область, Дмитровский район, г/п. Дмитров, г. Дмитров, мкр. Татицево

На основании Положения о Комитете по управлению имуществом администрации Дмитровского городского округа Московской области, утвержденного решением Совета депутатов Дмитровского городского округа Московской области от 13.12.2018 № 659/69, руководствуясь постановлением администрации Дмитровского городского округа Московской области от 26.08.2020 № 1501-П «Об организации аукциона на право заключения договора аренды земельного участка с кадастровым номером №50:04:0011002:346, площадью 1500+/-14 кв.м, с видом разрешенного использования – для индивидуального жилищного строительства, находящегося по адресу: Московская область, Дмитровский район, г/п. Дмитров, г. Дмитров, мкр. Татицево»:

1. Установить следующие условия аукциона:

1.1. Аукцион является открытым по форме подачи предложений о размере ежегодной арендной платы за земельный участок.

1.2. Определить начальную цену предмета аукциона - начальный размер арендной платы в год за земельный участок, указанный в п.1 настоящего постановления, – **122 765,25 (сто двадцать две тысячи семьсот шестьдесят пять) рублей 25 копеек.**

1.3. Размер задатка для участия в аукционе на право заключения договора аренды земельного участка, указанного в п.1 настоящего постановления определить в размере 20% от начального размера арендной платы, что составляет **24 553,05 (двадцать четыре тысячи пятьсот пятьдесят три) рубля 05 копеек.**

1.4. Установить «Шаг аукциона» - 3% от начального размера арендной платы, что составляет **3 682,95 (три тысячи шестьсот восемьдесят два) рубля 95 копеек.**

1.5. Установить срок действия договора аренды – **9 лет.**

2. Контроль за исполнением настоящего распоряжения возложить на исполняющего обязанности председателя Комитета по управлению имуществом администрации Дмитровского городского округа Московской области Сафонову А.А.

Исполняющий обязанности
Председателя Комитета по управлению
имуществом администрации Дмитровского
городского округа Московской области

А.А. Сафонова

полное наименование органа регистрации прав

Раздел I

Выписка из Единого государственного реестра недвижимости об объекте недвижимости
Сведения о характеристиках объекта недвижимости

На основании запроса от 31.08.2020 г., поступившего на рассмотрение 31.08.2020 г., сообщаем, что согласно записям Единого государственного реестра недвижимости:

Земельный участок		(на объект недвижимости)	
Лист № _____	Раздела I _____	Всего листов раздела I: _____	Всего листов выписки: _____
31.08.2020 № 99/2020/345449830			
Кадастровый номер:		50:04:0011002:346	
Номер кадастрового квартала:	50:04:0011002		
Дата присвоения кадастрового номера:	14.12.2015		
Ранее присвоенный государственный учетный номер:	данные отсутствуют		
Адрес:	Московская область, Дмитровский район, г/п. Дмитров, г. Дмитров, мкр. Тиглицево		
Площадь:	1500 +/- 14 кв. м		
Кадастровая стоимость, руб.:	2455305		
Кадастровые номера расположенных в пределах земельного участка объектов недвижимости:	данные отсутствуют		
Кадастровые номера объектов недвижимости, из которых образован объект недвижимости:	данные отсутствуют		
Кадастровые номера образованных объектов недвижимости:	данные отсутствуют		
Сведения о включении объекта недвижимости в состав предприятия как имущественного комплекса:			
Государственный регистратор	полное наименование должности		ФГИС ЕГРН
	подпись		инициалы, фамилия
	М.П.		

Выписка из Единого государственного реестра недвижимости об объекте недвижимости
Сведения о характеристиках объекта недвижимости

(вид объекта недвижимости)		
Лист № ____ Раздела I	Всего листов раздела I: ____	Всего листов выписки: ____
31.08.2020 № 99/2020/34549830		
Кадастровый номер:		50:04:0011002:346

Категория земель:	Земли населённых пунктов
Виды разрешенного использования:	для индивидуального жилищного строительства
Сведения о кадастровом инженере:	Левчук Александр Антонович №77-11-148
Сведения о лесах, водных объектах и об иных природных объектах, расположенных в пределах земельного участка:	данные отсутствуют
Сведения о том, что земельный участок полностью или частично расположен в границах зоны с особыми условиями использования территории или территории объекта культурного наследия	данные отсутствуют
Сведения о том, что земельный участок расположен в границах особой экономической зоны, территории опережающего социально-экономического развития, зона территориального развития в Российской Федерации, иной зоны:	данные отсутствуют
Сведения о том, что земельный участок расположен в границах особо охраняемой природной территории, охотничьих угодий, лесничества, лесопарков:	данные отсутствуют
Сведения о результатах проведения государственного земельного надзора:	данные отсутствуют
Сведения о расположении земельного участка в границах территории, в отношении которой утвержден проект межевания территории:	данные отсутствуют

Государственный регистратор	ФГИС ЕГРН
полное наименование должности	инициалы, фамилия
	подпись
	М.П.

Выписка из Единого государственного реестра недвижимости об объекте недвижимости
Сведения о характеристиках объекта недвижимости

(код объекта недвижимости)		
Лист № _____	Раздела I _____	Всего листов раздела I: _____
31.08.2020 № 99/2020/345449830		Всего листов выписки: _____
Кадастровый номер: _____		50:04:0011002:346

Условный номер земельного участка:	данные отсутствуют
Сведения о принятии акта и (или) заключения договора, предусматривающих предоставление в соответствии с земельным законодательством исполнительным органом государственной власти или органом местного самоуправления находящегося в государственной или муниципальной собственности земельного участка для строительства жилого дома социального использования или жилого дома коммерческого использования:	данные отсутствуют
Сведения о том, что земельный участок или земельные участки образованы на основании решения об изъятии земельного участка и (или) расположенного на нем объекта недвижимости для государственных или муниципальных нужд:	данные отсутствуют
Сведения о том, что земельный участок образован из земель или земельного участка, государственная собственность на которые не разграничена:	данные отсутствуют
Сведения о наличии земельного спора о местоположении границ земельных участков:	данные отсутствуют
Статус записи об объекте недвижимости:	Сведения об объекте недвижимости имеют статус "временные". Дата истечения срока действия временного характера - 2020-12-15
Особые отметки:	Сведения необходимые для заполнения раздела 2 отсутствуют. Сведения необходимые для заполнения раздела 4 отсутствуют.
Получатель выписки:	КОМИТЕТ ПО УПРАВЛЕНИЮ МУНИЦИПАЛЬНЫМ ИМУЩЕСТВОМ ДМИТРОВСКОГО МУНИЦИПАЛЬНОГО РАЙОНА МОСКОВСКОЙ ОБЛАСТИ

Государственный регистратор	ФГИС ЕГРН
полное наименование должности	подпись

М.П.

инициалы, фамилия


Выписка из Единого государственного реестра недвижимости об объекте недвижимости
Сведения о зарегистрированных правах

Государственный регистратор	ФГИС ЕГРН
полное наименование должности	инициалы, фамилия

М.П.

Выписка из Единого государственного реестра недвижимости об объекте недвижимости
Описание местоположения земельного участка

Земельный участок		<small>(вид объекта недвижимости)</small>	
Лист № <u> </u> Раздела <u>3</u>	Всего листов раздела <u>3</u> :	Всего разделов: <u> </u>	Всего листов выписки: <u> </u>
31.08.2020 № 99/2020/345449830			
Кадастровый номер:		50:04:0011002:346	

План (чертеж, схема) земельного участка	
	
Масштаб 1: данные отсутствуют	Условные обозначения:

Государственный регистратор	ФГИС ЕГРН
полное наименование должности	подпись
	инициалы, фамилия

М.П.

Выписка из Единого государственного реестра недвижимости об объекте недвижимости
Описание местоположения земельного участка

Земельный участок	
Лист № <u>3.1</u> Раздела <u>3.1</u>	Всего листов выписки: _____
(код объекта недвижимости)	
Всего листов раздела <u>3.1</u> : _____	Всего разделов: _____
Кадастровый номер: <u>50:04:0011002:346</u>	

Описание местоположения границ земельного участка		Кадастровые номера смежных участков	Сведения об адресах правообладателей смежных земельных участков				
Номер п/п	Описание записей на местности						
	Дирекционный угол						
	Горизонтальное продолжение, м						
	Номер точки						
	начальная						
	конечная						
1	2	3	4	5	6	7	8
1	1	2	данные отсутствуют	данные отсутствуют	данные отсутствуют	данные отсутствуют	данные отсутствуют
2	2	3	данные отсутствуют	данные отсутствуют	данные отсутствуют	данные отсутствуют	данные отсутствуют
3	3	4	данные отсутствуют	данные отсутствуют	данные отсутствуют	данные отсутствуют	данные отсутствуют
4	4	5	данные отсутствуют	данные отсутствуют	данные отсутствуют	данные отсутствуют	данные отсутствуют
5	5	6	данные отсутствуют	данные отсутствуют	данные отсутствуют	данные отсутствуют	данные отсутствуют
6	6	1	данные отсутствуют	данные отсутствуют	данные отсутствуют	данные отсутствуют	данные отсутствуют

Государственный регистратор	ФГИС ЕГРН
полное наименование должности	инициалы, фамилия
	подпись
	М.П.

Выписка из Единого государственного реестра недвижимости об объекте недвижимости
Описание местоположения земельного участка

Земельный участок			
Лист № <u>31.08.2020</u> Раздела 3.2	Всего листов раздела 3.2 : _____		Всего листов выписки: _____
(на объект недвижимости)			
31.08.2020 № 99/2020/345449830		50:04:0011002:346	
Кадастровый номер:			

Сведения о характерных точках границы земельного участка

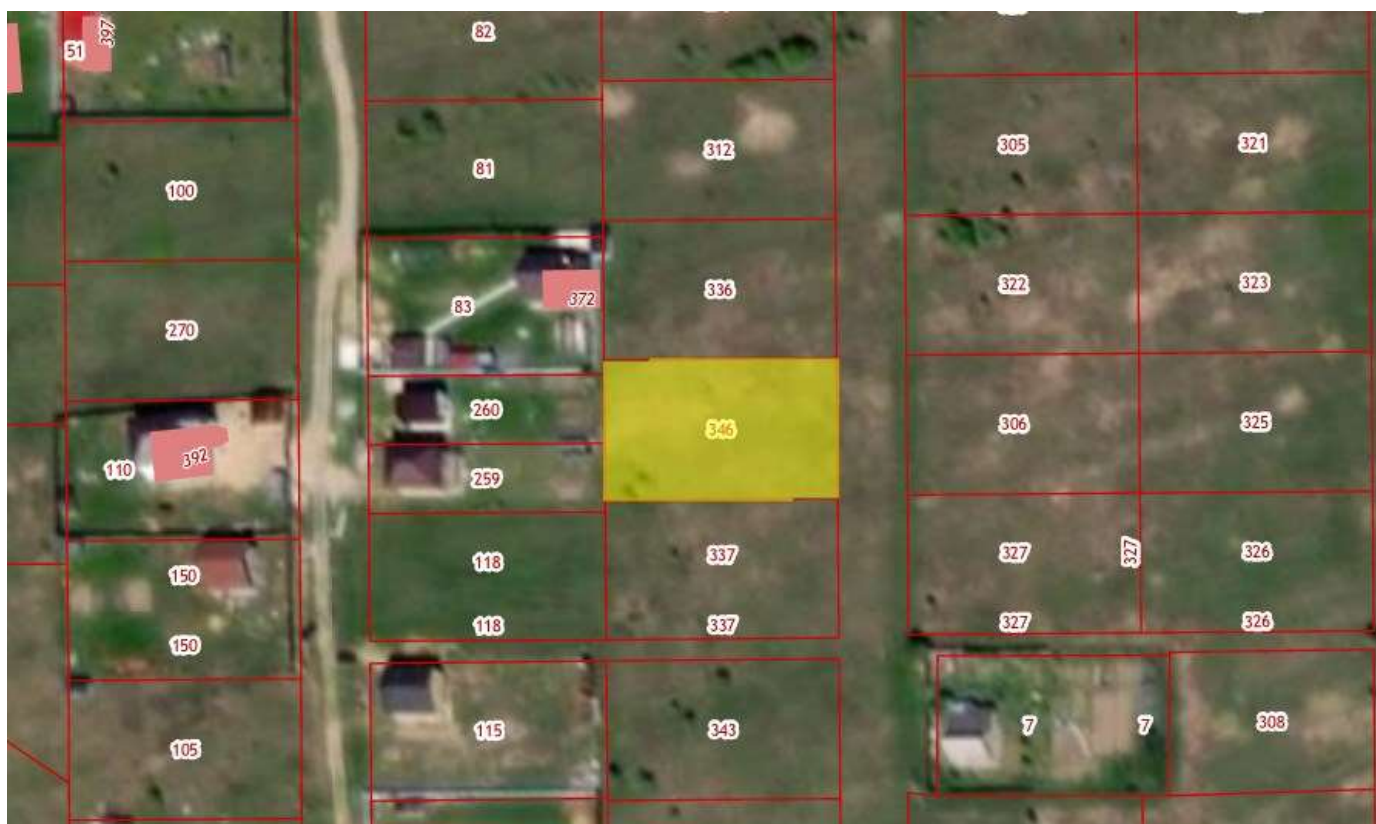
Система координат _____

Зона № _____

Номер точки	Координаты		Описание закрепления на местности	Средняя квадратическая погрешность определения координат характерных точек границ земельного участка, м
	X	Y		
1	2	3	4	5
1	540634.88	2190077.84	данные отсутствуют	0.1
2	540634.57	2190127.84	данные отсутствуют	0.1
3	540604.57	2190127.65	данные отсутствуют	0.1
4	540604.88	2190077.64	данные отсутствуют	0.1
5	540617.06	2190077.72	данные отсутствуют	0.1
6	540631.87	2190077.82	данные отсутствуют	0.1

Государственный регистратор		ФГИС ЕГРН	
полное наименование должности		подпись	
		инициалы, фамилия	

М.П.





МСЭД

**КОМИТЕТ ПО АРХИТЕКТУРЕ И ГРАДОСТРОИТЕЛЬСТВУ
МОСКОВСКОЙ ОБЛАСТИ
(МОСОБЛАРХИТЕКТУРА)**

ул. Кулакова, д. 20
г. Москва, 123592

тел (498) 602 84 65
факс (498) 602 84 71
e-mail: mosoblarh@mosreg.ru

На № 28Вх-38023 от 23.07.2020

И.о. Председателя Комитета
по управлению имуществом
Администрации Дмитровского
городского округа
Московской области

А.А. Сафоновой

Уважаемая Алена Александровна!

Комитет по архитектуре и градостроительству Московской области в пределах предоставленных полномочий рассмотрел Ваше обращение от 23.07.2020 № 2403ЛА и направляет испрашиваемую информацию.

Приложение: на 12 л. в 1 экз.

Начальник территориального управления
Дмитровского городского округа, Талдомского
городского округа, городского округа Дубна

М.А. Филина

Заключение Комитета по архитектуре и градостроительству Московской области

Заявленная цель: проведение аукциона по продаже или аукциона на право заключения договора аренды земельного участка

- кадастровый номер земельного участка: 50:04:0011002:346

- площадь земельного участка: 1500 кв.м

- категория земель: земли населенных пунктов

- существующий вид разрешенного использования: для индивидуального жилищного строительства

- адрес (место расположения): Московская область, Дмитровский район, г.п. Дмитров, мкр. Тагишево

Таблица 1

№ п/п	Ограничения в соответствии с п.1, 2, 3, 4, 7,13,14 ч. 5, ч. 8 ст.27 Земельного кодекса Российской Федерации	Сведения	Источник информации
1.	Территории общего пользования:		
1.1.	границы территорий общего пользования и (или) границы территорий, занятых линейными объектами и (или) предназначенных для размещения линейных объектов, утвержденные документацией по планировке территории	Сведения об утвержденной документации по планировке территории оутетствуют	ИСОГД Московской области
1.2.	границы земельного участка с ВРИ «Земельные участки (территории) общего пользования»	Не расположен	Публичная кадастровая карта Росреестра
1.3.	береговая полоса водного объекта общего пользования, расположение на земельном участке /образуемом земельном участке водного объекта общего пользования/части водного объекта общего пользования (сведения подлежат уточнению)	Не расположен	Генеральный план Дмитровского городского округа Московской области, утвержденный решением Совета депутатов Дмитровского городского округа Московской области от 15.05.2020 №819/96
2.	Особо охраняемые природные территории	Не расположен	Постановление Правительства МО от 11.02.2009 № 106/5 «Об утверждении Схемы развития и размещения особо охраняемых природных территорий в Московской области»

3.	Особо ценные объекты культурного наследия народов Российской Федерации, объекты, включенные в Список всемирного наследия, историко-культурные заповедники, объекты археологического наследия, музеи-заповедники	Не расположен	Федеральный закон от 25.06.2002 N 73-ФЗ «Об объектах культурного наследия (памятниках истории и культуры) народов Российской Федерации». Единый государственный реестр объектов культурного наследия (памятников истории и культуры) народов Российской Федерации
4.	Строительство, реконструкция и (или) эксплуатация (размещение) объектов всех видов транспорта федерального и регионального значения	Не расположен	Постановление Правительства МО от 25.03.2016 № 230/8 «Об утверждении Схемы территориального планирования транспортного обслуживания Московской области» (ред. от 25.12.2019)
4.1	Строительство, реконструкция и (или) эксплуатация (размещение) объектов транспорта местного значения	Не расположен	Генеральный план Дмитровского городского округа Московской области, утвержденный решением Совета депутатов Дмитровского городского округа Московской области от 15.05.2020 №819/96
5.	Зона с особыми условиями использования территории в соответствии с решением Исполкома Моссовета и Мособлисполкома от 17.04.1980 №500-1143 и иными нормативными правовыми актами в сфере санитарного законодательства (сведения подлежат уточнению)	Не расположен	-
5.1.	Зона с особыми условиями использования территории в соответствии СанПиН 2.1.4.1110-02 и иными нормативными правовыми актами в сфере санитарного законодательства	Не расположен	Генеральный план Дмитровского городского округа Московской области, утвержденный решением Совета депутатов Дмитровского городского округа Московской области от 15.05.2020 №819/96
6.	Земли Гослесфонда и лесничества (сведения подлежат уточнению)	Не расположен	ИСОГД Московской области, «Лесной кодекс Российской Федерации» от 04.12.2006 № 200-ФЗ
7.	Граница земель, зарезервированные для государственных или муниципальных нужд	Сведения отсутствуют	ИСОГД Московской области

Таблица 2

№ пп	Документы территориального планирования и градостроительного зонирования. Градостроительные ограничения.	Сведения	Источник информации	Правовой акт, регламентирующий режим использования, сведения ППТ, ПМТ.
1.	Зоны с особыми условиями использования территории: - водоохранная (рыбоохранная) зона (сведения подлежат уточнению)	Не расположен	Генеральный план Дмитровского городского округа Московской области, утвержденный решением Совета депутатов Дмитровского городского округа Московской области от 15.05.2020 №819/96	-
	- прибрежная защитная полоса (сведения подлежат уточнению)	Не расположен	Генеральный план Дмитровского городского округа Московской области, утвержденный решением Совета депутатов Дмитровского городского округа Московской области от 15.05.2020 №819/96	-
	- округ санитарной (горно-санитарной) охраны лечебно-оздоровительных местностей, курортов и природных лечебных ресурсов	Не расположен	Генеральный план Дмитровского городского округа Московской области, утвержденный решением Совета депутатов Дмитровского городского округа Московской области от 15.05.2020 №819/96	-
	- зоны санитарной охраны источников питьевого и хозяйственно-бытового водоснабжения	Не расположен	Генеральный план Дмитровского городского округа Московской области, утвержденный решением	-

			Совета депутатов Дмитровского городского округа Московской области от 15.05.2020 №819/96	
- зоны затопления и подтопления	Не расположен		Генеральный план Дмитровского городского округа Московской области, утвержденный решением Совета депутатов Дмитровского городского округа Московской области от 15.05.2020 №819/96	-
- защитная зона объекта культурного наследия	Не расположен		ИСОГД Московской области	-
- зоны охраны объектов культурного наследия	Не расположен		ИСОГД Московской области	-
- охранный зона особо охраняемой природной территории (государственного природного заповедника, национального парка, природного парка, памятника природы)	Не расположен		ИСОГД Московской области	-
- приаэродромная территория	Не расположен		ИСОГД Московской области	-
- санитарно-защитная зона	Не расположен		Генеральный план Дмитровского городского округа Московской области, утвержденный решением Совета депутатов Дмитровского городского округа Московской области от 15.05.2020 №819/96	-
- охранный зона объектов электроэнергетики (объектов электросетевого хозяйства и объектов по производству электрической энергии)	Не расположен		Публичная кадастровая карта Росреестра	-

<p>- охранный зона трубопроводов (газопроводов, нефтепроводов и нефтепродуктопроводов, аммиакопроводов)</p>	<p>Не расположен</p>	<p>ИСОГД Московской области</p>	<p>-</p>
<p>- зона минимальных расстояний до магистральных или промышленных трубопроводов (газопроводов, нефтепроводов и нефтепродуктопроводов, аммиакопроводов)</p>	<p>Не расположен</p>	<p>Генеральный план Дмитровского городского округа Московской области, утвержденный решением Совета депутатов Дмитровского городского округа Московской области от 15.05.2020 №819/96</p>	<p>-</p>
<p>- охранный зона линий и сооружений связи</p>	<p>Не расположен</p>	<p>Генеральный план Дмитровского городского округа Московской области, утвержденный решением Совета депутатов Дмитровского городского округа Московской области от 15.05.2020 №819/96</p>	<p>-</p>
<p>- охранный зона железных дорог</p>	<p>Не расположен</p>	<p>Генеральный план Дмитровского городского округа Московской области, утвержденный решением Совета депутатов Дмитровского городского округа Московской области от 15.05.2020 №819/96</p>	<p>-</p>
<p>- охранный зона тепловых сетей</p>	<p>Не расположен</p>	<p>Генеральный план Дмитровского городского округа Московской области, утвержденный решением Совета депутатов Дмитровского городского округа Московской области от 15.05.2020 №819/96</p>	<p>-</p>

	<p>- придорожные полосы автомобильных дорог</p> <p>- зона охраняемого объекта</p>	<p>Не расположен</p> <p>Не расположен</p>	<p>ИСОГД Московской области</p> <p>Генеральный план Дмитровского городского округа Московской области, утвержденный решением Совета депутатов Дмитровского городского округа Московской области от 15.05.2020 №819/96</p> <p>Генеральный план Дмитровского городского округа Московской области, утвержденный решением Совета депутатов Дмитровского городского округа Московской области от 15.05.2020 №819/96</p> <p>Генеральный план Дмитровского городского округа Московской области, утвержденный решением Совета депутатов Дмитровского городского округа Московской области от 15.05.2020 №819/96</p>	<p>-</p> <p>-</p>
1.1.	<p>Планируемая зона с особыми условиями использования территории в соответствии САНПИН 2.1.4.1110-02 и иными нормативными правовыми актами в сфере санитарного законодательства</p>	<p>Не расположен</p>	<p>Генеральный план Дмитровского городского округа Московской области, утвержденный решением Совета депутатов Дмитровского городского округа Московской области от 15.05.2020 №819/96</p>	<p>-</p>
2.	<p>Мелиорируемые земли</p>	<p>Не относится</p>	<p>ИСОГД Московской области</p>	<p>-</p>

3.	Особо ценные сельскохозяйственные угодья	Не относится	Распоряжение Министерства сельского хозяйства от 10.10.2019 № 20РВ-349 «Об утверждении Перечня особо ценных продуктивных сельскохозяйственных угодий, расположенных на территории Московской области, использование которых для других целей не допускается»	-
4.	Генеральный план: - функциональная зона (зоны) - территория(ии) - расположение в границах населенного пункта	Ж-2 - зона застройки индивидуальными и блокированными жилыми домами В границах г. Дмитров	Генеральный план Дмитровского городского округа Московской области, утвержденный решением Совета депутатов Дмитровского городского округа Московской области от 15.05.2020 №819/96	-
5.	Правила землепользования и застройки: - территориальная(ые) зона (зоны) - территория(ии)	Ж-2- Зона застройки индивидуальными жилыми домами	Правила землепользования и застройки территории (части территории) Дмитровского городского округа Московской области, утвержденные решением Совета депутатов Дмитровского городского округа Московской области от 09.07.2020 № 833/102	Градостроительный регламент территориальной зоны в приложении. Предельное количество этажей - 3
6.	Утвержденные ППТ, ПМТ	Сведения отсутствуют	ИСОГ Д Московской области	-
7.	Разрешение на строительство	Сведения отсутствуют	ИСОГ Д Московской области	-

8.	Разрешение на ввод объекта в эксплуатацию	Сведения отсутствуют	ИСОГД Московской области	-
----	---	----------------------	--------------------------	---

Заключение подготовлено на основании сведений, содержащихся в государственных информационных системах на дату подготовки заключения.

Начальник территориального управления Дмитровского городского округа, Талдомского городского округа, городского округа Дубна



М.А. Филина

О.А. Мелешина
4959939/045

Приложение к заключению.
 Правила землепользования и застройки территории (части территории) Дмитровского городского округа Московской области, утвержденные решением Совета депутатов Дмитровского городского округа Московской области от 09.07.2020 №833/102

Ж-2 – ЗОНА ЗАСТРОЙКИ ИНДИВИДУАЛЬНЫМИ ЖИЛЬНЫМИ ДОМАМИ

Зона застройки индивидуальными жилыми домами Ж-2 установлена для обеспечения формирования жилых районов из отдельно стоящих индивидуальных жилых домов. В состав зоны Ж-2 могут включаться территории, предназначенные для ведения садоводства.

Градостроительный регламент территориальной зоны должен применяться с учетом требований СП 2.1.4.3625-10 «Зоны санитарной охраны источников водоснабжения г. Москвы» (утв. постановлением Главного государственного санитарного врача РФ от 30.04.2010 № 45) и других нормативных правовых актов по установлению зон санитарной охраны источников питьевого водоснабжения.

Градостроительные регламенты для зоны Ж-2 применяются в части, не противоречащей утвержденным Постановлениями Правительства Московской области от 28.12.2009 № 1161/55 реализма зон охраны объекта культурного наследия регионального значения - "Усадьба, в которой прошли детские и юношеские годы декабриста Оболenskого Евгения Петровича", а также Решениями Исполнительного комитета Московского областного совета народных депутатов от 21.01.1983 № 155/1 «Об утверждении границ заповедной территории, охранный зоны, зон регулирования застройки и охраняемого природного ландшафта Государственного историко-литературного и природного музея-заповедника А.А. Блока» и от 11.06.1987 № 801/19 «Об установлении зон охраны бывшей усадьбы «Ольгово» в Дмитровском районе Московской области».

Основные виды разрешенного использования

№ п/п	Наименование ВРИ	Код (числовое обозначение ВРИ)	Предельные размеры земельных участков (кв. м)		Максимальный процент застройки, в том числе в зависимости от количества надземных этажей	Минимальные отступы от границ земельного участка (м)
			мин	макс		
1.	Для индивидуального жилищного строительства	2.1	500	3 000	40%	3 (1)*
2.	Для ведения личного подсобного хозяйства (присадебный земельный участок)	2.2	500	3 000	40%	3 (1)*
3.	Хранение автотранспорта	2.7.1	30	100 000	75%	3
4.	Компьютерное обслуживание	3.1	30	100 000	75%	3
5.	Предоставление коммунальных услуг	3.1.1	30	100 000	75%	3

Приложение к заключению.
 Правила землепользования и застройки территории (части территории) Дмитровского городского округа Московской области, утвержденные решением Совета депутатов Дмитровского городского округа Московской области от 09.07.2020 №833/102

№ п/п	Наименование ВРИ	Код (числовое обозначение ВРИ)	Предельные размеры земельных участков (кв. м)		Максимальный процент застройки, в том числе в зависимости от количества надземных этажей	Минимальные отступы от границ земельного участка (м)
			min	max		
6.	Административные здания организаций, обеспечивающих предоставление коммунальных услуг	3.1.2	30	100 000	75%	3
7.	Связь	6.8	Не подлежит установлению			
8.	Автомобильный транспорт	7.2	Не распространяется			
9.	Земельные участки (территории) общего пользования	12.0	Не распространяется			
10.	Земельные участки общего назначения	13.0	Не распространяется			
11.	Ведение огородинчества	13.1	200	490	0%	Не подлежит установлению
12.	Ведение садоводства	13.2	600	500 000	40%	3

* для вспомогательных (хозяйственных) построек

Вспомогательные виды разрешенного использования

1. Коммунальное обслуживание - 3.1
2. Связь - 6.8
3. Обеспечение внутреннего правопорядка - 8.3.

Условно разрешенные виды использования

№ п/п	Наименование ВРИ	Код (числовое обозначение ВРИ)	Предельные размеры земельных участков (кв. м)		Максимальный процент застройки, в том числе в зависимости от количества надземных этажей	Минимальные отступы от границ земельного участка (м)
			min	max		
1.	Блокеромная жилая застройка	2.3	200	3 000	1 эт. - 59,0% 2 эт. - 50,8% 3 эт. - 44,1%	3(0)**

Приложение к заключению.
 Правила землепользования и застройки территории (части территории) Дмитровского городского округа Московской области, утвержденные решением Совета депутатов Дмитровского городского округа Московской области от 09.07.2020 №833/102

№ п/п	Наименование ВРИ	Код (числовое обозначение ВРИ)	Предельные размеры земельных участков (кв. м)		Максимальный процент застройки, в том числе в зависимости от количества надземных этажей	Минимальные отступы от границ земельного участка (м)	
			мин	макс			
2.	Совпальное обслуживание	3.2	500	100 000	60%	3	
3.	Дома социального обслуживания	3.2.1	500	100 000	60%	3	
4.	Оказание социальной помощи населению	3.2.2	500	100 000	60%	3	
5.	Оказание услуг связи	3.2.3	500	100 000	60%	3	
6.	Бытовое обслуживание	3.3	200	100 000	60%	3	
7.	Амбулаторно-поликлиническое обслуживание	3.4.1	500	1 000 000	60%	3	
8.	Стационарное медицинское обслуживание	3.4.2	10 000	1 000 000	50%	3	
9.	Дошкольное, начальное и среднее общее образование	3.5.1	Не подлежат установлению				3
10.	Среднее и высшее профессиональное образование	3.5.2	5 000	100 000	60%	3	
11.	Культурное развитие	3.6	1 000	100 000	50%	3	
12.	Объекты культурно-досуговой деятельности	3.6.1	1 000	100 000	50%	3	
13.	Религиозное использование	3.7	1 000	100 000	50%	3	
14.	Осуществление религиозных обрядов	3.7.1	1 000	100 000	50%	3	
15.	Религиозное управление и образование	3.7.2	1 000	100 000	50%	3	
16.	Общественное управление	3.8	1 000	100 000	60%	3	
17.	Обеспечение научной деятельности	3.9	2 500	100 000	60%	3	
18.	Обеспечение деятельности в области гидрометеорологии и смежных с ней областях	3.9.1	500	10 000	60%	3	
19.	Амбулаторное ветеринарное обслуживание	3.10.1	1 000	10 000	60%	3	
20.	Деловое управление	4.1	1 000	100 000	55%	3	
21.	Магазины	4.4	500	10 000	50%	3	

Приложение к заключению.
 Правила землепользования и застройки территории (части территории) Дмитровского городского округа Московской области, утвержденные решением Совета депутатов Дмитровского городского округа Московской области от 09.07.2020 №833/102

№ п/п	Наименование ВРИ	Код (числовое обозначение ВРИ)	Предельные размеры земельных участков (кв. м.)		Максимальный процент застройки, в том числе в зависимости от количества надземных этажей	Минимальные отступы от границ земельного участка (м)
			шир	шаг		
22.	Банковская и страховая деятельность	4.5	1 000	10 000	60%	3
23.	Общественное питание	4.6	500	10 000	50%	3
24.	Гостиничное обслуживание	4.7	1 000	100 000	1 эт. - 60% 2 эт. - 50% 3 эт. - 45%	3
25.	Служебные гаражи	4.9	1 000	20 000	75%	3
26.	Спорт	5.1	1 000	100 000	75%	3
27.	Поля для гольфа или конных прогулок	5.5			Не подлежат установлению	
28.	Обеспечение внутреннего правопорядка	8.3			Не подлежат установлению	
29.	Историко-культурная деятельность	9.3			Не распространяется	

** Минимальные отступы от грани земельного участка (м) устанавливаются в соответствии с ч.1.2 ст. 11 настоящих Правил.

Максимальный класс опасности (по санитарной классификации) объектов капитального строительства, размещаемых на территории участков зоны – V.

Иные показатели по параметрам застройки зоны К-2: территории объектов обслуживания населения; требования и параметры по времени хранения индивидуальных транспортных средств, размещению объектов гаражного назначения и открытых автостоянок (парковок), требования и параметры к доле озелененной территории земельных участков, регламентируются и устанавливаются нормативами градостроительного проектирования.

Не допускается размещение вспомогательных строений (за исключением гаража) перед основным строением со стороны территорий общего пользования.



АДМИНИСТРАЦИЯ ДМИТРОВСКОГО ГОРОДСКОГО ОКРУГА МОСКОВСКОЙ ОБЛАСТИ

ул. Советская, дом 2, Дмитров, Московская область, 141800

Тел. +7(49622)1-98-05 факс: +7(49622)3-69-71
e-mail: dmit@mosreg.ru

22.06.2020 № 5340106-63
На № _____ от _____

Директору Государственного
казенного учреждения Московской
области «Региональный центр
торгов» И.А. Неплюевой

Администрация Дмитровского городского округа Московской области сообщает следующее.

На земельном участке с кадастровым номером №50:04:0011002:346, площадью 1500+/- 14 кв.м, расположенный по адресу: Московская область, Дмитровский район, г/п. Дмитров, г. Дмитров, мкр. Татицево, вид разрешенного использования – для индивидуального жилищного строительства, отсутствуют здания, строения, сооружения, объекты незавершенного строительства, принадлежащие гражданам или юридическим лицам.

Самовольные постройки, в том числе здания, сооружения или другие строения на земельном участке не расположены.

Земельный участок не является земельным участком общего пользования, не расположен в границах земель общего пользования, территории общего пользования, которыми беспрепятственно пользуется неограниченный круг лиц (в том числе площади, улицы, проезды, набережные, береговые полосы водных объектов общего пользования, скверы, бульвары).

В отношении земельного участка не заключен договор на размещение нестационарного торгового объекта (НТО), не выданы и не планируются к выдаче разрешения на размещение НТО в границах земельного участка.

Заместитель Главы Администрации
Дмитровского городского округа
Московской области

Исп. А.А. Сафонова
Балаева Л.А.
тел. 22-54580 (6038)

 О.А. Мошарова

**АКТ № 1710 от 27.07.2020 г.
обследования земельного участка**

Российская Федерация, Московская область,
Дмитровский городской округ, г. Дмитров, мкр.
Татищево.

27 июля 2020 года
11 часов 00 минут

На основании обращения Яровой И.А.

Акт составлен: Муниципальное казенное учреждение «Управление по обеспечению деятельности органов местного самоуправления» Дмитровского округа отдел фотофиксации.

Лицо, проводившее обследование:

Лаптева Анастасия Игоревна - ведущий инспектор отдела фотофиксации.

Объект обследования:

земельный участок с кадастровым номером 50:04:0011002:346 общей площадью 1500 кв.м., расположенный в кадастровом квартале 50:04:0011002, по адресу: Российская Федерация, Московская область, Дмитровский городской округ, г. Дмитров, мкр. Татищево.. Предполагаемая категория земель - земли населенных пунктов. Предполагаемый вид разрешенного использования - для индивидуального жилищного строительства.

В ходе обследования установлено:

Подъезд и подход к участку: Доступ к обследуемому земельному участку осуществлялся с восточной стороны. **Капитальные строения:** Отсутствуют. **Некапитальные строения:** Отсутствуют. **Коммуникации:** При визуальном осмотре не обнаружены. **Благоустройство и организация участка:** Обследуемый земельный участок представляет собой пустырь. Заросший высокой травой и кустарниками. **Западная граница:** Граничит с земельными участками с кадастровыми номерами 50:04:0011002:259; 50:04:0011002:260 и 50:04:0011002:83. **Северная граница:** По границе ограждение отсутствует. Так же северная граница граничит с земельным участком с кадастровым номером 50:04:0011002:336. **Восточная граница:** С восточной стороны расположена проселочная дорога. По границе ограждение отсутствует. **Южная граница:** Западная граница граничит с земельным участком с кадастровым номером 50:04:0011002:337.

Иное: Отсутствует.

Приложения к акту обследования:

№ 1 - фототаблица

№ 2 – фотографии

Подпись лица, проводившего обследование _____ Лаптева А.И.

Акт обследования земельного участка № 1710 от 27.07.2020 г. подтверждаю:

Начальник отдела фотофиксации _____ А.С. Луговкин

МУНИЦИПАЛЬНОЕ КАЗЕННОЕ УЧРЕЖДЕНИЕ
«Управление по обеспечению деятельности органов местного самоуправления»
Дмитровского городского округа отдел фотофиксации

ФОТОТАБЛИЦА

приложение № 1 к акту обследования земельного участка № 1710 от 27.07.2020 г.
Место проведения обследования земельного участка: Российская Федерация, Московская область,
Дмитровский городской округ, г. Дмитров, мкр. Татищево.

к фототаблице прилагаются фотографии в количестве 3-х штук с места осмотра территории
земельного участка в кадастровом квартале 50:04:0011002



Ведущий инспектор отдела фотофиксации _____ Лаптева А.И.

Начальник отдела фотофиксации _____ А.С. Луговкин

МУНИЦИПАЛЬНОЕ КАЗЕННОЕ УЧРЕЖДЕНИЕ
«Управление по обеспечению деятельности органов местного самоуправления»
Дмитровского городского округа отдел фотофиксации

ФОТОТАБЛИЦА

приложение № 2 к акту обследования земельного участка № 1710 от 27.07.2020 г.
Место проведения обследования земельного участка: Российская Федерация, Московская область,
Дмитровский городской округ, г. Дмитров, мкр. Татищево.
Фотография №1 к фототаблице с места осмотра территории земельного участка в кадастровом
квартале 50:04:0011002



Ведущий инспектор отдела фотофиксации _____

Лаптева А.И.

Начальник отдела фотофиксации _____

А.С. Луговкин

МУНИЦИПАЛЬНОЕ КАЗЕННОЕ УЧРЕЖДЕНИЕ
«Управление по обеспечению деятельности органов местного самоуправления»
Дмитровского городского округа отдел фотофиксации

ФОТОТАБЛИЦА

приложение № 2 к акту обследования земельного участка № 1710 от 27.07.2020 г.
Место проведения обследования земельного участка: Российская Федерация, Московская область,
Дмитровский городской округ, г. Дмитров, мкр. Татищево.
Фотография №2 к фототаблице с места осмотра территории земельного участка в кадастровом
квартале 50:04:0011002



Ведущий инспектор отдела фотофиксации _____ Лаптева А.И.

Начальник отдела фотофиксации _____ А.С. Луговкин

**МУНИЦИПАЛЬНОЕ КАЗЕННОЕ УЧРЕЖДЕНИЕ
«Управление по обеспечению деятельности органов местного самоуправления»
Дмитровского городского округа отдел фотофиксации**

ФОТОТАБЛИЦА

приложение № 2 к акту обследования земельного участка № 1710 от 27.07.2020 г.
Место проведения обследования земельного участка: Российская Федерация, Московская область,
Дмитровский городской округ, г. Дмитров, мкр. Татищево.
Фотография №3 к фототаблице с места осмотра территории земельного участка в кадастровом
квартале 50:04:0011002



Ведущий инспектор отдела фотофиксации _____ Лаптева А.И.

Начальник отдела фотофиксации _____ А.С. Луговкин



МИНИСТЕРСТВО ЭНЕРГЕТИКИ МОСКОВСКОЙ ОБЛАСТИ
ГОСУДАРСТВЕННОЕ КАЗЕННОЕ УЧРЕЖДЕНИЕ МОСКОВСКОЙ ОБЛАСТИ
«АГЕНТСТВО РАЗВИТИЯ КОММУНАЛЬНОЙ ИНФРАСТРУКТУРЫ»
(ГКУ МО «АРКИ»)

бульвар Строителей, дом 4, корп. 1, г.о. Красногорск, Московская область, 143402
e-mail: arki@mosreg.ru **тел.:** 8 (498) 602-28-28
ОКПО 92719928 **ОГРН** 1115034003083 **ИНН/КПП** 5034043019/502401001

Комитет по управлению имуществом
Администрации городского округа
Дмитровского Московской области

Рассмотрев заявление о предоставлении технических условий подключения (технологического присоединения) объекта капитального строительства к сетям инженерно-технического обеспечения (теплоснабжения, водоснабжения, водоотведения) в целях подготовки и организации аукциона по продаже земельного участка, находящегося в государственной или муниципальной собственности, аукциона на право заключения договора аренды земельного участка, находящегося в государственной или муниципальной собственности (далее – технические условия), государственное казенное учреждение Московской области «Агентство развития коммунальной инфраструктуры» направляет прилагаемые сведения о технических условиях.

Номер запроса	P001-3973554012-34840211
Дата запроса	15.04.2020
Кадастровый номер земельного участка	50:04:0011002:346

Приложение: на 4 л. в 1 экз.

Директор

В.Е. Каретников

В.С. Арутюнов
8 (498) 602 28 28 (доб. 56 681)

СВЕДЕНИЯ

о технических условиях подключения (технологического присоединения) к сетям инженерно-технического обеспечения (теплоснабжение, водоснабжение, водоотведение) земельного участка с кадастровым номером 50:04:0011002.346.

№ п/п	Сведения о технических условиях	Теплоснабжение (ТС)	Водоснабжение (ХВС)	Водоотведение (ВО)
1	Номер технических условий	324	694-по	694-по
2	Наименование РСО	ООО «Дмитровтеплосервис»	МУП «Некрасовский водоканал»	МУП «Некрасовский водоканал»
3	Дата выдачи технических условий	16.04.2020	24.04.2020	24.04.2020
4	Предельная свободная мощность существующих сетей	7 Гкал/ч	Отсутствие технической возможности	Отсутствие технической возможности
5	Максимальная нагрузка в возможных точках подключения	7 Гкал/ч	Отсутствие технической возможности	Отсутствие технической возможности
6	Срок действия технических условий	3 года.	3 года	3 года
7	Срок подключения объекта капитального строительства	18 месяцев с момента заключения договора	18 месяцев с момента заключения договора	18 месяцев с момента заключения договора
8	Информация о плате за подключение (технологическое присоединение)	Распоряжение Комитета по ценам и тарифам Московской области от 20.12.2019 № 401-Р	Распоряжение Комитета по ценам и тарифам Московской области от 27.11.2019 № 326-Р	Распоряжение Комитета по ценам и тарифам Московской области от 27.11.2019 № 325-Р

09.09.2020 № 11132/01

Заместителю председателя
Комитета по конкурентной
политике Московской области
М.В. Фатину

Уважаемый Максим Васильевич!

В ответ на письмо Комитета по конкурентной политике Московской области (далее – Комитет) от 07.09.2020 № 30Исх-4395/20- направляю Вам запрошенные сведения о технических условиях подключения (технологического присоединения) объектов капитального строительства, планируемых к размещению на земельных участках, находящихся в собственности Московской области.

На этапе получения АО «Мособлгаз» указанных заявок информация об источниках газоснабжения и сроках подключения может быть скорректирована в зависимости от планируемой заявителями максимальной нагрузки (часового расхода газа в куб. м в час).

Обращаю Ваше внимание, что ближайший газопровод сети газораспределения от границ земельного участка с кадастровым № 50:04:011002:346 технологически связан с сетью газораспределения ГРС «Якоть», а ближайший от границ земельного участка с кадастровым № 50:04:0080501:5377 – с сетью газораспределения ГРС «Яхрома». В настоящее время отсутствует техническая возможность подключения (технологического присоединения) объектов капитального строительства от сетей ГРС «Якоть» и ГРС «Яхрома» (согласно сведениям правообладателя – ООО «Газпром трансгаз Москва», по состоянию на 27.08.2020), в связи с чем в сведениях указан ближайший альтернативный источник газоснабжения.

Приложение: на 2 л.

С уважением,
заместитель Генерального директора –
главный инженер

М.В. Пащенко
+7 (495) 597-55-35



В.И. Иваньков

1-й км Рублёво-Успенского шоссе, дом 1, корпус Б,
деревня раздоры, Одинцовский городской округ,
Московская область, 143082

Сведения о технических условиях 10537-1 от 08.09.2020

на газоснабжение объекта капитального строительства, располагаемого на земельном участке с кадастровым номером 50:04:011002:346 по адресу: Московская область, Дмитровский район, г/п. Дмитров, г. Дмитров, мкр. Татицево.

1. Предельная свободная мощность существующих сетей.

Ориентировочным источником газоснабжения указанного земельного участка может являться газопровод от ГРС «Вербилки». Предельная свободная мощность в точке подключения составляет 5 куб.м/час.

2. Максимальная нагрузка: 5 куб.м/час.

3. Срок подключения объекта капитального строительства к сетям инженерно-технического обеспечения: 2 года с даты заключения Договора о подключении.

4. Размер платы за подключение (технологическое присоединение):

Определяется в соответствии с Распоряжением Комитета по ценам и тарифам Московской области от 20.12.2019 № 451-р.

5. Срок действия данных сведений.

В течение 6 месяцев.

21.04.2020 № СЭС/25/136
На СЭС/01/972 от 16.04.2020

АДМИНИСТРАЦИЯ ДМИТРОВСКОГО
ГОРОДСКОГО ОКРУГА МОСКОВСКОЙ
ОБЛАСТИ
141800, Московская область, г. Дмитров,
ул. Советская, д. 2

О рассмотрении обращения

В соответствии с Вашим запросом (от 15.04.2020г. №3245/06-63) Северные электрические сети - филиал ПАО «Московская объединенная электросетевая компания» направляет Вам предложения по сведениям о технических условиях на электроснабжения земельных участков.

Приложения: 3 предложения по сведениям о технических условиях на электроснабжение земельных участков.

ПОДПИСАНО
ЭЛЕКТРОННОЙ ПОДПИСЬЮ

1fd03fe9

Начальник отдела инженерного
обеспечения технологического
присоединения Северных электрических
сетей ПАО «МОЭСК»
Петрунин Александр Георгиевич

**Предложения по сведениям о технических условиях
на электроснабжение земельного участка с кадастровым номером
50:04:0011002:346, площадью – 1500 кв.м., расположенном по адресу:
Московская обл., Дмитровский район, г/п. Дмитров, г. Дмитров, мкр-н.
Татицево.**

1. Предельная свободная мощность существующих сетей.

Вблизи указанного участка расположена ПС №169 110/10/6 кВ "Константиново", с резервом мощности 0,0МВА (по данным Схемы и программы перспективного развития электроэнергетики Московской области на период 2016-2020 годов, утвержденной постановлением Губернатора Московской области от 16.11.2015 №486-ПГ).

2. Максимальная нагрузка: 80 МВА.

3. Сроки подключения объекта капитального строительства к сетям инженерно-технического обеспечения.

В соответствии с подпунктом б) пункта 16 Правил технологического присоединения энергопринимающих устройств потребителей электрической энергии, объектов по производству электрической энергии, а также объектов электросетевого хозяйства, принадлежащих сетевым организациям и иным лицам, к электрическим сетям, утвержденное Правительством Российской Федерации от 27.12.2004 № 861, срок присоединения составляет:

3.1. В случаях осуществления технологического присоединения к электрическим сетям классом напряжения до 20 кВ включительно, при этом расстояние от существующих электрических сетей необходимого класса напряжения до границ участка, на котором расположены присоединяемые энергопринимающие устройства, составляет не более 300 метров в городах и поселках городского типа и не более 500 метров в сельской местности и от сетевой организации не требуется выполнение работ по строительству (реконструкции) объектов электросетевого хозяйства, включенных (подлежащих включению) в инвестиционные программы сетевых организаций (в том числе смежных сетевых организаций), и (или) объектов по производству электрической энергии, за исключением работ по строительству объектов электросетевого хозяйства от существующих объектов электросетевого хозяйства до присоединяемых энергопринимающих устройств и (или) объектов электроэнергетики:

3.1.1. 4 месяца - для заявителей, максимальная мощность энергопринимающих устройств которых составляет до 670 кВт включительно;

3.1.2. 1 год - для заявителей, максимальная мощность энергопринимающих устройств которых составляет свыше 670 кВт.

3.2. В иных случаях:

3.2.1. 6 месяцев - для заявителей - юридических лиц или индивидуальных предпринимателей в целях технологического присоединения по одному источнику электроснабжения энергопринимающих устройств, максимальная мощность которых составляет до 150 кВт включительно (с учетом ранее присоединенных в данной точке присоединения энергопринимающих устройств), для заявителей - физических лиц в целях технологического присоединения энергопринимающих устройств, максимальная мощность которых составляет до 15 кВт включительно (с учетом ранее присоединенных в данной точке присоединения энергопринимающих устройств), которые используются для

бытовых и иных нужд, не связанных с осуществлением предпринимательской деятельности, и электроснабжение которых предусматривается по одному источнику, и для заявителей, осуществляющих технологическое присоединение путем перераспределения мощности, если технологическое присоединение осуществляется к электрическим сетям, уровень напряжения которых составляет до 20 кВ включительно, и если расстояние от существующих электрических сетей необходимого класса напряжения до границ участка заявителя, на котором расположены присоединяемые энергопринимающие устройства, составляет не более 300 метров в городах и поселках городского типа и не более 500 метров в сельской местности;

3.2.2. 1 год - для заявителей, максимальная мощность энергопринимающих устройств которых составляет менее 670 кВт, если более короткие сроки не предусмотрены инвестиционной программой соответствующей сетевой организации или соглашением сторон;

3.2.3. 2 года - для заявителей, максимальная мощность энергопринимающих устройств которых составляет не менее 670 кВт, если иные сроки (но не более 4 лет) не предусмотрены инвестиционной программой соответствующей сетевой организации или соглашением сторон;

4. Информация о плате за подключение (технологическое присоединение) на дату опубликования извещения о проведении аукциона.

В соответствии с распоряжением Комитета по ценам и тарифам Московской области от № 429-Р от 20.12.2019:

Стандартизированные тарифные ставки на покрытие расходов по строительству объектов электросетевого хозяйства от существующих объектов электросетевого хозяйства до присоединяемых энергопринимающих устройств потребителей электрической энергии, объектов электросетевого хозяйства, принадлежащих сетевым организациям и иным лицам («последняя миля»), за технологическое присоединение к электрическим сетям сетевых организаций на территории Московской области (на территории городских населенных пунктов и территорий, не относящихся к территориям городских населенных пунктов), для постоянной и временной схемы электроснабжения (без НДС в ценах периода регулирования)

Приложение 2
к распоряжению Комитета по ценам
и тарифам Московской области
от 20.12.19 № 429-Р

Стандартизированные тарифные ставки на покрытие расходов на технологическое присоединение энергопринимающих устройств потребителей электрической энергии, объектов электросетевого хозяйства, принадлежащих сетевым организациям и иным лицам, по мероприятиям, указанным в пункте 16 (за исключением подпункта «б») Методических указаний, к электрическим сетям сетевых организаций на территории Московской области (на территории городских населенных пунктов и территорий, не относящихся к территориям городских населенных пунктов) для постоянной и временной схемы электроснабжения (без НДС в ценах периода регулирования)

Наименование стандартизированной тарифной ставки		Стандартизированная тарифная ставка (без НДС), руб. за одно присоединение
1		2
C ₁	Стандартизированная тарифная ставка на покрытие расходов на технологическое присоединение энергопринимающих устройств потребителей электрической энергии, объектов электросетевого хозяйства, принадлежащих сетевым организациям и иным лицам, по мероприятиям, указанным в пункте 16 Методических указаний (кроме подпункта «б»)	8 923,95
C _{1.1}	Стандартизированная тарифная ставка на покрытие расходов на подготовку и выдачу сетевой организацией технических условий Заявителю (ТУ)	5 205,34
C _{1.2}	Стандартизированная тарифная ставка на покрытие расходов на проверку сетевой организацией выполнения Заявителем ТУ.	3 718,61

Примечание: Расходы на технологическое присоединение, не включающее в себя расходы на строительство объектов электросетевого хозяйства, рассчитываются исходя из стандартизированной ставки C₁ согласно формулам, указанным в приложении 5 к настоящему распоряжению.

Приложение 3
к распоряжению Комитета по ценам
и тарифам Московской области
от 20.12.19 № 429-Д

Стандартизированные тарифные ставки на покрытие расходов по строительству объектов электросетевого хозяйства от существующих объектов электросетевого хозяйства до присоединяемых энергопринимающих устройств потребителей электрической энергии, объектов электросетевого хозяйства, принадлежащих сетевым организациям и иным лицам («последняя миля»), за технологическое присоединение к электрическим сетям сетевых организаций на территории Московской области (на территории городских населенных пунктов и территорий, не относящихся к территориям городских населенных пунктов) для постоянной и временной схемы электроснабжения (без НДС в ценах периода регулирования)

Наименование стандартизированной тарифной ставки	Стандартизированная тарифная ставка (без НДС)*	
1	2	
C_{2(кв)} - Стандартизированная тарифная ставка на покрытие расходов сетевой организации на строительство воздушных линий электропередачи в расчете на 1 км линий (руб./км)		
уровнем напряжения 0,4 кВ C _{2(0,4)}		
C _{2(0,4;≤50)}	сечение жилы до 50 мм ²	1 489 506,46
C _{2(0,4;70)}	сечение жилы 70 мм ²	1 883 961,57
C _{2(0,4;95)}	сечение жилы 95 мм ²	1 913 398,02
C _{2(0,4;≥120)}	сечение жилы 120 мм ² и более	1 948 452,72
уровнем напряжения 6-20 кВ C ₂₍₆₋₂₀₎		
C _{2(6-20;≤50)}	сечение жилы до 50 мм ²	2 012 940,68
C _{2(6-20;70)}	сечение жилы 70 мм ²	2 358 657,51
C _{2(6-20;95)}	сечение жилы 95 мм ²	2 374 385,70
C _{2(6-20;≥120)}	сечение жилы 120 мм ² и более	2 484 474,40
уровнем напряжения 110 кВ C ₂₍₁₁₀₎		
C _{2(110;1)}	для многогранных опор в одноцепном исполнении (одна одноцепная ВЛ в одном коридоре)	19 549 179,79
C _{2(110;2)}	для многогранных опор в одноцепном исполнении (две одноцепные ВЛ в одном коридоре)**	18 180 431,00
C _{2(110;3)}	для всех типов опор, за исключением многогранных в одноцепном исполнении (одна одноцепная ВЛ в одном коридоре)	10 733 620,77
C _{2(110;4)}	для всех типов опор, за исключением многогранных в одноцепном исполнении (две одноцепные ВЛ в одном коридоре)**	9 310 061,02
C_{3(кв)} - Стандартизированная тарифная ставка на покрытие расходов сетевой организации на строительство кабельных линий электропередачи в расчете на 1 км линий (руб./км)		
уровнем напряжения 0,4 кВ C _{3(0,4)} (в одноцепном исполнении)		

$C_{3(0,4;\leq 50;1)}$	сечение жилы до 50 мм ²	1 492 938,28
$C_{3(0,4;70;1)}$	сечение жилы 70 мм ²	1 771 709,83
$C_{3(0,4;95;1)}$	сечение жилы 95 мм ²	1 909 763,23
$C_{3(0,4;120-185;1)}$	сечение жилы 120-185 мм ²	2 115 003,91
$C_{3(0,4;\geq 240;1)}$	сечение жилы 240 мм ² и более	2 523 466,64
уровнем напряжения 0,4 кВ $C_{3(0,4;0)}$ (в двухцепном исполнении)		
$C_{3(0,4;120-185;2)}$	сечение жилы 120-185 мм ²	2 960 997,38
$C_{3(0,4;\geq 240;2)}$	сечение жилы 240 мм ² и более	3 407 985,24
уровнем напряжения 6-20 кВ $C_{3(6-20;0)}$ (в одноцепном исполнении)		
$C_{3(6-20;\leq 50;1)}$	сечение жилы до 50 мм ²	2 290 250,38
$C_{3(6-20;70;1)}$	сечение жилы 70 мм ²	2 999 585,45
$C_{3(6-20;95;1)}$	сечение жилы 95 мм ²	3 268 623,22
$C_{3(6-20;120-185;1)}$	сечение жилы 120-185 мм ²	3 506 254,54
$C_{3(6-20;\geq 240;1)}$	сечение жилы 240 мм ² и более	4 856 697,07
уровнем напряжения 6-20 кВ $C_{3(6-20;0)}$ (в двухцепном исполнении)		
$C_{3(6-20;\leq 70;2)}$	сечение жилы до 70 мм ²	4 746 547,07
$C_{3(6-20;95;2)}$	сечение жилы 95 мм ²	6 679 937,77
$C_{3(6-20;120-185;2)}$	сечение жилы 120-185 мм ²	6 889 014,15
$C_{3(6-20;240;2)}$	сечение жилы 240 мм ²	7 543 596,05
$C_{3(6-20;\geq 300;2)}$	сечение жилы 300 мм ² и более	11 006 808,94
$C_{3(0,4-20;0)}$ - Стандартизированная тарифная ставка на покрытие расходов сетевой организации на строительство кабельных линий методом горизонтального направленного бурения без ограничения по количеству труб в проколе с учетом стоимости кабеля в расчете на 1 км трассы (руб./км):		
$C_{3(0,4-20;ГНБ-110)}$	Трубами ПНД диаметром 110 мм (одна, две, три и более)	13 704 971,64
$C_{3(0,4-20;ГНБ-160)}$	Трубами ПНД диаметром 160 мм (одна, две, три и более)	18 957 613,11
$C_{3(0,4-20;ГНБ-225)}$	Трубами ПНД диаметром 225 мм (одна, две, три и более)	23 014 071,46
$C_{4(6-20;0)}$ - Стандартизированная тарифная ставка на покрытие расходов сетевой организации на строительство пунктов секционирования (реклоузеров (КРУН)) (руб./шт.):		
$C_{4(6-20;КРН (КРУН))}$	Строительство КРН (КРУН)	1 741 819,65
$C_{4(6-20;РЭС)}$	Строительство реклоузеров	1 944 003,63
$C_{4(6-20;0)}$ Стандартизированная тарифная ставка на покрытие расходов сетевой организации на строительство пунктов секционирования (распределительных пунктов) (руб./шт.):		
$C_{4(6-20;РП-10)}$	Строительство распределительного пункта на 10 ячеек	16 626 357,77
$C_{4(6-20;РП-1)}$	Установка 1 дополнительной ячейки	1 196 394,19
$C_{S(35;0)}$ - Стандартизированная тарифная ставка на покрытие расходов сетевой организации на строительство трансформаторных подстанций (ТП), за исключением распределительных трансформаторных подстанций (РТП), с уровнем напряжения до 35 кВ (руб./кВт):		
	Строительство КТП, МТП с одним трансформатором $C_{S(0;КТП)}$	

$C_{5(1x16-40;KTP)}$	мощностью 1x16-40 кВА	16 864,50
$C_{5(1x63;KTP)}$	мощностью 1x63 кВА	9 568,85
$C_{5(1x100;KTP)}$	мощностью 1x100 кВА	6 647,67
$C_{5(1x160;KTP)}$	мощностью 1x160 кВА	5 289,40
$C_{5(1x250;KTP)}$	мощностью 1x250 кВА	4 047,48
$C_{5(1x400;KTP)}$	мощностью 1x400 кВА	3 341,02
$C_{5(1x630;KTP)}$	мощностью 1x630 кВА	3 187,34
$C_{5(1x1000;KTP)}$	мощностью 1x1000 кВА	3 115,03
	Строительство КТП, МТП с двумя трансформаторами $C_{5(2;KTP)}$	
$C_{5(2x160;KTP)}$	мощностью 2x160 кВА и менее	9 299,59
$C_{5(2x250;KTP)}$	мощностью 2x250 кВА	7 134,24
$C_{5(2x400;KTP)}$	мощностью 2x400 кВА	5 018,86
$C_{5(2x630;KTP)}$	мощностью 2x630 кВА	3 306,62
$C_{5(2x1000;KTP)}$	мощностью 2x1000 кВА и более	2 192,57
$C_{5(BKTP)}$	Блочная трансформаторная подстанция (БКТП) с одним трансформатором	6 711,12
	Блочная трансформаторная подстанция (БКТП) с двумя трансформаторами $C_{5(2;BKTP)}$	
$C_{5(2x630;BKTP)}$	мощностью 2x630 кВА и менее	10 011,06
$C_{5(2x1000;BKTP)}$	мощностью 2x1000 кВА	6 314,77
$C_{5(2x1250-2x1600;BKTP)}$	мощностью 2x1250 – 2x1600 кВА	4 304,47
$C_{5(2x2500;BKTP)}$	мощностью 2x2500 кВА и более	2 923,05
$C_{6(RTP)}$	Стандартизированная тарифная ставка на покрытие расходов сетевой организации на строительство распределительных трансформаторных подстанций (РТП) с уровнем напряжения до 35 кВ (руб./кВт)	9 269,25
$C_{7(ПС)}$	Стандартизированная тарифная ставка на покрытие расходов сетевой организации на строительство подстанций уровнем напряжения 35 кВ и выше (ПС) (руб./кВт).	—

* Для заявителей, осуществляющих технологическое присоединение своих энергопринимающих устройств максимальной мощностью не более 150 кВт, стандартизированные тарифные ставки C_2 , C_3 , $C_{3,гн}$, C_4 , C_5 , C_6 , C_7 равны 0 (нулю).

** - применяется с учетом суммарной протяженности двух воздушных линий в одном коридоре (протяженность трассы (коридора) умножается на 2).

Приложение 4
к распоряжению Комитета по ценам
и тарифам Московской области
от 20.12.2019 № 429-Р

Ставки платы за единицу максимальной мощности на уровне напряжения ниже 35 кВ и максимальной мощности менее 8900 кВт на покрытие расходов по строительству объектов электросетевого хозяйства от существующих объектов электросетевого хозяйства до присоединяемых энергопринимающих устройств потребителей электрической энергии, объектов электросетевого хозяйства, принадлежащих сетевым организациям и иным лицам («последняя миля»), за технологическое присоединение к электрическим сетям сетевых организаций на территории Московской области (на территории городских населенных пунктов и территорий, не относящихся к территориям городских населенных пунктов), для постоянной и временной схемы электроснабжения (без НДС в ценах периода регулирования)

Наименование ставок за единицу максимальной мощности		Ставки по каждому мероприятию для расчета платы за технологическое присоединение энергопринимающих устройств (без учета НДС) руб./кВт*
1		2
C_{1}^{max}	Ставка за единицу максимальной мощности (руб./кВт) для определения платы за технологическое присоединение к электрическим сетям на уровне напряжения ниже 35 кВ и мощности менее 8 900 кВт на осуществление мероприятий, предусмотренных пунктом 16 (за исключением подпункта «б»)	346,64
$C_{1,1}^{max}$	Подготовка и выдача сетевой организацией технических условий Заявителю (ТУ)	202,09
$C_{1,2}^{max}$	Проверка сетевой организацией выполнения Заявителем ТУ	144,55
C_{2}^{max} - ставка за единицу максимальной мощности (руб./кВт) на покрытие расходов сетевой организации на строительство воздушных линий электропередачи в расчете на 1 км линий		
$C_{2;0,4}^{max}$	уровнем напряжения 0,4 кВ	2 988,02
$C_{2;6-20}^{max}$	уровнем напряжения 6 - 20 кВ	930,39
C_{3}^{max} - ставка за единицу максимальной мощности (руб./кВт) на покрытие расходов сетевой организации на строительство кабельных линий электропередачи в расчете на 1 км линий		
$C_{3;0,4}^{max}$	уровнем напряжения 0,4 кВ	4 056,16
$C_{3;6-20}^{max}$	уровнем напряжения 6 - 20 кВ	2 059,82
$C_{3;0,4-20;ГНБ}^{max}$	ставка за единицу максимальной мощности на покрытие расходов сетевой организации на строительство кабельных линий методом горизонтального направленного бурения без ограничения по количеству труб в проколе с учетом стоимости кабеля в расчете на 1 км трассы	2 138,64
$C_{4(КРУН)}^{max}$	Ставка за единицу максимальной мощности (руб./кВт) на покрытие расходов сетевой организации на строительство пунктов секционирования (реклоузеров (КРУН))	614,51

$C_{4(PTI)}^{max}$	Ставка за единицу максимальной мощности (руб./кВт) на покрытие расходов сетевой организации на строительство пунктов секционирования (распределительных пунктов)	2 364,61
$C_{5(ТП)}^{max}$	Ставка за единицу максимальной мощности (руб./кВт) на покрытие расходов сетевой организации на строительство трансформаторных подстанций (ТП), за исключением распределительных трансформаторных подстанций (РТП), с уровнем напряжения до 35 кВ	
	Строительство КТП, МТП с одним трансформатором $C_{5(кТП)}$	
$C_{5(1x16-40;кТП)}$	мощностью 1x16-40 кВА	16 864,50
$C_{5(1x63;кТП)}$	мощностью 1x63 кВА	9 568,85
$C_{5(1x100;кТП)}$	мощностью 1x100 кВА	6 647,67
$C_{5(1x160;кТП)}$	мощностью 1x160 кВА	5 289,40
$C_{5(1x250;кТП)}$	мощностью 1x250 кВА	4 047,48
$C_{5(1x400;кТП)}$	мощностью 1x400 кВА	3 341,02
$C_{5(1x630;кТП)}$	мощностью 1x630 кВА	3 187,34
$C_{5(1x1000;кТП)}$	мощностью 1x1000 кВА	3 115,03
	Строительство КТП, МТП с двумя трансформаторами $C_{5(кТП)}$	
$C_{5(2x160;кТП)}$	мощностью 2x160 кВА и менее	9 299,59
$C_{5(2x250;кТП)}$	мощностью 2x250 кВА	7 134,24
$C_{5(2x400;кТП)}$	мощностью 2x400 кВА	5 018,86
$C_{5(2x630;кТП)}$	мощностью 2x630 кВА	3 306,62
$C_{5(2x1000;кТП)}$	мощностью 2x1000 кВА и более	2 192,57
$C_{5(БКТП)}$	Блочная трансформаторная подстанция (БКТП) с одним трансформатором	6 711,12
	Блочная трансформаторная подстанция (БКТП) с двумя трансформаторами $C_{5(кБКТП)}$	
$C_{5(2x630;БКТП)}$	мощностью 2x630 кВА и менее	10 011,06
$C_{5(2x1000;БКТП)}$	мощностью 2x1000 кВА	6 314,77
$C_{5(2x1250-2x1600;БКТП)}$	мощностью 2x1250 – 2x1600 кВА	4 304,47
$C_{5(2x2500;БКТП)}$	мощностью 2x2500 кВА и более	2 923,05
$C_{6(РТП)}^{max}$	Ставка за единицу максимальной мощности (руб./кВт) на покрытие расходов сетевой организации на строительство распределительных трансформаторных подстанций (РТП) с уровнем напряжения до 35 кВ	9 269,25
C_{7}^{max}	Ставка за единицу максимальной мощности (руб./кВт) на покрытие расходов сетевой организации на строительство подстанций уровнем напряжения 35 кВ и выше (ПС)	—

*Для заявителей, осуществляющих технологическое присоединение своих энергопринимающих устройств максимальной мощностью не более 150 кВт, ставки за единицу максимальной мощности по мероприятиям «последней мили» на планируемый период C_2^{max} , C_3^{max} , C_4^{max} , C_5^{max} , C_6^{max} , C_7^{max} равны 0 (нулю).

Примечание: Ставки C_2^{max} , C_3^{max} , C_4^{max} , C_5^{max} , C_6^{max} , C_7^{max} рассчитаны для технологического присоединения заявителя к одному источнику энергоснабжения по третьей категории надежности. В случае если заявитель при технологическом присоединении запрашивает вторую или первую категорию надежности электроснабжения (технологическое присоединение к двум независимым источникам электроснабжения), то размер платы за технологическое присоединение определяется согласно пункту 45 Методических указаний.

Приложение 5
к распоряжению Комитета по ценам
и тарифам Московской области
от 20.12.2019 № 1429-Р

Формулы платы за технологическое присоединение к электрическим сетям сетевых организаций Московской области на территории Московской области (на территории городских населенных пунктов и территорий, не относящихся к территориям городских населенных пунктов) для постоянной и временной схемы электроснабжения исходя из стандартизированных тарифных ставок и способа технологического присоединения к электрическим сетям сетевой организации

1. Если отсутствует необходимость реализации мероприятий «последней мили», то формула платы определяется как стандартизированная тарифная ставка на покрытие расходов на технологическое присоединение энергопринимающих устройств потребителей электрической энергии, объектов электросетевого хозяйства, принадлежащих сетевым организациям и иным лицам, по мероприятиям, указанным в п. 16 Методических указаний (кроме подпункта «б») (C_1) :

$$P = C_1, (\text{руб.})$$

2. Если при технологическом присоединении энергопринимающих устройств заявителя к одному источнику энергоснабжения предусматриваются мероприятия «последней мили» согласно техническим условиям (ТУ):

$$P_{\text{общ}} = P + P_{\text{вл}} + P_{\text{кл}} + P_{\text{рп}} + P_{\text{тп}} + P_{\text{ртп}}$$

где: $P_{\text{общ}}$ – размер платы за технологическое присоединение.

2.1. $P_{\text{вл}}$ – расходы на строительство воздушных линий в случае, если оно предусмотрено ТУ.

$$P_{\text{вл}} = C_{2(0,4;t)} \times L_{2(0,4;t)} + C_{2(6-20;t)} \times L_{2(6-20;t)} + C_{2(110;t)} \times L_{2(110;t)}$$

$C_{2(s;t)}$ – стандартизированные тарифные ставки (приложение 3) по мероприятиям в соответствии с ТУ;

$L_{2(s;t)}$ – протяженность трассы воздушных линий в зависимости от уровня напряжения, сечения и вида опор (для уровня напряжения 110 кВ), согласно ТУ; s – уровень напряжения, t – сечение жилы.

2.2. $P_{\text{кл}}$ – расходы на строительство кабельных линий в случае, если оно предусмотрено ТУ.

$$P_{кл} = C_{3(0,4;t)} \times L_{3(0,4;t)} + C_{3(6-20;t)} \times L_{3(6-20;t)} + C_{3(0,4-20;ГНБj)} \times L_{3(0,4-20;ГНБj)},$$

$C_{3(s;t)}$ – стандартизированные тарифные ставки (приложение 3) по мероприятиям в соответствии с ТУ;

$L_{3(s;t)}$ – протяженность трассы кабельных линий, прокладываемых открытым способом, в зависимости от уровня напряжения и сечения кабеля согласно ТУ без учета протяженности трассы кабельных линий, прокладываемых закрытым способом прокладки (методом горизонтального направленного бурения);

$L_{3(0,4-20;ГНБj)}$ – протяженность трассы кабельных линий, прокладываемых закрытым способом прокладки (методом горизонтального направленного бурения), в зависимости от диаметра труб ПНД согласно ТУ без учета протяженности трассы кабельных линий прокладываемых открытым способом; j – диаметр труб ПНД согласно ТУ.

2.3 $P_{РП}$ – расходы на строительство пунктов секционирования (реклоузеров, КРН (КРУН), распределительных пунктов) в случае, если оно предусмотрено ТУ.

$$P_{РП} = C_{4(6-20;КРН(КРУН))} \times m + C_{4(6-20;рек)} \times n + C_{4(6-20;РП-10)} \times k + C_{4(6-20;РП-1)} \times j,$$

$C_{4(s;t)}$ – стандартизированные тарифные ставки (приложение 3) по мероприятиям в соответствии с ТУ;

m – количество секций КРН(КРУН) согласно ТУ;

n – количество реклоузеров согласно ТУ;

k – количество распределительных пунктов согласно ТУ;

j – количество дополнительных ячеек распределительного пункта согласно ТУ.

2.4 $P_{ТП}$ – строительство трансформаторных подстанций (ТП) за исключением распределительных трансформаторных подстанций (РТП) уровнем напряжения до 35 кВ в случае, если оно предусмотрено ТУ.

$$P_{ТП} = C_{5(s;t)} \times N_i,$$

$C_{5(s;t)}$ – стандартизированные тарифные ставки (приложение 3) по мероприятиям в соответствии с ТУ;

N_i – объем максимальной мощности (кВт), указанной заявителем в заявке на технологическое присоединение в соответствии с ТУ.

2.5 $P_{РТП}$ – строительство распределительных трансформаторных подстанций (РТП) уровнем напряжения до 35 кВ в случае, если оно предусмотрено ТУ.

$$P_{РТП} = C_{6(РТП)} \times N_i,$$

$C_{6(ИП)}$ – стандартизированная тарифные ставка (приложение 3) по мероприятиям в соответствии с ТУ;

N_i – объем максимальной мощности (кВт), указанной заявителем в заявке на технологическое присоединение в соответствии с ТУ.

3. В случае если заявитель при технологическом присоединении запрашивает вторую или первую категорию надежности электроснабжения (технологическое присоединение к двум независимым источникам энергоснабжения), то размер платы за технологическое присоединение ($P_{общ}$) определяется следующим образом:

$$P_{общ} = P + (P_{ист1} + P_{ист2}), \text{ (руб.)}$$

где:

$$P = C_1, \text{ (руб.)}$$

$P_{ист1}$ - расходы на мероприятия «последней мили» по первому независимому источнику энергоснабжения, осуществляемые для конкретного присоединения в зависимости от способа присоединения и уровня запрашиваемого напряжения на основании выданных сетевой организацией технических условий (руб.).

$P_{ист2}$ - расходы на мероприятия «последней мили» по второму независимому источнику энергоснабжения, осуществляемые для конкретного присоединения в зависимости от способа присоединения и уровня запрашиваемого напряжения на основании выданных сетевой организацией технических условий (руб.).

4. Если при технологическом присоединении заявителя согласно техническим условиям срок выполнения мероприятий по технологическому присоединению предусмотрен на период больше одного года, то стоимость мероприятий, учитываемых в плате, рассчитанной в год подачи заявки, индексируется следующим образом:

- 50% стоимости мероприятий, предусмотренных техническими условиями, умножается на произведение прогнозных индексов цен производителей по подразделу «Строительство» раздела «Капитальные вложения (инвестиции)», публикуемых Министерством экономического развития Российской Федерации на соответствующий год (при отсутствии данного индекса используется индекс потребительских цен на соответствующий год) за половину периода, указанного в технических условиях, начиная с года, следующего за годом утверждения платы;

- 50% стоимости мероприятий, предусмотренных техническими условиями, умножается на произведение прогнозных индексов производителей по подразделу «Строительство» раздела «Капитальные вложения (инвестиции)»,

публикуемых Министерством экономического развития Российской Федерации на соответствующий год (при отсутствии данного индекса используется индекс потребительских цен на соответствующий год) за период, указанный в технических условиях, начиная с года, следующего за годом утверждения платы.

5. Для заявителей, осуществляющих технологическое присоединение своих энергопринимающих устройств максимальной мощностью не более 150 кВт (с учетом мощности ранее присоединенных в данной точке присоединения энергопринимающих устройств), формула платы за технологическое присоединение энергопринимающих устройств таких заявителей имеет следующий вид:

$$P_{\text{не более 150 кВт}} = C_1$$

Размер платы для каждого технологического присоединения рассчитывается сетевой организацией в соответствии с утвержденной формулой.

5. Срок действия данных сведений.

В течение 6 месяцев, а в случае внесения изменений в вышеуказанные нормативные акты – до внесения данных изменений.

**ФОРМА ЗАЯВКИ НА УЧАСТИЕ В АУКЦИОНЕ
на право заключения договора аренды земельного участка**

**В Аукционную комиссию, сформированную Комитетом по конкурентной политике Московской области
Заявитель**

(Ф.И.О. гражданина, индивидуального предпринимателя,
наименование юридического лица с указанием организационно-правовой формы, крестьянского (фермерского) хозяйства)

в лице _____
(Ф.И.О. руководителя юридического лица, главы крестьянского (фермерского хозяйства) или уполномоченного лица)

действующего на основании¹ _____
(Устав, Положение, Соглашение и т.д.)

(заполняется гражданином, индивидуальным предпринимателем)

Паспортные данные: серия.....№, дата выдачи «.....»г.
кем выдан.....
Адрес места жительства (по паспорту).....
Почтовый адрес для направления корреспонденции.....
Контактный телефон.....
ОГРНИП (для индивидуального предпринимателя, КФХ): №

(заполняется юридическим лицом)

Адрес местонахождения.....
Почтовый адрес для направления корреспонденции.....
Контактный телефон.....
ИНН.....КПП.....ОГРН.....

Представитель Заявителя².....(Ф.И.О.).....

Действует на основании доверенности от «.....».....20.....г., №,
Паспортные данные представителя: серия.....№, дата выдачи «.....»г.
кем выдан.....
Адрес места жительства (по паспорту).....
Почтовый адрес для направления корреспонденции.....
Контактный телефон.....

принял решение об участии в аукционе на право заключения договора аренды земельного участка:

Дата аукциона: кадастровый номер земельного участка,
площадь земельного участка.....кв.м.
Местоположение (адрес) земельного участка:

**и обязуется обеспечить поступление задатка в размере _____ руб. _____ (сумма прописью),
в сроки и в порядке установленные в Извещении о проведении аукциона на указанный Земельный участок.**

1. Заявитель обязуется:
 - 1.1. Соблюдать условия и порядок проведения аукциона, содержащиеся в Извещении о проведении аукциона.
 - 1.2. В случае признания Победителем аукциона заключить договор аренды с Арендодателем в соответствии с порядком, сроками и требованиями, установленными Извещением о проведении аукциона и договором аренды земельного участка.
 - 1.3. Использовать земельный участок в соответствии с видом разрешенного использования, указанным в Извещении о проведении аукциона и договоре аренды земельного участка.
2. Заявителю понятны все требования и положения Извещения о проведении аукциона. Заявителю известно фактическое состояние и технические характеристики Земельного участка **и он не имеет претензий к ним.**
3. Заявитель извещен о том, что он вправе отозвать Заявку в любое время до установленной даты и времени окончания подачи Заявок на участие в аукционе, в порядке, установленном в Извещении о проведении аукциона.
4. Изменение вида разрешенного использования Земельного участка, переданного в аренду по результатам аукциона, в течение срока действия договора аренды не допускается.
5. Ответственность за достоверность представленных документов и информации несет Заявитель.
6. Заявитель подтверждает, что на дату подписания настоящей Заявки ознакомлен с порядком проведения аукциона, порядком внесения задатка, Извещением о проведении аукциона и проектом договора аренды, и они ему понятны. Заявитель подтверждает, что надлежащим образом ознакомлен с реальным состоянием выставляемого на аукцион Земельного участка и информацией о нем.
7. Заявитель осведомлен и согласен с тем, что Арендодатель / Организатор аукциона не несут ответственности за ущерб, который может быть причинен Заявителю отменой аукциона, внесением изменений в Извещении о проведении аукциона, а также приостановлением процедуры проведения аукциона. При этом Заявитель считается уведомленным об отмене аукциона, внесении изменений в Извещении о проведении аукциона с даты публикации информации об отмене аукциона, внесении изменений в Извещении о проведении аукциона на официальном сайте торгов Российской Федерации в информационно-телекоммуникационной сети «Интернет» для размещения информации о проведении торгов www.torgi.gov.ru.
8. Условия аукциона по данному Земельному участку, порядок и условия заключения договора аренды с Участником аукциона являются условиями публичной оферты, а подача Заявки на участие в аукционе является акцептом такой оферты.
9. В соответствии с Федеральным законом от 27.07.2006 № 152-ФЗ «О персональных данных» (далее - Федеральный закон от 27.07.2006 № 152-ФЗ), подавая Заявку, Заявитель дает согласие на обработку персональных данных, указанных выше и содержащихся в представленных документах, в целях участия в аукционе (под обработкой персональных данных понимается совершение, в том числе, следующих действий: сбор, систематизация, накопление, хранение, уточнение (обновление, изменение), использование, обезличивание, блокирование, уничтожение персональных данных, описание способов обработки данных приведено в Федеральном законе от 27.07.2006 № 152-ФЗ), а также на передачу такой информации третьим лицам, в случаях, установленных

¹ Заполняется при подаче Заявки юридическим лицом.

² Заполняется при подаче Заявки лицом, действующим по доверенности.

ПРОЕКТ СОГЛАШЕНИЯ О ЗАДАТКЕ № _____

« ____ » _____ г.

Комитет по конкурентной политике Московской области в лице _____, действующего на основании _____, именуемый в дальнейшем «Организатор аукциона», с одной стороны, Государственное казенное учреждение Московской области «Региональный центр торгов», в лице _____, действующего на основании _____, именуемое далее «Лицо, осуществляющее организационно-технические функции», с другой стороны, и _____, именуемое в дальнейшем «Заявитель», в лице _____, действующего на основании _____, с третьей стороны, заключили настоящее Соглашение о нижеследующем:

1. Предмет Соглашения

Заявитель в доказательство намерения заключить договор аренды земельного участка, находящегося в собственности _____/образованный из земель или земельного участка, государственная собственность на которые не разграничена, расположенного по адресу: Московская область, _____ (далее - Аукцион), а также в качестве обеспечения надлежащего исполнения своих обязательств, в счет причитающихся с него по договору аренды земельного участка платежей, перечисляет денежные средства в размере _____ руб. __ коп., предусмотренном разделом 2 настоящего Соглашения.

2. Порядок перечисления денежных средств

2.1. Заявитель перечисляет денежные средства (п.1) по следующим банковским реквизитам:

Получатель платежа: МЭФ Московской области

(л/с 05868217110 - Государственное казенное учреждение Московской области «Региональный центр торгов»), ОГРН 1145024006577, ИНН 5024147611, КПП 502401001,

р/с 40302810845254000001, БИК 044525000,

Банк получателя: ГУ Банка России по ЦФО

В связи с отсутствием КБК при заполнении полей (104, 105) платежного поручения (квитанции об оплате) для перечисления задатка рекомендуется указывать в соответствующих полях КБК - «0», ОКТМО - «0».

2.2. В документе, подтверждающем внесение задатка, в обязательном порядке указывается назначение платежа: «Задаток для участия в аукционе « ____ » _____ 20__ (дата аукциона), по Соглашению о задатке от « ____ » _____ 20__ № ____ » (при наличии реквизитов Соглашения о задатке), НДС не облагается.

2.3. Платежи (п.1) осуществляются исключительно заявителем только в форме безналичного расчета в российских рублях.

2.4. Плательщиком денежных средств в качестве задатка может быть исключительно Заявитель. Не допускается перечисление денежных средств в качестве задатка иными лицами. Перечисленные денежные средства иными лицами будут считаться ошибочно перечисленными денежными средствами и возвращены плательщику.

2.5. В случае установления Аукционной комиссией не поступления в указанный в Извещении о проведении аукциона срок и порядке суммы задатка, обязательства заявителя по внесению задатка считаются неисполненными.

2.6. Порядок возврата задатка в случаях, установленных действующим законодательством, определен в разделе 7 Извещения о проведении аукциона № ____.

3. Ответственность Сторон

3.1. Ответственность сторон за неисполнение либо ненадлежащее исполнение настоящего Соглашения наступает в соответствии с действующим законодательством.

3.2. Все споры и разногласия, которые могут возникнуть в результате исполнения Сторонами условий настоящего Соглашения, будут по возможности решаться путем переговоров. В случае невозможности разрешения споров путем переговоров Стороны рассматривают их в установленном законом порядке.

4. Срок действия Соглашения

4.1. Соглашение вступает в силу с момента подписания его Сторонами.

4.2. Соглашение прекращает свое действие с момента надлежащего исполнения Сторонами взятых на себя обязательств.

5. Заключительные положения

5.1. Все изменения и дополнения к настоящему Соглашению, включая уточнение реквизитов Заявителя, оформляются письменно дополнительным соглашением.

5.2. Настоящее Соглашение составлено в 3 (трех) подлинных экземплярах.

6. Юридические адреса и реквизиты Сторон

**Лицо, осуществляющее
организационно-технические
функции**

Организатор аукциона

Заявитель

7. Подписи сторон

Должность

Должность

от Заявителя

_____/_____/_____
Подпись

_____/_____/_____
Подпись

_____/_____/_____
Подпись

НА БЛАНКЕ ОРГАНИЗАЦИИ
(при наличии)

В _____
(Организатор аукциона)

от _____
(Ф.И.О. физического лица или
Ф.И.О. генерального директора
или представителя организации)

(наименование организации)

Запрос на осмотр Земельного участка

Прошу оформить документ для осмотра Земельного участка:

Кадастровый номер: _____

Местоположение (адрес): _____

Дата аукциона: _____

№ аукциона: _____

Уполномоченное лицо на осмотр:

Ф.И.О.

Контактные телефоны: _____

Адрес электронной почты (e-mail): _____

Для юридических лиц:

Руководитель _____ Подпись _____ Ф.И.О.

М.П. (при наличии)

Для индивидуальных предпринимателей:

Индивидуальный предприниматель _____ Подпись _____ Ф.И.О.

М.П. (при наличии)

Для физических лиц: _____ Подпись _____ Ф.И.О.

ДОГОВОР
аренды земельного участка, заключаемый по результатам проведения торгов

от _____ № _____

Место заключения _____ «___»
_____ 20__

_____, (ОГРН _____),
_____, ИНН/КПП _____ / _____, в лице _____,
действующ___ на основании _____, зарегистрированного
_____, именуем___
в дальнейшем Арендодатель, юридический адрес: Московская область,
_____,
с одной стороны, и

_____, (ОГРН _____),
ИНН/КПП _____ / _____, юридический адрес: _____, в лице
_____, действующ___ на основании _____, с другой стороны, именуем___ в
дальнейшем Арендатор,
при совместном упоминании, именуемые в дальнейшем Стороны, на основании
_____, заключили настоящий договор о нижеследующем.

I. Предмет и цель договора

1.1. Арендодатель обязуется предоставить Арендатору за плату во временное владение и пользование земельный участок площадью ___ кв.м, с кадастровым номером _____, категория земель _____ с видом разрешенного использования _____, расположенный по адресу: _____ (далее по тексту – **Земельный участок**), а Арендатор обязуется принять **Земельный участок** по акту приема-передачи (Приложение 3 является неотъемлемой частью настоящего договора).

1.2. Настоящий договор заключен на основании протокола о _____ (далее по тексту – **Протокол**), являющегося приложением 1 к настоящему договору.

1.3. Участок предоставляется для _____.

1.4. На Земельном участке объекты недвижимого имущества отсутствуют.

II. Срок договора

2.1. Настоящий договор заключается на срок ___ с «__» ___ 20__ года по «__» ___ 20__ года.

2.2. Земельный участок считается переданным Арендодателем Арендатору и принятым Арендатором с момента подписания акта-приема передачи Земельного участка.

Договор считается заключенным с момента передачи Земельного участка. Акт приема-передачи Земельного участка подписывается одновременно с подписанием настоящего договора.

2.3. Договор подлежит государственной регистрации в установленном законодательством Российской Федерации, законодательством Московской области порядке.

III. Арендная плата

3.1. Арендная плата начисляется с даты передачи Земельного участка по акту приема-передачи Земельного участка.

3.2. Размер годовой арендной платы устанавливается в соответствии с Протоколом.

3.3. Размер арендной платы за Земельный участок определяется в Приложении 2 к настоящему договору, которое является его неотъемлемой частью.

Арендная плата вносится Арендатором для юридических лиц и граждан, осуществляющих предпринимательскую деятельность без образования юридического лица ежеквартально, для граждан – ежемесячно.

Сумма ежемесячной/ежеквартальной арендной платы устанавливается в размере в соответствии с Приложением 2.

При определении арендной платы, начиная с 1 января года, следующего за годом, в котором был заключен договор аренды к размеру арендной платы, предложенному победителем торгов, применяется (Кинф) индекс инфляции (индекс **дефлятор**).

3.4. Арендная плата вносится Арендатором ежемесячно/ежеквартально в полном объеме в размере, установленном в Приложении 2, не позднее _____ включительно, путем внесения денежных средств, безналичным порядком с обязательным указанием в платежном документе назначения платежа, номера и даты настоящего договора по следующим реквизитам:

3.5. Арендная плата за неполный период (квартал/месяц) исчисляется пропорционально количеству календарных дней аренды в квартале/месяце к количеству дней данного квартала/месяца.

3.6. Сумма поступлений зачисляется сначала в счет оплаты основного долга, и только при погашении основного долга зачисляется в счет оплаты пени, вне зависимости от назначения платежа, указанного в платежном поручении.

3.7. Обязательства по оплате по настоящему договору считаются исполненными после внесения Арендатором арендной платы в полном объеме за период, установленный пунктом 3.4 настоящего договора. При внесении Арендатором арендной платы не в полном объеме, установленном пунктом 3.4 настоящего договора, обязательства по настоящему договору считаются неисполненными.

Датой исполнения обязательств по внесению арендной платы является дата поступления арендной платы в бюджет муниципального образования.

IV. Права и обязанности Сторон

4.1. Арендодатель имеет право:

4.1.1. Досрочно расторгнуть настоящий договор в порядке и в случаях, предусмотренных действующим законодательством и настоящим договором, в том числе при:

- использовании Земельного участка способами, приводящими к его порче;
- использовании Земельного участка не в соответствии с видом его разрешенного использования;
- использовании Земельного участка не в соответствии с его целевым назначением;
- неиспользовании/не освоении Земельного участка в течение 1 года;
- не внесении арендной платы либо внесении не в полном объеме более чем 2 (два) периодов подряд;
- в случае не подписания арендатором дополнительных соглашений к настоящему договору, о внесении изменений, указанных в п. 4.1.3;
- в случае переуступки Арендатором прав и обязанностей по настоящему договору;
- в случае заключения Арендатором договора субаренды по настоящему договору;
- в случае осуществления Арендатором самовольной постройки на Земельном участке.

4.1.2. На беспрепятственный доступ на территорию Земельного участка с целью его осмотра на предмет соблюдения условий настоящего договора.

4.1.3. Вносить в настоящий договор необходимые изменения и дополнения в случае внесения таковых в действующее законодательство Российской Федерации, законодательство Московской области.

4.1.4. На возмещение убытков, причиненных ухудшением качества Земельного участка и экологической обстановки в результате хозяйственной деятельности Арендатора, а также по иным основаниям, предусмотренным законодательством Российской Федерации, законодательством Московской области.

4.1.5. Изъять Земельный участок в порядке, установленном действующим законодательством Российской Федерации, законодательством Московской области.

4.1.6. Обратиться в суд за взысканием задолженности по арендной плате после однократного неисполнения Арендатором обязанности по внесению арендной платы в полном объеме за период, установленный пунктом 3.4 настоящего договора.

4.2. Арендодатель обязан:

- 4.2.1. Передать Арендатору Земельный участок по акту приема-передачи в день подписания настоящего договора.
- 4.2.2. Не чинить препятствия Арендатору в правомерном использовании (владении и пользовании) Земельного участка.
- 4.2.3. Не вмешиваться в хозяйственную деятельность Арендатора, если она не противоречит условиям настоящего договора и действующего законодательства Российской Федерации, законодательства Московской области, регулирующего правоотношения по настоящему договору.
- 4.2.4. В письменной форме в пятидневный срок уведомлять Арендатора об изменении реквизитов, указанных в пункте 3.4 настоящего договора, а также об изменении ИНН, КПП, почтового адреса, контактного телефона.
- 4.3. Арендатор имеет право:
- 4.3.1. Использовать участок на условиях, установленных настоящим договором исходя из вида деятельности, разрешенного использования и целевого назначения Земельного участка.
- 4.3.2. Возводить с соблюдением правил землепользования и застройки здания, строения, сооружения в соответствии с целью, указанной в п.1.3 настоящего договора, его разрешенным использованием с соблюдением требований градостроительных регламентов и иных правил и норм.
- 4.4. Арендатор обязан:
- 4.4.1. Использовать участок в соответствии с целью и условиями его предоставления.
- 4.4.2. При досрочном расторжении настоящего договора или по истечении его срока все произведенные без разрешения Арендодателя на Земельном участке улучшения передать Арендодателю безвозмездно.
- 4.4.3. Не допускать действий, приводящих к ухудшению качественных характеристик арендуемого участка и прилегающих к нему территорий, экологической обстановки местности, а также к загрязнению территории.
- 4.4.4. Обеспечивать Арендодателю, органам муниципального и государственного контроля свободный доступ на участок, специально выделенные части участка, в расположенные на участке здания и сооружения.
- 4.4.5. Выполнять условия эксплуатации городских подземных и наземных коммуникаций, сооружений, дорог, проездов и т.п. и не препятствовать их ремонту и обслуживанию *(в случае если такие расположены на земельном участке)*.
- 4.4.6. В десятидневный срок со дня изменения своего наименования *(для юридических лиц)*, местонахождения (почтового адреса) и контактного телефона письменно сообщить о таких изменениях Арендодателю.
- 4.4.7. Не нарушать права других землепользователей, а также порядок пользования водными, лесными и другими природными объектами.
- 4.4.8. Осуществлять мероприятия по охране земель, установленные действующим законодательством Российской Федерации, законодательством Московской области.
- 4.4.9. Обеспечить допуск представителей собственника или представителей организации, осуществляющей эксплуатацию инженерных коммуникаций, к объекту инженерных коммуникаций в целях обеспечения безопасности данных инженерных коммуникаций *(в случае, если земельный участок полностью или частично расположен в охранной зоне, установленной в отношении линейного объекта)*.
- 4.4.10. Ежеквартально/ежемесячно и в полном объеме уплачивать причитающуюся Арендодателю арендную плату и по требованию Арендодателя представлять копии платежных документов, подтверждающих факт оплаты арендной платы.
- 4.4.11. В случае получения уведомления от Арендодателя, согласно п. 4.2.4 настоящего договора перечислять арендную плату по реквизитам, указанным в уведомлении.
- 4.4.12. Передать участок Арендодателю по Акту приема-передачи в течение пяти дней после окончания срока действия настоящего договора.

V. Ответственность сторон

- 5.1. За нарушение условий настоящего договора стороны несут ответственность в соответствии с действующим законодательством и настоящим договором.
- 5.2. По требованию Арендодателя настоящий договор аренды может быть досрочно расторгнут судом в случаях, указанных в п. 4.1.1 настоящего договора.

Арендодатель вправе требовать досрочного расторжения настоящего договора только после направления Арендатору письменной претензии о необходимости исполнения им обязательства в течение 30 дней с момента ее направления.

5.3. За нарушение сроков внесения арендной платы Арендатор уплачивает Арендодателю пени в размере 0,05% от неуплаченной суммы за каждый день просрочки.

5.4. Пени, указанные в п. 5.3 настоящего раздела уплачиваются Арендатором путем внесения денежных средств безналичным порядком с обязательным указанием в платежном документе назначения платежа, номера и даты настоящего договора, по следующим реквизитам: _____

во всех поручениях проставлять _____

VI. Рассмотрение споров

6.1. Все споры и разногласия, которые могут возникнуть между Сторонами, разрешаются путем переговоров.

6.2. При невозможности урегулирования спорных вопросов в процессе переговоров споры подлежат рассмотрению в Арбитражном суде Московской области.

VII. Изменение условий договора

7.1. Изменения и дополнения к условиям настоящего договора действительны при условии, что они оформлены в письменном виде и подписаны уполномоченными представителями сторон по настоящему договору в форме дополнительного соглашения, которое является неотъемлемой частью настоящего договора /и подлежит регистрации в установленном порядке.

7.2. Изменение вида разрешенного использования Земельного участка не допускается.

7.3. Арендатору запрещается заключать договор уступки требования (цессии) по настоящему договору.

7.4. Арендатору запрещается заключать договор субаренды по настоящему договору.

VIII. Дополнительные и особые условия договора

8.1. О форс-мажорных обстоятельствах каждая из сторон обязана немедленно известить другую. Сообщение должно быть подтверждено документом, выданным уполномоченным на то государственным органом. При продолжительности форс-мажорных обстоятельств свыше 6 (шести) месяцев или при не устранении последствий этих обстоятельств в течение 6 месяцев стороны должны встретиться для выработки взаимоприемлемого решения, связанного с продолжением настоящего договора.

8.2. Расходы по государственной регистрации настоящего договора, а также изменений и дополнений к нему возлагаются на Арендатора.

8.3. Настоящий договор аренды составлен в трех экземплярах, имеющих равную юридическую силу, по одному для каждой из Сторон и для органа, осуществляющего государственную регистрацию.

IX. Приложения

К настоящему договору прилагается и является его неотъемлемой частью:

- Протокол (Приложение 1)
- Расчет арендной платы (Приложение 2)
- Акт приема-передачи Земельного участка (Приложение 3).

X. Адреса, реквизиты и подписи Сторон

Арендодатель:

Адрес: _____ ;

ИНН _____ ;

КПП _____ ;

Банковские реквизиты: _____ ;

р/с _____ ;

БИК _____ ;

ОКТМО _____ .

Арендатор:

Адрес _____ ;

ИНН _____ ;

КПП _____ ;

Банковские реквизиты: _____ ;

р/с _____ ;

в (наименование банка)

к/с _____ ;

БИК _____ /

М.П._____
М.П.

Расчет арендной платы за Земельный участок

1. Годовая арендная плата за земельный участок определяется в соответствии с Протоколом.

№ п/п	S, кв.м	ВРИ	Годовая арендная плата, руб.

2. Годовая арендная плата за Земельный участок составляет _____ рублей, а сумма ежемесячного/ежеквартально платежа:

	Арендная плата (руб.)
Квартал/Месяц	
Квартал/Месяц *	

* указывается сумма платежа за неполный период с обязательным указанием неполного периода.

3. Порядок расчета арендной платы:

$A_{пл} = A_{поб} \times K_{инф}$, где:

$A_{поб}$ – арендная плата, предложенная победителем торгов,

$K_{инф}$ – индекс инфляции (индекс-дефлятор), применяемый при составлении проекта областного

бюджета на соответствующий финансовый год, применяемый при определении арендной платы,

начиная с 1 января года, следующего за годом, в котором был заключен договор аренды.

Подписи сторон

Арендодатель:

Арендатор:

М.П.

М.П.

А К Т
приема-передачи земельного участка

от _____ № _____

_____, (ОГРН _____,
ИНН/КПП _____ / _____, в лице _____, действующ__ на
основании _____, зарегистрированного _____, именуем__ в
дальнейшем **Арендодатель**, юридический адрес: Московская область, _____, с
одной стороны, и

_____, (ОГРН _____, ИНН/КПП
_____/_____, юридический адрес: _____, в лице
_____, действующ__ на основании _____, с другой стороны, именуемое в
дальнейшем **Арендатор**, при совместном упоминании, именуемые в дальнейшем **Стороны**, на
основании _____, составили настоящий акт приема-передачи к настоящему договору
аренды земельного участка №__ от __.__.__. о нижеследующем.

1. Арендодатель передал, а Арендатор принял во временное владение и пользование за плату
**Земельный участок площадью ___ кв.м., с кадастровым номером _____, категория земли _____
с видом разрешенного использования _____, расположенный по адресу:
_____ (далее по тексту – Земельный участок).**

2. Переданный Земельный участок на момент его приема-передачи находится в состоянии,
удовлетворяющем Арендатора.

3. Арендатор претензий к Арендодателю не имеет.

Подписи Сторон

Арендодатель:

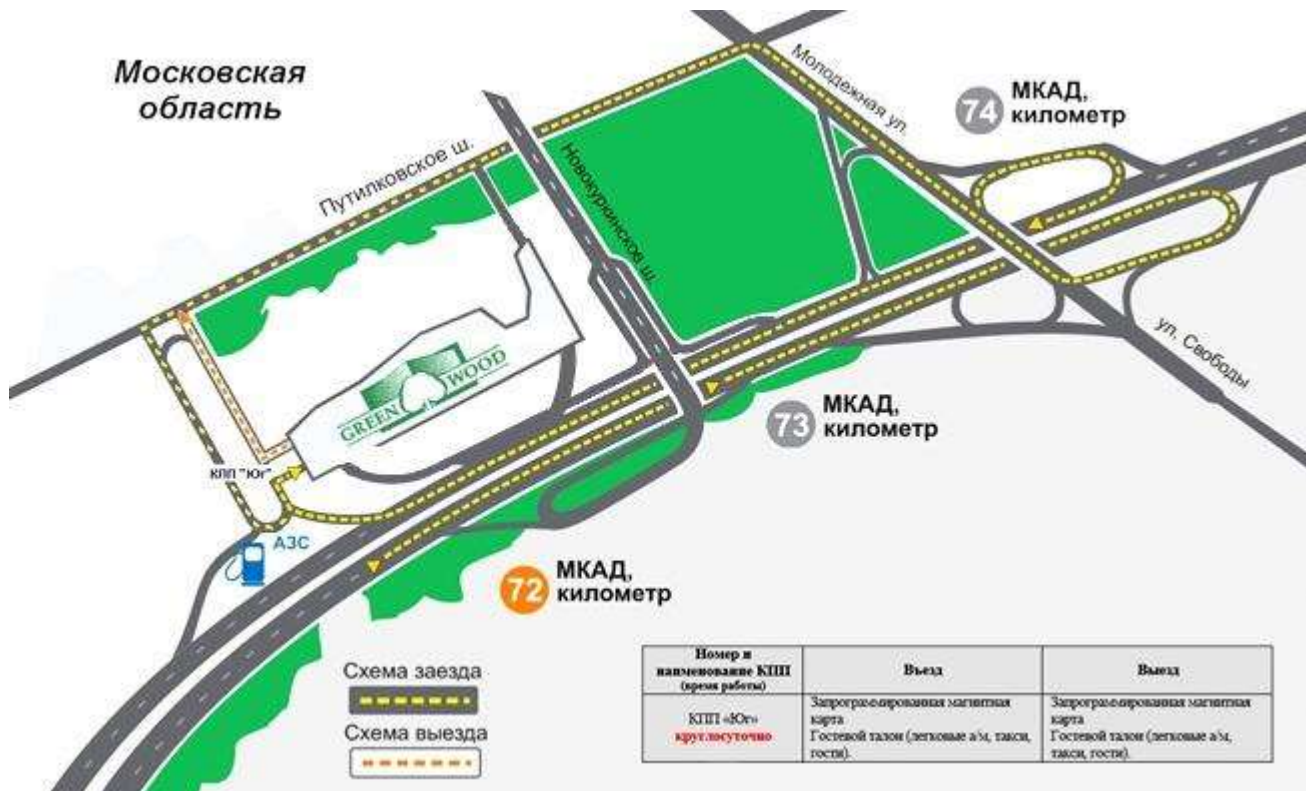
Арендатор:

М.П.

М.П.

СХЕМА ПРОЕЗДА

Московская область, Красногорский район, п/о Путилково, 69-й км МКАД,
 ООК ЗАО «Гринвуд», стр. 17, 5 этаж, ГКУ «РЦТ».



ПРОШТО И
ПРОНУМЕРОВАНО

_____ ЛИСТОВ

Исп. _____

**ЛИСТ СОГЛАСОВАНИЯ
ИЗВЕЩЕНИЯ О ПРОВЕДЕНИИ АУКЦИОНА № АЗ-ДМ/20-1969**

Управление реализации
земельных прав

Первый заместитель директора

Директор

**СОГЛАСОВАНИЕ
ИЗВЕЩЕНИЯ О ПРОВЕДЕНИИ АУКЦИОНА**

_____/

_____/

_____/

_____/

Исполнитель
