

ООО «УК СОВИНТЕХ»

***Реконструкция цеха по переработке овощей под
производственно-складской комплекс по
производству кабеленесущих систем***

***по адресу: Московская обл., Дмитровский р-н.,
Большерогочевское с/п, с. Рогачево, ул. Мира, 31а***

ПРОЕКТ ПЛАНИРОВКИ ТЕРРИТОРИИ

1/01-13-ПР-00.ППТ

Директор

Солодухин В. С.

Главный инженер проекта

Атрушкевич В. П.

2 0 1 3 г о д

3. СОСТАВ ПРОЕКТА

Стадия: ПП	«Проект планировки территории с размещением нового промышленного назначения, производственно – складского комплекса по производству кабеленесущих систем, на земельном участке с кадастровым номером 50:04:0080501:1294, расположенного по адресу: Московская область, Дмитровский район, сельское поселение Большерогачевское, село Рогачево, ул. Мира, д.31а»	Шифр 1/01-13-ПР	
Тома	Наименование томов, выпусков, комплектов	Шифр комплектов в рабочих	книг, папок, альбомов
1	2	3	4
I	УТВЕРЖДАЕМАЯ ЧАСТЬ: Графические материалы.	ПЗУ	1
II	ОБОСНОВЫВАЮЩАЯ ЧАСТЬ: Пояснительная записка. Графические материалы.	ПЗУ	1

Взам. инв. №	
Подпись и дата	
Инв. № подл.	

1/01-13-ПР-ПЗУ									
Изм	Лист	№ докумен.	Подпись	Дата	Пояснительная записка	Стадия	Лист	Листов	
						ООО «УК СОВИНТЕХ»			

4. ГАРАНТИЙНАЯ ЗАПИСЬ

Проектная документация разработана в соответствии с Градостроительным планом земельного участка, заданием на проектирование, Градостроительным регламентом, документами об использовании земельного участка для строительства, техническим регламентом, в том числе устанавливающими требованиями по обеспечению безопасной эксплуатации зданий, строений, сооружений и безопасного использования прилегающих к ним территорий в соответствии с Федеральным законом № 384-ФЗ и с соблюдением технических условий.

Главный архитектор проекта

Атрушкевич В.П.

Име. № подл.	Подпись и дата	Взам. инв. №						Лист
						1/01-13-ПР-ПЗУ	2	
Изм	Лист	№ докум.	Подп.	Дата				

5. СОДЕРЖАНИЕ

№№ п/п	Наименование документов	Стр.
1	2	3
1.	Титульный лист	-
2.	Свидетельство	-
3.	Состав проекта	1
4.	Гарантийная запись	2
5.	Содержание	3
6.	Исходные данные для проектирования	4
7.	Общая часть	4
8.	Краткая характеристика участка	5
9.	Архитектурно-планировочное решение	7
10.	Санитарно-защитные и охранные зоны	9
11.	Транспортная инфраструктура	10
12.	Решения по инженерному оборудованию.	10
13.	Организация рельефа. Благоустройство	11
14.	Срок строительства	13
15.	Графический материал: 1. Обзорный план территории М 1: 2000 2. Чертеж планировки территории (основной чертеж) М 1: 500 3. Схема использования территории в период подготовки проекта планировки территории. М 1: 500 4. Схема организации улично-дорожной сети и движения транспорта. М 1: 500 5. Схема вертикальной планировки. М 1:500 6. Схема размещения инженерных сетей и сооружений.	14

Взам. инв. №	
Подпись и дата	
Инв. № подл.	

Изм	Лист	№ докум.	Подп.	Дата

1/01-13-ПР-ПЗУ

6. ИСХОДНЫЕ ДАННЫЕ ДЛЯ ПРОЕКТИРОВАНИЯ

1. Кадастровый план земельного участка 50:04:0080501:1294.
2. Свидетельство о государственной регистрации права собственности ООО «ПИК-РЕНТАЛЬ» (договор купли-продажи от 05.07.2012г. №1-2012) на земельный участок под нежилым зданием, нежилое здание (бывший цех переработки овощей) общей площадью 10 000м² по адресу: МО, Дмитровский р-н, Большерогачевское с/п, с. Рогачево, ул. Мира, д. 31а
3. Топосъемка участка, выполненная ООО «Изыскатель-Д».
4. Задание Заказчика.

7. ОБЩАЯ ЧАСТЬ

Проект планировки территории земельного участка с кадастровым номером 50:04:0080501:1294 общей площадью 10 000 кв.м. для размещения производственно – складского комплекса по производству кабеленесущих систем по адресу: Московская обл., Дмитровский р-н, Большерогачевское с/п, с. Рогачево, ул. Мира, д. 31а разработан ООО «УК СОВИНТЕХ» на основании Задания Заказчика на проектирование.

Проект разработан в соответствии с градостроительным кодексом Российской Федерации от 29.12.04 № 190-ФЗ (ред. от 04. 12. 2007) и Федеральным законом от 29.12.04 №191-ФЗ (ред. от 04. 12. 2007) «О введении в действие Градостроительного кодекса Российской Федерации», постановлением Правительства Московской области от 19.06.2006 № 536/23 «Об утверждении состава и содержания проектов планировки территории, подготовка которых осуществляется на основании документов территориального планирования Московской области», с учетом следующих нормативных актов Московской области в сфере архитектуры и градостроительства:

- СП 42.13330.2011 «Градостроительство. Планировка и застройка городских и сельских поселений»,
- СНиП 2.05.02-85 «Автомобильные дороги»,
- ФЗ №123 "Технический регламент о требованиях пожарной безопасности",
- и другими нормами и стандартами.

Взам. инв. №	
Подпись и дата	
Инв. № подл.	

Изм	Лист	№ докум.	Подп.	Дата

1/01-13-ПР-ПЗУ

Лист
4

8. КРАТКАЯ ХАРАКТЕРИСТИКА УЧАСТКА

Площадка под реконструкцию цеха по переработке овощей под производственно-складской комплекс по производству кабеленесущих систем находится в Московской обл., Дмитровский р-н., село Рогачево, ул. Мира, 31а

Участок граничит:

на западе – в 300м частный сектор,

на севере – ангары;

на востоке – котельная и гаражный комплекс;

на юге – гаражный комплекс.

Общая площадь территории в границах разработки проекта составляет 1,03га.

Проектируемая территория находится в коммунальной зоне в окружении гаражей, ангаров, котельной. На территории отведенной для проектирования ранее располагался цех по переработке овощей. В настоящее время площадка не эксплуатируется.

Абсолютные отметки колеблются от 149,50м до 147,60м. Рельеф участка имеет выраженное падение в западную сторону. Рельеф участка спокойный на границе участка с западной стороны заканчивается оврагом с понижением отметок до 143.00. Общий перепад отметок составляет 5м.

Район строительства относится по СНиП 23.01.99 к II В климатическому району.

Строительство предполагается провести в один этап.

Проектируемая территория включает в себя строительство следующих объектов:

- производственно-складское здание с навесом №1 по гп;
- контейнерная площадка №2 по гп;
- тех. гараж №3 по гп;
- КПП №5 по гп;
- АБК №6 по гп;
- автостоянка №7, 8 по гп;
- очистные сооружения дождевых и талых вод №9 по гп;
- ГКТП №10 по гп.

Ине. № подл.	Подпись и дата	Взам. инв. №						Лист
			1/01-13-ПР-ПЗУ					
Изм	Лист	№ докум.	Подп.	Дата			5	

9. АРХИТЕКТУРНО-ПЛАНИРОВОЧНОЕ РЕШЕНИЕ

Реконструируемое производственно-складское здание находится в центральной части площадки имеет круговой проезд с площадками для разгрузки.

Общие принципы архитектурно-планировочного решения, цветовой композиции приняты в простой, лаконичной форме с применением цветов используемых в фирменном логотипе заказчика.

Здание запроектировано одноэтажным, сложной г-образной формы с наружными размерами 53х30,5м. К сущ. части здания с восточной стороны пристраивается блок из тех. помещений 15х5м. Высота до низа несущих конструкций 5,8м, 4м. За условную отметку 0.000 принята отметка чистого пола здания, что соответствует абсолютной отметке 149,32 на генплане. С южной части здания предусмотрено устройство навеса.

Состав помещений определен функциональной необходимостью и состоит:

- штамповочный цех;
- цех по производству лестничных и перфорированных лотков с местом для складирования продукции;
- электрощитовая;
- теплоузел;
- венткамера.

Здание технического гаража находится в западной части участка, за производственно-складским зданием.

Общие принципы архитектурно-планировочного решения, цветовой композиции приняты в простой, лаконичной форме с применением цветов используемых в фирменном логотипе заказчика.

Здание запроектировано одноэтажным, прямоугольной формы с наружными размерами 7,2х7,2м. Высота до низа несущих конструкций 3,3м. За условную отметку 0.000 принята отметка чистого пола здания, что соответствует абсолютной отметке 149,25 на генплане.

Состав помещений определен функциональной необходимостью и состоит:

- помещения гаража.

Здание КПП находится в восточной части участка, у въезда на территорию.

Общие принципы архитектурно-планировочного решения, цветовой композиции приняты в простой, лаконичной форме с применением цветов используемых в фирменном логотипе заказчика.

Взам. инв. №	
Подпись и дата	
Инв. № подл.	

Изм	Лист	№ докум.	Подп.	Дата

1/01-13-ПР-ПЗУ

Лист

7

Здание запроектировано одноэтажным, блочно-модульным, прямоугольной формы с наружными размерами 6,0х2,9м. Высота до низа несущих конструкций 3,0м. За условную отметку 0.000 принята отметка чистого пола здания, что соответствует абсолютной отметке 149,70 на генплане.

Состав помещений определен функциональной необходимостью и состоит:

- помещения охраны, тамбур.

Здание АБК находится в восточной части участка, на въезде на территорию.

Общие принципы архитектурно-планировочного решения, цветовой композиции приняты в простой, лаконичной форме с применением цветов используемых в фирменном логотипе заказчика.

Здание запроектировано одноэтажным, блочно-модульным, прямоугольной формы с наружными размерами 8,4х20,3м. Высота до низа несущих конструкций 3,0м. За условную отметку 0.000 принята отметка чистого пола здания, что соответствует абсолютной отметке 149,56 на генплане.

Состав помещений определен функциональной необходимостью и состоит:

- коридора,
- серверной;
- комнаты отдыха;
- кабинетов;
- женской и мужской раздевалок;
- санузлов;
- тамбуров.

ТЕХНИКО-ЭКОНОМИЧЕСКИЕ ПОКАЗАТЕЛИ ПО ОБЪЕКТУ

Таблица №2

№№ п/п	Наименование показателя	Ед.изм	Произ. складское здание	Гараж	КПП	АБК	Всего
1	Площадь застройки	м ²	1185,3	52,7	17,4	170,5	1425,9
2	Общая площадь здания	м ²	1068,8	47,0	15,39	151,92	1283,1
3	Строительный объем	м ³	9953,0	143,3	46,2	455,7	10598,2
4.	Кол-во этажей	эт.	1	1	1	1	-

Взам. инв. №	
Подпись и дата	
Инв. № подл.	

Изм	Лист	№ докум.	Подп.	Дата	1/01-13-ПР-ПЗУ	Лист
						8

10. САНИТАРНО-ЗАЩИТНЫЕ И ОХРАННЫЕ ЗОНЫ

Введение

В настоящее время, в соответствии с санитарной классификацией СанПиН 2.2.1/2.1.1.1200-03, для действующих и проектируемых предприятий установлены пять классов санитарно-защитных зон (СЗЗ): от I до V с минимальными разрывами от 1000 до 50м соответственно.

Санитарно-защитная зона (СЗЗ) должна быть озеленена и благоустроена для снижения негативного влияния на окружающую среду и здоровье населения.

Проект выполнен в соответствии с законодательством РФ, требованиями нормативных документов Минздрава РФ, СНиПами, методическими указаниями и рекомендациями по обоснованию размера СЗЗ.

Предприятия, имеющие источники загрязнения окружающей среды, а также источники шума и другие вредные факторы, т.е. являющиеся источниками воздействия на среду обитания и здоровье человека, должны быть отделены от жилой застройки санитарно-защитной зоной.

Описание прилегающей застройки

Земельный участок с кадастровым номером 50:04:0080501:1294 общей площадью 10 000 кв.м. под реконструкцию цеха по переработке овощей под производственно-складской комплекс по производству кабеленесущих систем находится в Московской обл., Дмитровский р-н., село Рогачево, ул. Мира, 31а в промышленной зоне с. Рогачево.

Границы участка: с севера – промпредприятие ООО «АХАГАСС», далее производственная территория; с юга – гаражи, свободная от застройки земля; с запада – свободная от застройки земля, овраг, далее в пределах 350м жилая застройка; с востока – автодорога, котельная.

Расположение проектируемых зданий и строений, функциональное назначение прилегающих территорий показано на чертеже планировки территории смотри лист 2 ПЗУ том I (основной чертеж).

В соответствии с СанПиН 2.2.1/2.1.1.1200-03 «Санитарно-защитные зоны и санитарная классификация предприятий, сооружений и иных объектов» (Новая редакция), предприятие относится к 4 классу опасности, размер санитарно-защитной зоны 100м, которая фактически выдержана.

Взам. инв. №	
Подпись и дата	
Инв. № подл.	

Изм	Лист	№ докум.	Подп.	Дата

1/01-13-ПР-ПЗУ

Лист

9

11. ТРАНСПОРТНАЯ ИНФРАСТРУКТУРА

Улично-дорожная сеть

Внешние транспортные связи реконструируемой площадки будут осуществляться с автодороги улицы Мира.

Улица Мира проходит вдоль восточной границы земельного участка, на котором расположены проектируемые здания.

Внутриплощадочные проезды, сооружения для хранения и обслуживания транспортных средств

На территории предприятия предлагается организация кругового проезда, по периметру основного производственного корпуса.

Расчет автостоянок

Согласно СНиП 2.07.01-89* приложение 9, для промышленных предприятий расчетная единица на 100 работающих в двух смежных сменах 7-10- м/мест. Численность работающих – 18 человек. Отсюда:

$$16 \times 10 / 100 = 2 \text{ м/мест}$$

Для работников предприятия Заказчик определил 15 м/мест.

Пешеходное движение

Пешеходное движение организуется по проектируемым тротуарам.

Транспортные связи рассматриваемой территории будут осуществляться по сложившейся улично-дорожной сети.

12. РЕШЕНИЯ ПО ИНЖЕНЕРНОМУ ОБОРУДОВАНИЮ

Электроснабжение — объекта выполнено от фид. №12 ПС №669

"Рогачево". Точкой отпайки, согласно технических условий принята ближайшая опора, на которой установлен разъединитель РЛКВ-2-10-IV/400.

-установка трансформаторной подстанции типа КТПК-400/6/0,4, в РУ-0,4кВ предусматриваются с приборы учета электроэнергии класса точности не ниже 1,0 и приборы защиты от токов к.з., перегруза, перенапряжений и устройства защитного отключения.

Электроосвещение должно быть выполнено согласно СНиП23-05-95 «Естественное и искусственное освещение. Нормы проектирования».

Взам. инв. №	
Подпись и дата	
Инв. № подл.	

										Лист
Изм	Лист	№ докум.	Подп.	Дата	1/01-13-ПР-ПЗУ					10

Водопровод и канализация

Сети водопровода и канализации выполнены путем подключения здания АБК к существующим сетям, в здании производственного корпуса предусматривается только пожарный водопровод. Горячая вода для хозяйственно-питьевых нужд здания АБК готовится электрическим емкостным водонагревателем.

Система пожарной сигнализации.

Данным проектом предусматривается проведение следующих мероприятий по обеспечению противопожарной безопасности объекта:

- 1) проектирование системы пожарной сигнализации;
- 2) проектирование системы оповещения людей о пожаре и управления эвакуацией.

Все приборы устанавливаются и подключаются в соответствии с действующими нормами, инструкциями на монтаж и рекомендациями предприятий-изготовителей.

Система радиодиффузии.

Система радиовещания должна обеспечивать передачу базовых радиопрограмм с сигналами оповещения ГО и ЧС.

Предусмотреть устройство сети эфирного вещания, работающей в УКВ диапазоне, с возможностью приема радиостанции «Радио России», трансляции местной радиостанции и сигналов оповещения ГО и ЧС на частоте 102,8МГц.

13. ОРГАНИЗАЦИЯ РЕЛЬЕФА, БЛАГОУСТРОЙСТВО

Организация рельефа

Рельеф территории с небольшим перепадом. Вертикальное решение выполнено с учетом максимального использования рельефа.

Абсолютные отметки колеблются от 149,47м до 147,60м. Рельеф участка спокойный имеет уклон в западном направлении. Общий перепад отметок составляет 2м. Организация рельефа участка запроектирована в увязке с прилегающей территорией, с учетом выполнения нормативного отвода атмосферных вод и оптимальной высотной привязки здания. Размещение зданий и площадок выполнены с учетом максимального использования существующего

Взам. инв. №

Подпись и дата

Инв. № подл.

Изм	Лист	№ докум.	Подп.	Дата

1/01-13-ПР-ПЗУ

Лист

11

рельефа позволяет значительно сократить объемы земляных работ. Отвод атмосферных и талых вод от здания осуществляется по спланированной поверхности: проездам и тротуарам (предусматривается подсыпка грунта от 0.10м до 1,27м; выемка до 0.6м. Проектом выполнено асфальтобетонное покрытие проездов и площадок с бордюрным обрамлением и плиточное мощение пешеходных тротуаров из плитки типа «Катушка». Предусмотрены пандусы в местах перепада.

Для создания нормальных и безопасных условий движения пешеходов и транспорта значение продольных уклонов приняты в интервале 0,003 – 0,016, а поперечный уклон 0,020.

Благоустройство и озеленение

Озеленение и благоустройство участка предусмотрено с использованием современных малых архитектурных форм, устройством цветников, посадкой кустарников, посевом газонов.

Проектом предусматривается создание внешнего благоустройства с учетом комплексного решения следующих архитектурных задач:

- обеспечения целостности архитектурно-планировочного решения и стилевого единства всех элементов благоустройства территорий и зданий;
- функционального и композиционного членения открытых пространств;
- обеспечения пространственной и визуальной ориентации.

При разработке архитектурного благоустройства используются средства ландшафтной архитектуры: кустарники, газоны.

Элементы благоустройства должны стать композиционными средствами для зрительного объединения отдельных участков открытых пространств, а также для их изоляции.

Элементы благоустройства и малые архитектурные формы приняты по типовым проектам. К ним относятся: урны, скамейки фирмы ООО «СКИФ».

Предусмотрена площадка для размещения мусоросборников.

Площадка для мусороконтейнеров размещена в юго-западной части участка в количестве 2 контейнеров по 1100л. фирмы ООО «Партнер-Тара».

Мероприятия по использованию материалов, полученных от разборки, в качестве вторичного сырья включают в себя:

1. керамзитовый гравий от разборки кровельного покрытия, бой - кирпича керамического, легкобетонных стеновых панелей и блоков,

Изм.	№	подл.
Взам.	инв.	№
Подпись	и дата	

Изм	Лист	№ докум.	Подп.	Дата	1/01-13-ПР-ПЗУ	Лист
						12

керамической плитки, бетон из разборки пола в объеме 246м³ – измельчить и использовать при устройстве откосов;

2. лом стальной не сортированный от демонтажа ворот, разборки колонн в объеме 3.5т – отвезти на переработку на предприятие вторчермед;
3. оставшиеся строительные отходы: гидроизоляционный кровельный материал, оконные деревянные блоки, дверные блоки, перемычки, ж/б плиты перекрытия в объеме 95м³ – отвозятся на полигон ТБО.

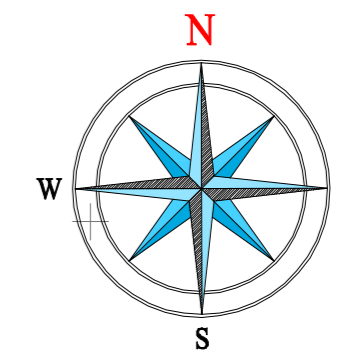
14. СРОК СТРОИТЕЛЬСТВА

На основании СНиП 1.04.03-85* «Нормы продолжительности строительства и задела в строительстве предприятий, зданий и сооружений» срок реконструкции принимаем равным 9 месяцам.

Взам. инв. №		Подпись и дата		Инв. № подл.			Лист
						1/01-13-ПР-ПЗУ	13
		Изм	Лист	№ докум.	Подп.	Дата	

15. ГРАФИЧЕСКИЙ МАТЕРИАЛ

Инв. № подл.	Подпись и дата	Взам. инв. №						Лист
Изм	Лист	№ докум.	Подп.	Дата	1/01-13-ПР-ПЗУ			



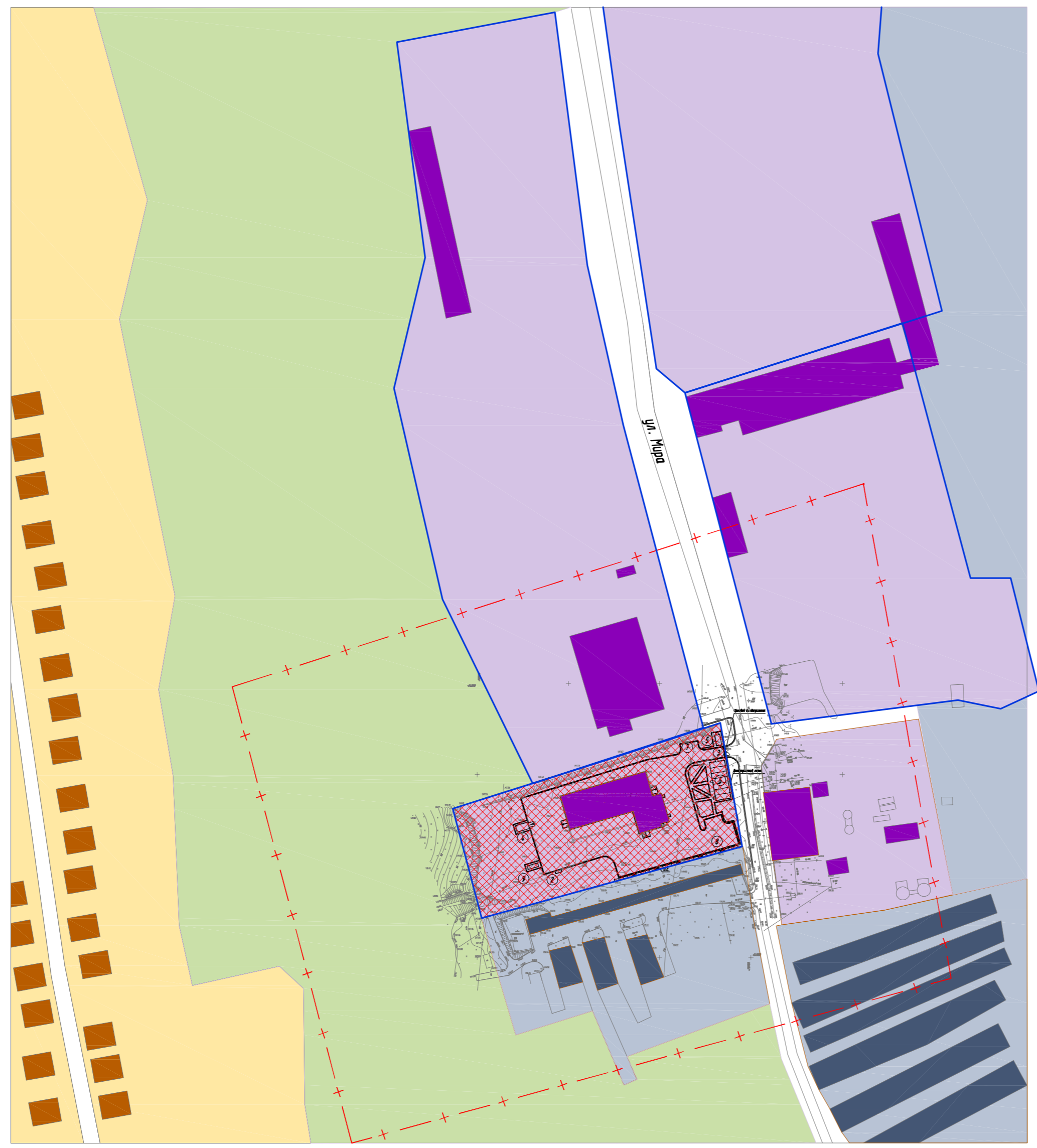
Ситуационная схема



Проектируемый объект

Условные обозначения

- ЗДАНИЯ И СООРУЖЕНИЯ**
- Малоэтажная застройка
 - Производственные здания
 - Сооружения коммунально-складского назначения
- ТЕРРИТОРИЯ**
- Усадебная застройка
 - Производственная зона
 - Коммунально-складская зона
 - Свободная от застройки территория
- границы санитарно-защитной зоны (от проектируемого объекта)
- граница земельных участков по кадастровому плану
- проектируемый объект

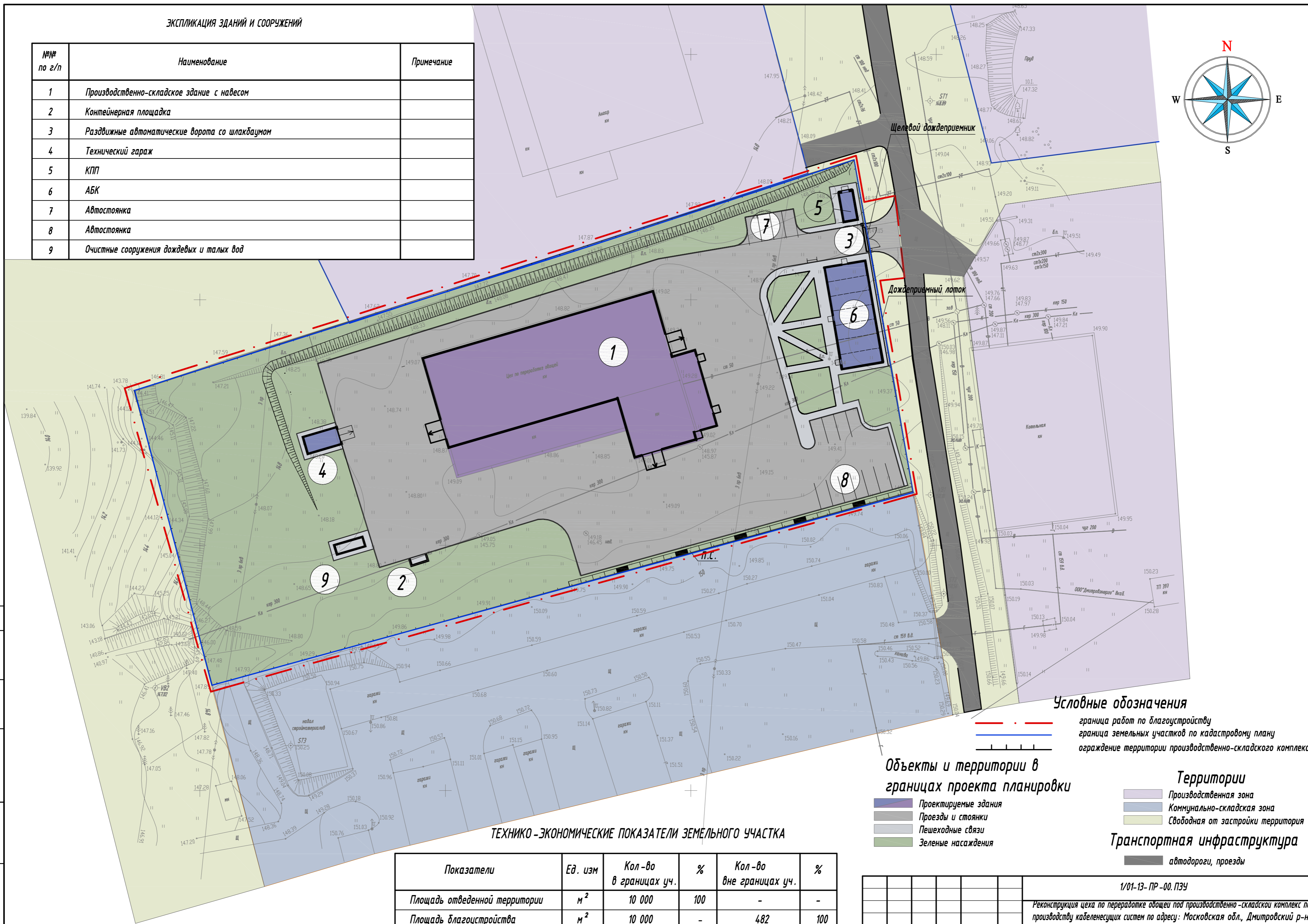
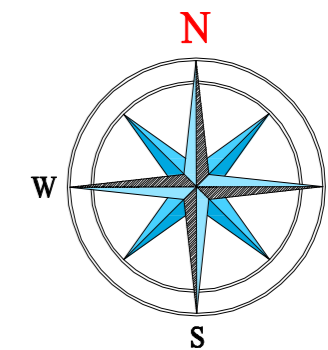


Сотласовано					
Имя, № подл.	Подпись и дата	Взам. или №	Имя, № подл.	Подпись и дата	Взам. или №

1/01-13- ПР -00. ПЗУ					
Реконструкция цеха по переработке обоев под производственно-складской комплекс по производству кабельно-сетевых систем по адресу: Московская обл., Дмитровский р-н., Большероговичское с/п, с. Рогачево, ул. Мира, 31а					
Изм.	Коллич.	Лист	№ док.	Подпись	Дата
ГИП	Атрцшевич	Проект планировки территории для реконструкции цеха под производственно-складской комплекс		Стация	Лист
Арх.	Каськова	ППТ	1	Листов	
Разраб.	Барилко	Обзорный план территории М 1:2000		ООО "УК Сединтех"	
Н. контр.	Атрцшевич				

ЭКСПЛИКАЦИЯ ЗДАНИЙ И СООРУЖЕНИЙ

№№ по г/п	Наименование	Примечание
1	Производственно-складское здание с навесом	
2	Контейнерная площадка	
3	Раздвижные автоматические ворота со шлакбаумом	
4	Технический гараж	
5	КПП	
6	АБК	
7	Автостоянка	
8	Автостоянка	
9	Очистные сооружения дождевых и талых вод	



Условные обозначения
 - - - - - граница работ по благоустройству
 ————— граница земельных участков по кадастровому плану
 ————— ограждение территории производственно-складского комплекса

Объекты и территории в границах проекта планировки

- Производимые здания
- Проезды и стоянки
- Пешеходные связи
- Зеленые насаждения

Территории

- Производственная зона
- Коммунально-складская зона
- Свободная от застройки территория

Транспортная инфраструктура

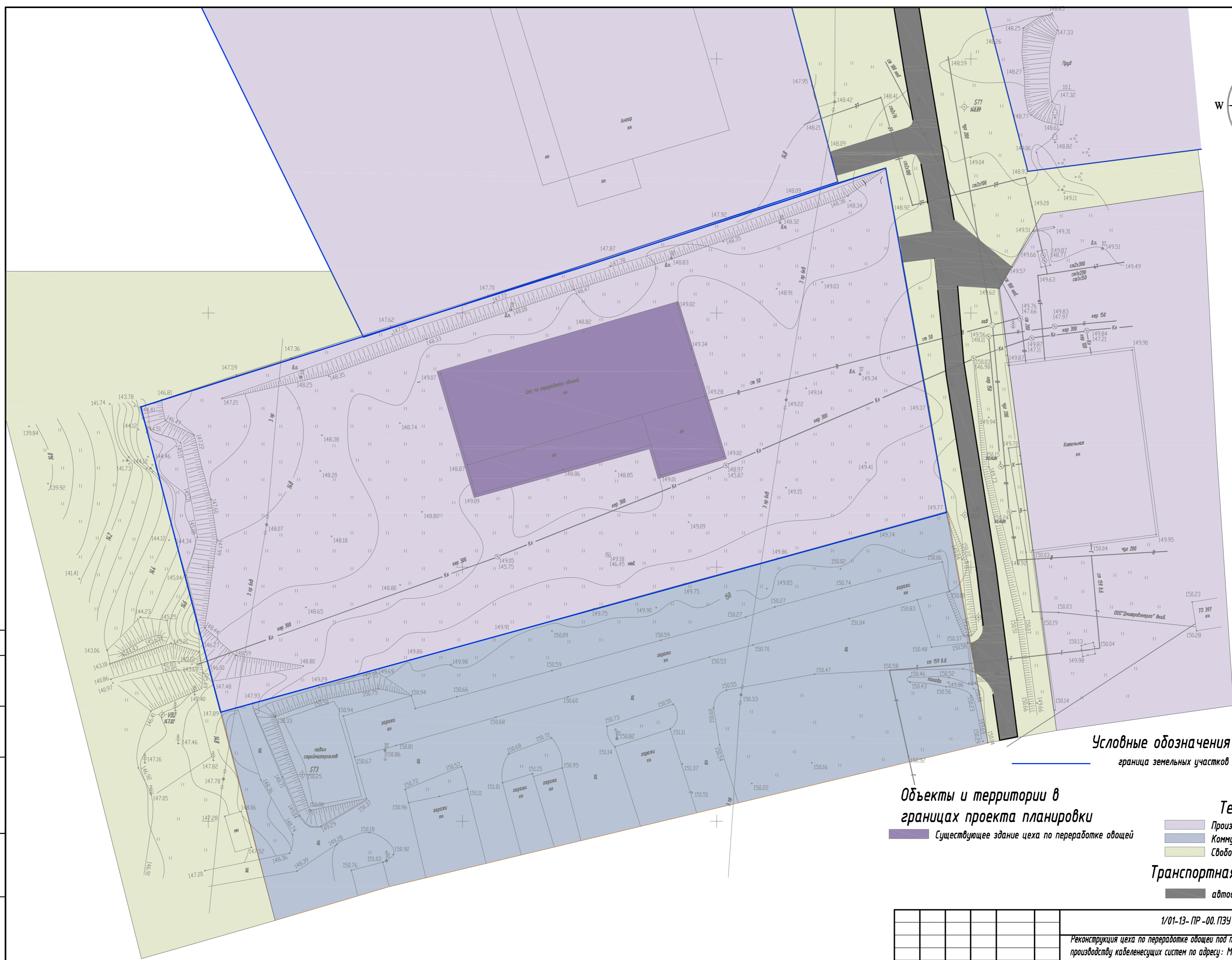
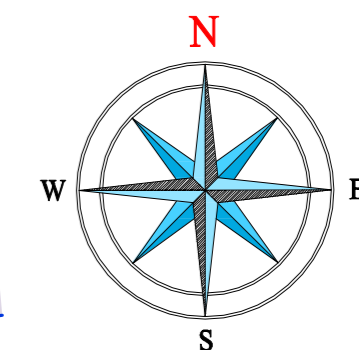
- автодороги, проезды

ТЕХНИКО-ЭКОНОМИЧЕСКИЕ ПОКАЗАТЕЛИ ЗЕМЕЛЬНОГО УЧАСТКА

Показатели	Ед. изм	Кол-во в границах уч.	%	Кол-во вне границах уч.	%
Площадь отведенной территории	м ²	10 000	100	-	-
Площадь благоустройства	м ²	10 000	-	482	100
Площадь застройки	м ²	1 460	14,6	-	-
Площадь покрытий	м ²	4 467	44,7	58	12
Площадь озеленения	м ²	4 073	40,7	424	88

1/01-13-ПР-00.ПЗУ						
Реконструкция цеха по переработке оливок под производственно-складской комплекс по производству кабельных систем по адресу: Московская обл., Дмитровский р-н., Бальшережовское с/п, с. Рогачево, ул. Мира, 31а						
Изм.	Кол-во	Лист	№ док.	Подпись	Дата	
ГИП	Атришкевич					
Арх.	Каськова					
Разраб.	Барилко					
Н. контр.	Атришкевич					
Проект планировки территории для реконструкции цеха под производственно-складской комплекс				Стация	Лист	Листов
Чертеж планировки территории (основной чертеж) М 1:500				ППТ	2	
				ООО "УК Сединтех"		

Составлено
 Выдан №
 Подпись и дата
 М.п. № подл.



Условные обозначения
 граница земельных участков по кадастровому плану

Объекты и территории в границах проекта планировки
 Существующее здание цеха по переработке овощей

Территории
 Производственная зона
 Коммунально-складская зона
 Свободная от застройки территория

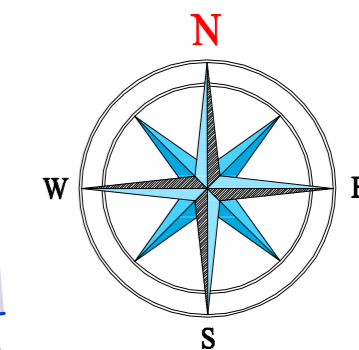
Транспортная инфраструктура
 автодороги, проезды

Составлено	
Внес. инв. №	
Подпись и дата	
Имя, № подл.	

1/01-13-ПР-00.ПЗУ					
Реконструкция цеха по переработке овощей под производственно-складской комплекс по производству кабеленесущих систем по адресу: Московская обл., Дмитровский р-н., Большереговское с/п, с. Розгачево, ул. Мира, 31а					
Изм.	Кол.	Лист	№ док.	Подпись	Дата
ГИП	Атрцшевич				
Арх.	Каськова				
Разраб.	Барилко				
Н. контр.	Атрцшевич				
				Стация	Лист
				ППТ	3
				ООО "УК Совинтех"	
				М 1:500	

ЭКСПЛИКАЦИЯ ЗДАНИЙ И СООРУЖЕНИЙ

№№ по г/п	Наименование	Примечание
1	Производственно-складское здание с навесом	
2	Контейнерная площадка	
3	Раздвижные автоматические ворота со шлакбаумом	
4	Технический гараж	
5	КПП	
6	АБК	
7	Автостоянка	
8	Автостоянка	
9	Очистные сооружения дождевых и талых вод	



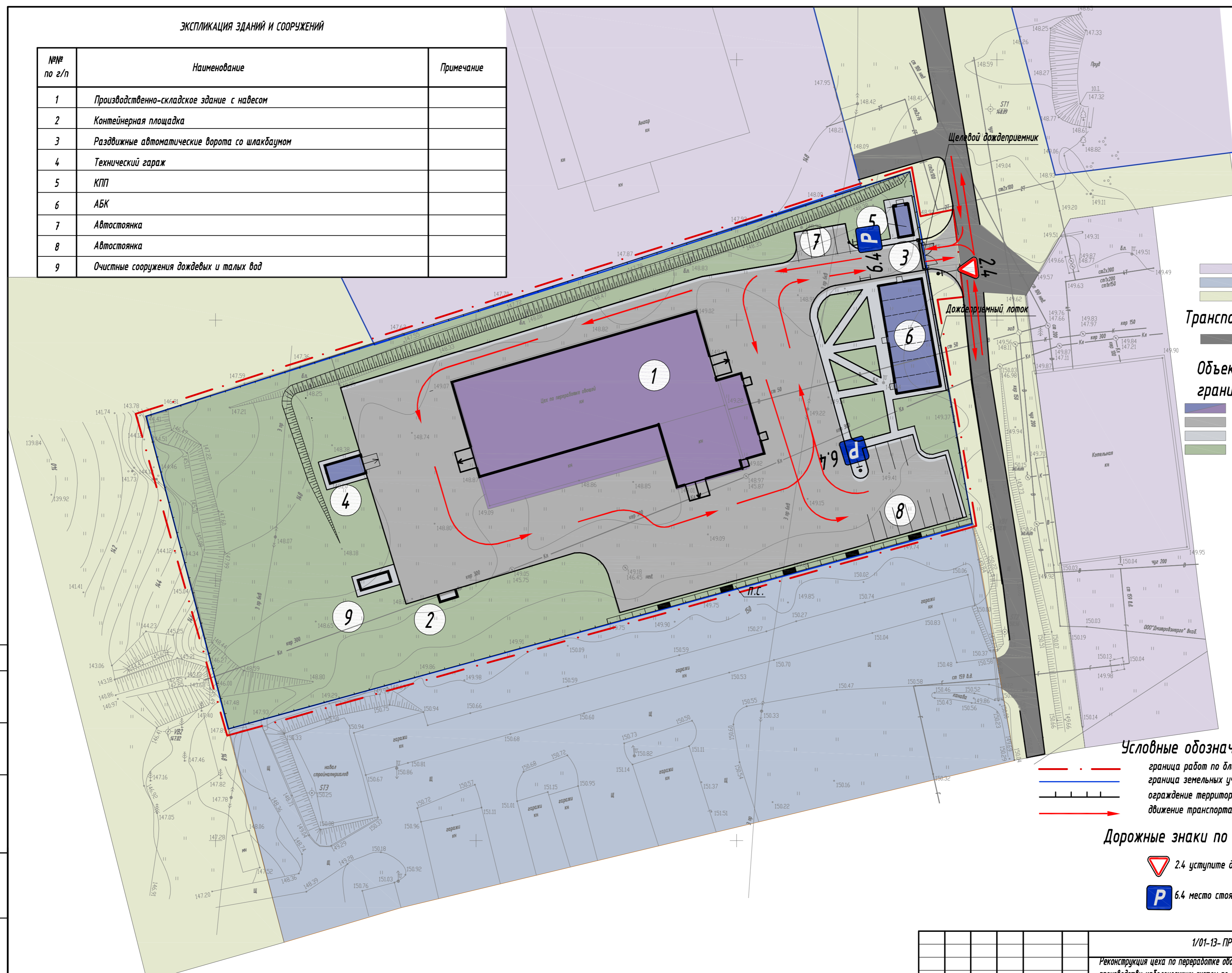
- Территории**
- Производственная зона
 - Коммунально-складская зона
 - Свободная от застройки территория
- Транспортная инфраструктура**
- автодороги, проезды
- Объекты и территории в границах проекта планировки**
- Проектируемые здания
 - Проезды и стоянки
 - Пешеходные связи
 - Зеленые насаждения

Условные обозначения

- граница работ по благоустройству
- граница земельных участков по кадастровому плану
- ограждение территории производственно-складского комплекса
- движение транспорта

Дорожные знаки по ГОСТ 52290-2004

- 2.4 уступите дорогу
- Р 6.4 место стоянки

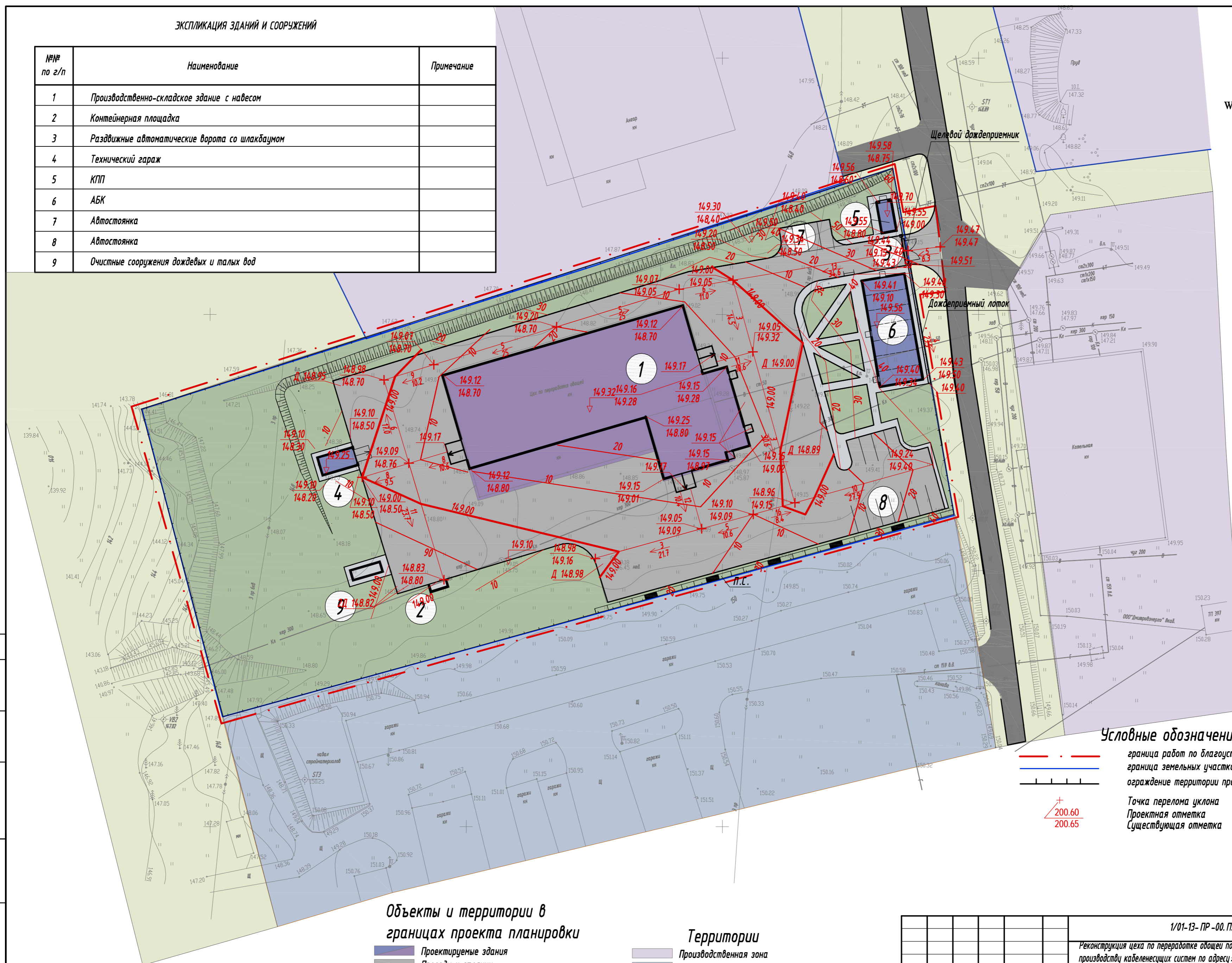
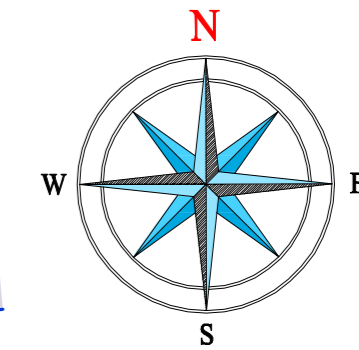


Согласовано
Взам. инв. №
Подпись и дата
Имя, № подл.

Изм.	Коллич.	Лист	№ док.	Подпись	Дата	1/01-13-ПР-00. ПЗУ			
						Реконструкция цеха по переработке овошеч под производственно-складской комплекс по производству каделенесущих систем по адресу: Московская обл., Дмитровский р-н., Большерогочевское с/п, с. Рогочево, ул. Мира, 31а			
						Проект планировки территории для реконструкции цеха под производственно-складской комплекс	Стадия	Лист	Листов
						ГИП Атршкевич	ППТ	4	
						Арх. Каськова			
						Разраб. Барилко			
						Н. контр. Атршкевич			
						Схема организации улично-дорожной сети и движения транспорта М 1:500			
						ООО "УК Сединтех"			

ЭКСПЛИКАЦИЯ ЗДАНИЙ И СООРУЖЕНИЙ

№№ по з/п	Наименование	Примечание
1	Производственно-складское здание с навесом	
2	Контейнерная площадка	
3	Раздвижные автоматические ворота со шлакбаумом	
4	Технический гараж	
5	КПП	
6	АБК	
7	Автостоянка	
8	Автостоянка	
9	Очистные сооружения дождевых и талых вод	



Условные обозначения

- граница работ по благоустройству
- граница земельных участков по кадастровому плану
- ограждение территории производственно-складского комплекса
- + Точка перелома уклона
- + Проектная отметка
- + Существующая отметка

Объекты и территории в границах проекта планировки

- Проектируемые здания
- Проезды и стоянки
- Пешеходные связи
- Зеленые насаждения

Территории

- Производственная зона
- Коммунально-складская зона
- Свободная от застройки территория

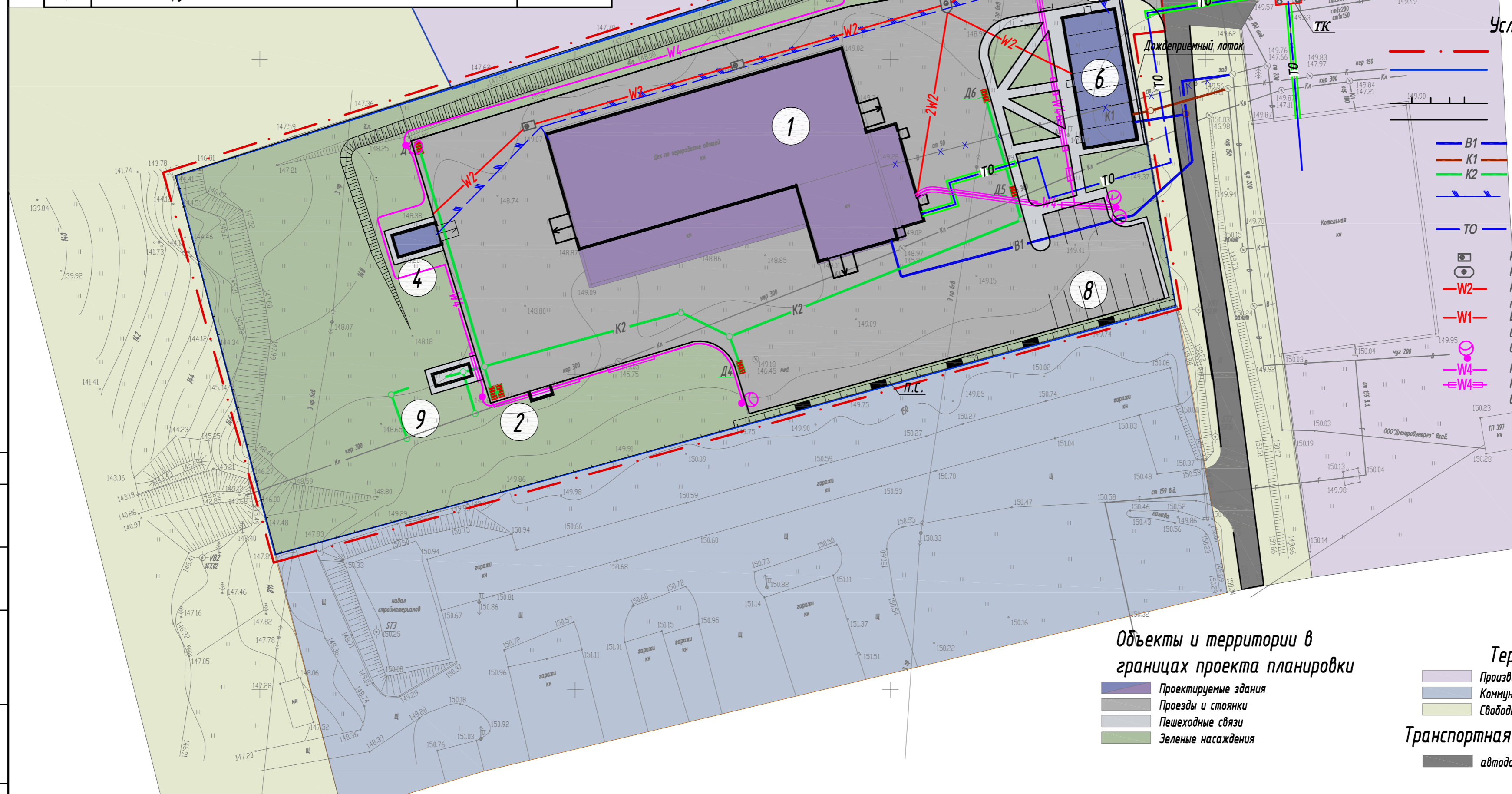
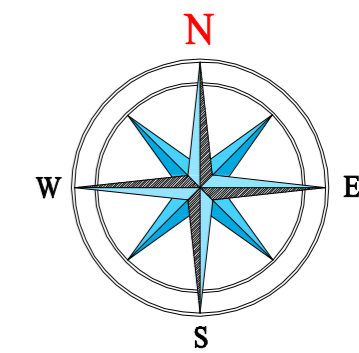
Транспортная инфраструктура

- автодороги, проезды

1/01-13-ПР-00.ПЗУ				
Реконструкция цеха по переработке обоев под производственно-складской комплекс по производству кабелинующих систем по адресу: Московская обл., Дмитровский р-н., Большерогожевское с/п, с. Рогачево, ул. Мира, 31а				
Изм.	Кол.	Лист	№ док.	Подпись
ГИП	Атрцкевич			
Арх.	Каськова			
Разраб.	Барилко			
Н. контр.	Атрцкевич			
Проект планировки территории для реконструкции цеха под производственно-складской комплекс			Стадия	Лист
			ППТ	5
Схема вертикальной планировки М 1:500			ООО "УК Совинтех"	

ЭКСПЛИКАЦИЯ ЗДАНИЙ И СООРУЖЕНИЙ

№№ по г/п	Наименование	Примечание
1	Производственно-складское здание с навесом	
2	Контейнерная площадка	
3	Раздвижные автоматические ворота со шлакбаумом	
4	Технический гараж	
5	КПП	
6	АБК	
7	Автостоянка	
8	Автостоянка	
9	Очистные сооружения дождевых и талых вод	



Условные обозначения

- граница работ по благоустройству
- граница земельных участков по кадастровому плану
- ограждение территории производственно-складского комп.
- В1 - Хозяйственно-питьевой водопровод
- К1 - Канализация бытовая
- К2 - Канализация дождевая
- - Кабель связи для наружной прокладки ПС
- ТО - Теплоотрасль
-
-
- W2 - Кабельная линия КЛ-0,4кВ в трубе ПЭБ3 SDR17,6-110мм
- W1 - Воздушная линия ВЛ-6кВ СИП-3 Э(1х70)мм2
-
- W4 - Стойка осветительная
- W4 - Наружное освещение КЛ-0,4кВ
- W4 - Наружное освещение КЛ-0,4кВ в трубе ПЭБ3 SDR17,6-110мм

Объекты и территории в границах проекта планировки

- Проектируемые здания
- Проезды и стоянки
- Пешеходные связи
- Зеленые насаждения

Территории

- Производственная зона
- Коммунально-складская зона
- Свободная от застройки территория

Транспортная инфраструктура

- автодороги, проезды

Составлено

Бланк. № 16

Подпись и дата

Имя, № подл.

1/01-13- ПР -00. ПЗУ				
Реконструкция цеха по переработке оловца под производственно-складской комплекс по производству кабельно-сетевых систем по адресу: Московская обл., Дмитровский р-н., Большероговецкое с/п, с. Роговцево, ул. Мира, 31а				
Изм.	Коллич.	Лист	№ док.	Подпись
ГИП	Атрцшевич			
Арх.	Каськова			
Разраб.	Барилко			
Н. контр.	Атрцшевич			
Проект планировки территории для реконструкции цеха под производственно-складской комплекс			Стадия	Лист
Схема размещения инженерных сетей и сооружений М 1:500			ППТ	6
			ООО "УК Собинтех"	