

АДМИНИСТРАЦИЯ ДМИТРОВСКОГО ГОРОДСКОГО ОКРУГА МОСКОВСКОЙ ОБЛАСТИ

ПОСТАНОВЛЕНИЕ

18.10.2024

№ 3854-Д

г. Дмитров

Об установлении публичного сервитута в порядке Главы V.7. Земельного кодекса Российской Федерации по адресу: Московская область, Дмитровский городской округ, в целях прокладки, переустройства, их эксплуатации в границах автомобильной дороги регионального значения (Догазификация населенного пункта – г. Яхрома, ул. Южно-Семешинская, расположенного по адресу: Московская область, Дмитровский городской округ, г. Яхрома, ул. Южно-Семешинская) в пользу АО «Мособлгаз» (ИНН 5032292612)

В соответствии с Главой V.7 Земельного кодекса Российской Федерации, Федеральным законом от 06.10.2003 № 131-ФЗ «Об общих принципах организации местного самоуправления в Российской Федерации», Законом Московской области от 26.12.2018 № 242/2018-ОЗ «О наделении органов местного самоуправления муниципальных образований Московской области отдельными государственными полномочиями Московской области в области земельных отношений», Законом Московской области от 24.07.2014 № 106/2014-ОЗ «О перераспределении полномочий между органами местного самоуправления муниципальных образований Московской области и органами государственной власти Московской области», Законом Московской области от 07.06.1996 № 23/96-ОЗ «О регулировании земельных отношений в Московской области», руководствуясь статьей 23, п.4.1 ст. 39.37 Земельного кодекса Российской Федерации, распоряжением Министерства имущественных отношений

Московской области от 12.11.2020 № 15BP-1506 «Об утверждении административного регламента предоставления государственной услуги «Установление публичного сервитута в порядке Главы V.7 Земельного кодекса Российской Федерации», порядком предоставления государственной услуги «Установление публичного сервитута в порядке Главы V.7 Земельного кодекса Российской Федерации на территории Дмитровского городского округа Московской области», утвержденным постановлением Администрации Дмитровского городского округа Московской области от 15.07.2021 № 1514-П, учитывая запрос о предоставлении государственной услуги от 01.10.2024 № P001-3876511401-89755590 «Установление публичного сервитута в порядке главы V.7 Земельного кодекса Российской Федерации», ходатайство Акционерного общества «Мособлгаз» (ИНН/КПП 5032292612/502943001, ОГРН 1175024034734, адрес регистрации: Московская обл. Одинцово г.о. д. Раздоры км Рублево-Успенское шоссе 1 д. 1 корп. Б кабинет 901, адрес электронной почты: mogozaeal@mytishchi.mosoblgaz.ru, дата регистрации: 29.12.2017), сводную информацию Комитета по архитектуре и градостроительству Московской области от 08.10.2024 СИ-РГИС-16867303351, акт обследования земельного участка от 01.10.2024г. № 5748, руководствуясь Уставом муниципального образования Дмитровский городской округ Московской области, Распоряжением Главы Дмитровского городского округа Московской области от 15.10.2024 №460-РГ «О возложении исполнения полномочий Главы Дмитровского городского округа Московской области на заместителя Главы Дмитровского городского округа Московской области Колкова С.И.», постановляет:

1. Установить публичный сервитут на срок 10 (десять) лет или 120 (сто двадцать) месяцев в отношении части земельного участка с кадастровым номером 50:04:0000000:95687 площадью 80 кв.м, расположенного по адресу: Московская область, Дмитровский городской округ в целях прокладки, переустройства, их эксплуатации в границах автомобильной дороги регионального значения (Догазификация населенного пункта – г. Яхрома, ул. Южно-Семешинская, расположенного по адресу: Московская область, Дмитровский городской округ, г. Яхрома, ул. Южно-Семешинская), в границах в соответствии с приложением 1 к настоящему постановлению.

2. Срок, в течение которого использование части земельного участка с кадастровым номером: 50:04:0000000:95687 и (или) расположенных на нем объектов недвижимого имущества в соответствии с их разрешенным использованием будет невозможно или существенно затруднено, 3 (три) месяца.

3. Решение об установлении публичного сервитута принимается в соответствии с Программой Правительства Московской области «Развитие газификации в Московской области до 2031 года, утвержденной Постановлением Правительства Московской области от 20.12.2004 №778/50.

4. Порядок установления зон с особыми условиями использования территорий и содержание ограничений прав на земельные участки в границах таких зон установлены Постановлением Правительства Российской Федерации от 20.11.2000 № 878 «Об утверждении правил охраны газораспределительных сетей».

5. АО «Мособлгаз» направить правообладателю земельного участка, указанного в пункте 1 настоящего постановления, соглашение об осуществлении публичного сервитута в установленном законом порядке и обеспечить внесение платы за публичный сервитут в порядке, установленном Земельным кодексом Российской Федерации.

6. АО «Мособлгаз» привести земельный участок, в отношении которого устанавливается публичный сервитут, в состояние, пригодное для использования в соответствии с видом

разрешенного использования, в сроки, предусмотренные пунктом 8 статьи 39.50 Земельного кодекса Российской Федерации, а именно в срок не позднее, чем 3 (три) месяца после завершения деятельности, для осуществления которой установлен публичный сервитут.

7. Комитету по управлению имуществом Администрации Дмитровского городского округа Московской области в течение 5 (пяти) рабочих дней направить копию настоящего постановления в Управление Федеральной службы государственной регистрации, кадастра и картографии по Московской области для внесения сведений об установлении публичного сервитута в отношении земельного участка, указанного в пункте 1 настоящего Постановления, в Единый государственный реестр недвижимости.

8. Комитету по управлению имуществом Администрации Дмитровского городского округа Московской области в течение 5 (пяти) рабочих дней разместить настоящее постановление на официальном информационном сайте Администрации в информационно-телекоммуникационной сети «Интернет» - <https://dmitrov-reg.ru>.

В течение 5 (пяти) рабочих дней направить копию настоящего постановления правообладателю земельного участка, в отношении которого принято решение об установлении публичного сервитута.

9. Комитету по управлению имуществом Администрации Дмитровского городского округа Московской области в течение 5 (пяти) рабочих дней направить обладателю публичного сервитута копию настоящего постановления, сведения о лицах, являющихся правообладателями земельного участка, сведения о лицах, подавших заявления об учете их прав (обременений прав) на земельные участки, способах связи с ними, копии документов, подтверждающих права указанных лиц на земельные участки.

10. Контроль за выполнением настоящего Постановления возложить на заместителя Главы Дмитровского городского округа Московской области К.В. Соловьева

Исполняющий полномочия Главы
Дмитровского городского округа
Московской области



С.И. Колков

УТВЕРЖДЕНА

по постановлению Администрации

Дмитровского городского округа

Московской области

№ 385/09



Публичный сервитут объекта "Газопровод низкого давления Р < 0,005 МПа, по адресу
Московская область, Дмитровский район, г. Яхрома"

Раздел 1

Сведения об объекте

№ п/п	Характеристики объекта	Описание характеристик
1.	Местоположение объекта	Московская область, район Дмитровский, город Яхрома
2.	Площадь объекта +/- величина погрешности определения площади (Р +/- Дельта Р)	80 +/- 3 м ²
3.	Иные характеристики объекта	Публичный сервитут для целей строительства, реконструкции, эксплуатации, капитального ремонта линейных объектов системы газоснабжения, их неотъемлемых технологических частей. Срок установления 49 лет. Владелец публичного сервитута: Акционерное Общество "Мособлгаз" Адрес юридического лица: Московская область, город Одинцово, деревня Раздоры, километр 1-й (Рублёво-Успенского шоссе тер.), дом 1, корпус Б. Электронная почта: info@mosoblgaz.ru

Раздел 2

Сведения о местоположении границ объекта

1. Система координат МСК-50, зона 2

2. Сведения о характерных точках границ объекта

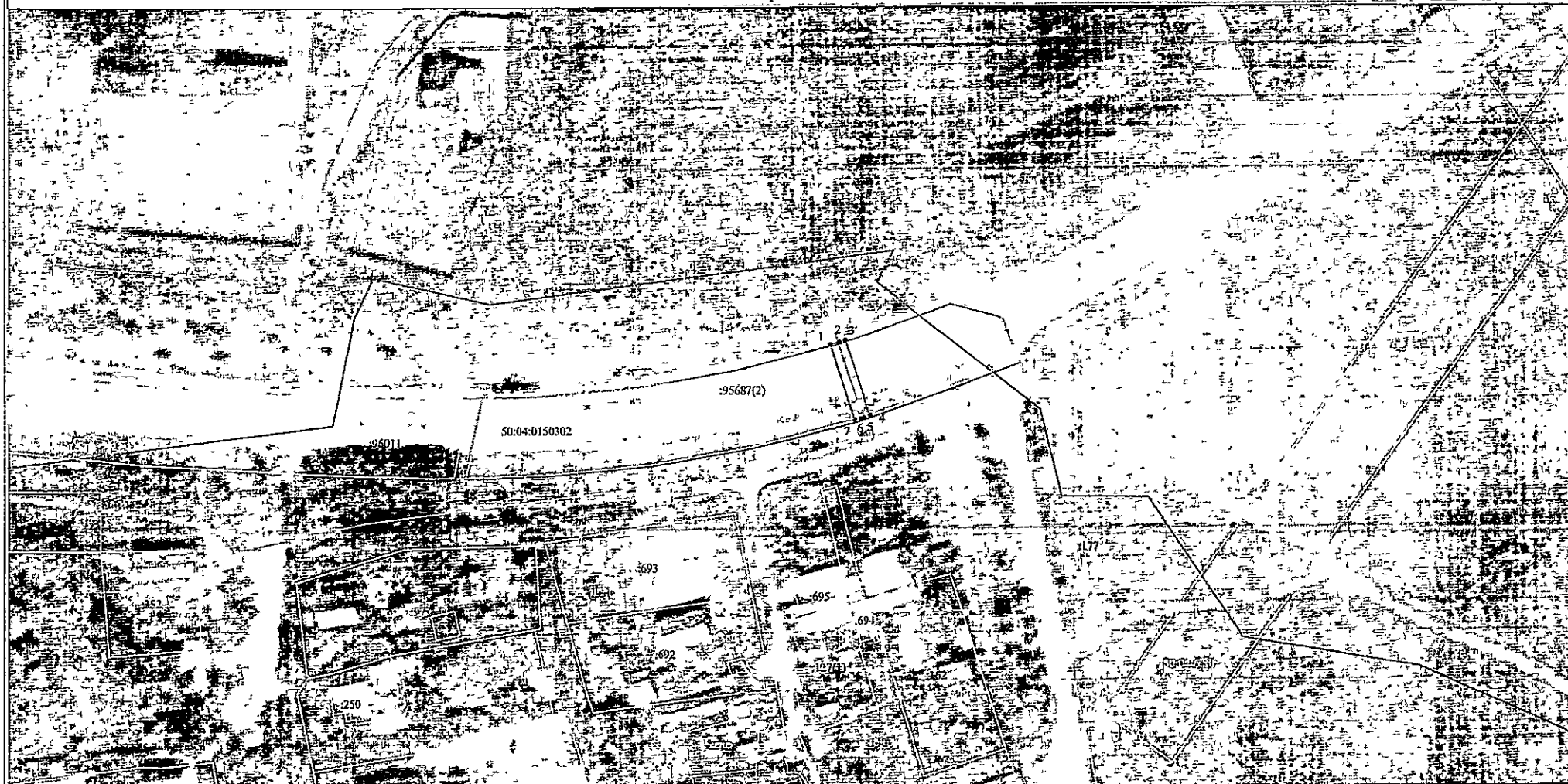
Обозначение характерных точек границ	Координаты, м		Метод определения координат характерной точки	Средняя квадратическая погрешность положения характерной точки (M), м	Описание обозначения точки на местности (при наличии)
	X	Y			
1	2	3	4	5	6
1	526891.99	2190105.55	Аналитический метод	0.10	Закрепление отсутствует
2	526892.57	2190107.79	Аналитический метод	0.10	Закрепление отсутствует
3	526893.13	2190109.39	Аналитический метод	0.10	Закрепление отсутствует
4	526874.12	2190115.60	Аналитический метод	0.10	Закрепление отсутствует
5	526873.56	2190114.01	Аналитический метод	0.10	Закрепление отсутствует
6	526873.31	2190113.19	Аналитический метод	0.10	Закрепление отсутствует
7	526872.95	2190111.78	Аналитический метод	0.10	Закрепление отсутствует
1	526891.99	2190105.55	Аналитический метод	0.10	Закрепление отсутствует

3. Сведения о характерных точках части (частей) границы объекта

Обозначение характерных точек части границы	Координаты, м		Метод определения координат характерной точки	Средняя квадратическая погрешность положения характерной точки (M), м	Описание обозначения точки на местности (при наличии)
	X	Y			
1	2	3	4	5	6
-	-	-	-	-	-

Раздел 4

План границ объекта



Используемые условные знаки и обозначения:

Масштаб 1:5000

- Характерная точка публичного сервитута
- 1 Номер характерной точки публичного сервитута
- Проектируемая граница публичного сервитута
- Граница земельного участка по сведениям ЕГРН
- Граница кадастрового квартала
- Граница проектируемого сооружения
- 50:04:0150302 Номер кадастрового квартала
- :97 Номер земельного участка

Подпись _____ Дата " 10 " ноября 2023 г.
 Место оттока печати линия, состоявшего описание
 местоположения грани объекта